

# VÝROČNÍ ZPRÁVA VLASTIVĚDNÉHO MUZEJA V OLOMOUCI ZA ROK 2021



LAPIDÁRIUM  
PŘÍBĚH KAMENE



ZÁMEK A PARK  
ČECHY POD KOSÍŘEM



ARBORETUM BÍLÁ LHOTA  
národní přírodní památka

# VÝROČNÍ ZPRÁVA

## VLASTIVĚDNÉHO MUZEA V OLOMOUCI

za rok 2021



Vlastivědné muzeum v Olomouci | nám. Republiky č. 5, 771 73 Olomouc  
je příspěvkovou organizací Olomouckého kraje  
[www.vmo.cz](http://www.vmo.cz) | e-mail: [vmo@vmo.cz](mailto:vmo@vmo.cz)  
IČ 100609, ID datové schránky: ynwiv3i

## Obsah

Základní informace o organizaci.....	2
Úvodní slovo .....	4
Organizační struktura.....	6
Hodnocení činnosti jednotlivých útvarů VMO za rok 2021 .....	7
Hodnocení činnosti Historického ústavu.....	7
1. Sbírky .....	7
2. Věda a výzkum.....	17
3. Prezentace.....	19
4. Ostatní činnost.....	23
5. Účelové komise.....	26
6. Základní charakteristika roku .....	26
Hodnocení činnosti Přírodovědného ústavu .....	28
1. Sbírky .....	28
2. Věda a výzkum.....	30
3. Prezentace.....	32
4. Ostatní činnost .....	35
5. Účelové komise.....	35
6. Základní charakteristika roku .....	36
Hodnocení činnosti Arboreta Bílá Lhota.....	38
Hodnocení činnosti zámeckého areálu v Čechách pod Kosířem .....	40
Hodnocení činnosti provozního útvaru .....	44
Hodnocení činnosti útvaru vnějších vztahů.....	45
3. Prezentace.....	45
6. Základní charakteristika roku .....	60
Standardy .....	61
Poradní orgány VMO.....	62
Tabulky 2021 .....	63
Inventarizace sbírek 2021 .....	68
Návštěvnost 2021 .....	70
Základní ekonomické údaje o hospodaření .....	74
Závazné ukazatele 2021.....	75
Účelové dotace ze státního rozpočtu za rok 2021.....	76
Stav fondů.....	76
Personální a mzdové údaje .....	76
Investiční akce .....	77

Přílohy:

Rozvaha 2021

Výkaz zisku a ztrát 2021

## Úvodní slovo

Chod celého muzea byl zásadně ovlivněn průběhem a problémy spojenými s projekty DIGI I. a DIGI II., které zasahovaly do všech sfér muzea.

Realizace projektů váže velkou část aktivit pracovníků muzea, ať už odborných nebo pracovníků THP.

Muzeum se prezentovalo např. výstavami Jiří Louda – Život mezi erby, Jindřich Wankel, 200 let od narození otce moravské archeologie, Meteorit, Karolína Wellartová. Still – nepřetržitý vývoj, Josef Ignác Sadler: Kristus předává klíče sv. Petrovi, Alfons Mucha aj. V roce 2021 muzeum vydalo Zprávy VMO společenskovedné i přírodovědné.

Muzeum v roce 2021 pokračovalo v drobnějším nákupu sbírkových předmětů a v rámci možností a okolností způsobených pandemií se plnil výstavní plán.

Z návštěvnického hlediska byl rok 2021 nadále silně ovlivněn pandemií COVID-19.

Z hlediska ekonomického se pandemie projevila především na poklesu návštěvnosti na výstavách VMO a také na návštěvnosti zámku v ČPK.

Chod muzea byl zásadně ovlivněn také havarijním stavem a vyklizením kancelářských prostor v budově v Denisově ulici, což způsobuje dlouhodobě nevyhovující stav pracovních prostor všech nejen odborných pracovníků.

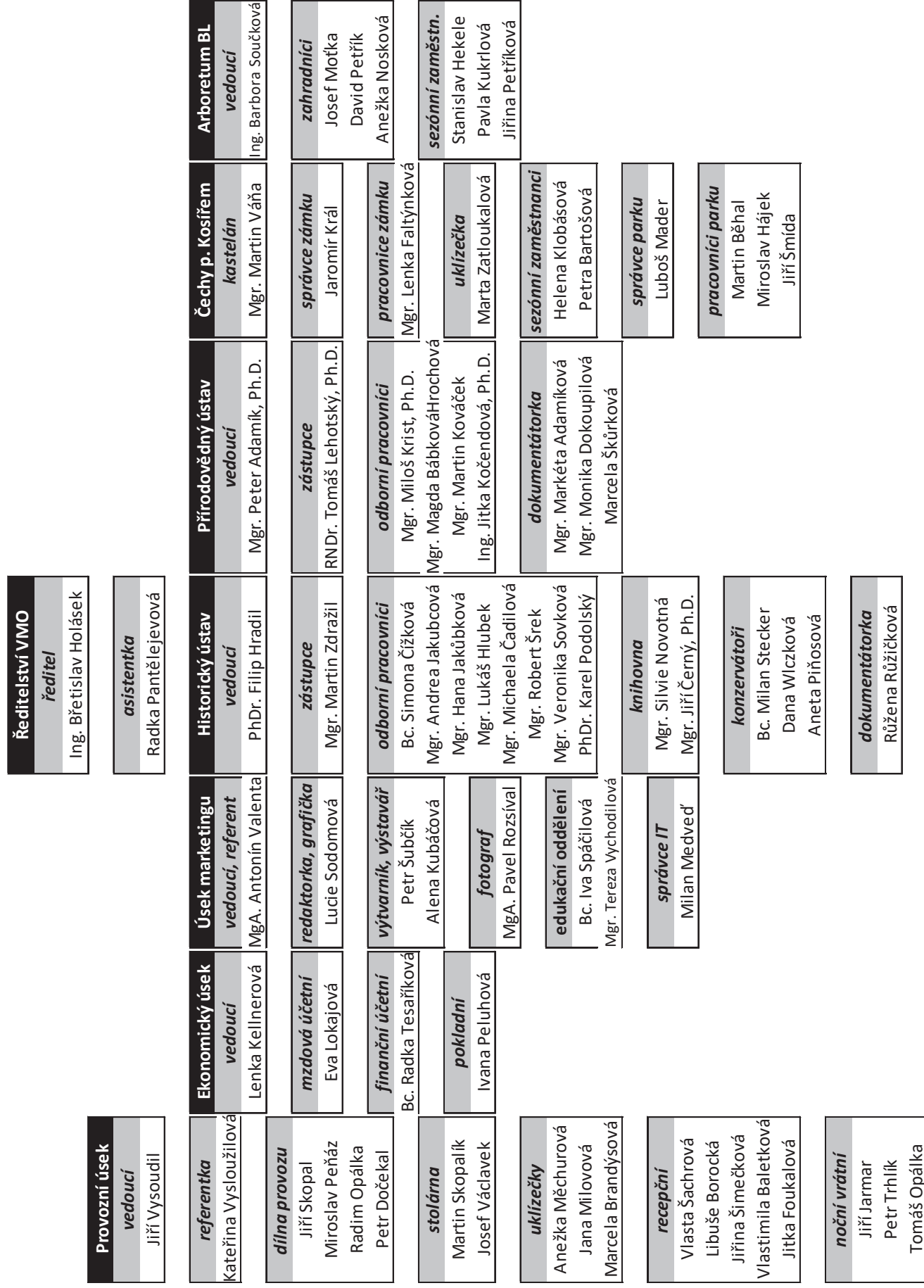
K 6. 12. 2021 došlo ke změně statutárního zástupce muzea. Muzeum dočasně do 31. 12. 2021 vedla Lenka Kellnerová.

## Z průběhu roku 2021 a po mém nástupu do funkce ředitele VMO vyplynuly tyto zásadní úkoly pro rok 2022

- komplexní a hloubkový personální a ekonomický audit a nastavení procesů pro implementaci auditních zjištění
- restrukturalizace organizační struktury VMO vyplývající mimo jiné ze zjištění auditu
- vytvoření a implementace systému hodnocení pracovníků a revize náplní práce
- příprava na zavedení nového ekonomického systému, odpovídajícího moderním standardům a požadavkům auditu.
- intenzivní řešení problematiky depozitářů – vážný problém nedostatku a špatného stavu depozitářů a velmi špatného stavu objektu v Chudobíně
- krizové řízení a dokončení projektu digitalizace sbírkových předmětů (DIGI I.)
- krizové řízení a dokončení projektu Virtuální muzeum ve výuce-využití nových digitálních technologií v propojení formálního a neformálního vzdělávání (DIGI II.)
- dodržení výstavního plánu a plánu odborné činnosti
- otevření nové přírodovědné expozice
- zajištění dalšího chodu pracoviště TLK
- příprava projektu rekonstrukce havarijního stavu střechy na budově v Denisově ulici a následně rozhodnutí o dalším postupu v roce 2023
- realizace rekonstrukce havarijního stavu kanalizace VMO
- vypuštění a případně zahájení rekonstrukce havarijního stavu rybníků v ČPK
- dokončení zemědělské expozice v Arboretu Bílá Lhota, včetně venkovních prostor
- obnova/oprava a vizuální zatraktivnění především návštěvnických prostor všech objektů VMO
- obnova a řešení havarijního stavu WC na hlavní budově VMO
- mapování, příprava a podání státních a mezinárodních projektů pro externí financování VMO.
- příprava zatraktivnění obsahu pro děti, školní skupiny a rodiny ve všech objektech VMO
- příprava projektů mezinárodních tematických a obsahových institucionálních spoluprací
- příprava na rozjezd projektu Muzeum Libavska / Východních Sudet.

Mgr. Jakub Ráliš  
ředitel VMO

# ORGANIZAČNÍ STRUKTURA VMO



# Hodnocení činnosti jednotlivých útvarů VMO za rok 2021

## Hodnocení činnosti Historického ústavu

### 1. Sbírkový

#### 1.1. Evidence

	přírůstk. čísel	kusů	náklady v Kč
<b>1.1.1. Chronologický zápis – Excel</b>			
1.1.1.1. vlastní sbírková činnost	3	69	0 Kč
Archeologie	3	69	0 Kč
1.1.1.2. vlastní sbírková činnost – systematická			
1.1.1.3. soubory od sběratelů			
<b>1.1.1.4. volné nákupy</b>	<b>22</b>	<b>42</b>	<b>71.460 Kč</b>
Hudební	2	2	21.500 Kč
Militaria	2	15	3.600 Kč
Etnografie	2	4	28.500 Kč
Zábava a Hry	3	3	700 Kč
Školství	1	1	500 Kč
Průmysl, obchod a řemesla	1	4	2.000 Kč
Sbírková knihovna	9	9	1.660 Kč
Písemnosti a tisky	2	4	13.000 Kč
<b>1.1.1.5. dary</b>	<b>58</b>	<b>498</b>	<b>0 Kč</b>
Umělecký průmysl	3	29	0 Kč
Kartografie	1	32	0 Kč
Numismatika	10	10	0 Kč
Etnografie	4	36	0 Kč
Fotografie a pohlednice	2	32	0 Kč
Školství	1	9	0 Kč
Archeologie	16	254	0 Kč
Militaria	2	11	0 Kč
Novodobé dějiny	3	8	0 Kč
Průmysl, obchod a řemesla	3	4	0 Kč
Sbírková knihovna	9	9	0 Kč
Písemnosti a tisky	1	24	0 Kč
Lapidarium	2	39	0 Kč
Hudební	1	1	0 Kč
<b>1.1.1.6. Převody</b>	<b>43</b>	<b>3 355</b>	<b>0 Kč</b>
Archeologie	7	36	0 Kč
Písemnosti a tisky	2	18	0 Kč
Umělecký průmysl	3	3	0 Kč
Školství	2	15	0 Kč
Sbírková knihovna	28	28	0 Kč
Negativy a diapozitivy	1	3 255	0 Kč
<b>1.1.1.7. celkem</b>	<b>125</b>	<b>3 964</b>	<b>71.460 Kč</b>

Za mimořádně cenné přírůstky považujeme nákup malované truhly datované do roku 1783 a získané dvoukřídle dveře s poutcem a nadsvětlíkem, původním kováním, klikou a dřevěným portálem. Z dalších hodnotných přírůstků můžeme zmínit zlomek keramiky typu terra sigillata z Olomouce-Řepčína, citeru od výrobce F. Schwarzera nebo lékařský diplom a dekrety o udělení členství v různých společnostech pro MUDr. Jindřicha Wankla – jednoho ze zakladatelů Vlasteneckého musejního spolku v Olomouci.

### **1.1.2. systematický zápis**

název podsbírký

podsírka Archeologická

podsírka Numismatická

podsírka Umělecký průmysl

podsírka Olomuciana

podsírka Fotografie a pohlednice

podsírka Školství

podsírka Negativy a diapozitivy

podsírka Sbírková knihovna

podsírka Hudební

podsírka Zábava a Hry

**1.876**

počet v roce zpracovaných inventárních čísel

408 (A 138 999 – A 139 406)

298 (N 7 251–N 7 254; N 8 602–N 8 787;  
N 28 648–N 28 738; N 51 055–N 51 071)

75 (UP 10 515 – UP 10 535, UP 10 606 – UP 10 659)

2 (O 2 812 – O 2 813)

160 (F 42 353 – F 42 512)

135 (Šk 846 – Šk 980)

732 (CV 3 171 – CV 3 983)

50 (K 25 520 – K 25 569)

12 (HU 2 125 – HU 2 136)

8 (ZH 3 822 – ZH 3 829)

### **1.2. inventory**

#### **Čadilová, M.**

- inventura v podsírce lkony, 23 ks – 9,9%
- předávací inventura v podsírce Olomuciana, 798 ks – 100%

#### **Černý, J., Novotná, S.**

- inventura v podsírce Sbírková knihovna, 2.505 ks – 10,1%

#### **Čížková S.**

- inventura v podsírce Negativy a diapozitivy, 732 ks – 6,35%

#### **Hlubek, L.**

- inventura v podsírce Archeologie, 10.516 ks – 7,5%

#### **Hradil, F.**

- inventura v podsírce Numismatika, 2.857 ks – 8,34%

#### **Hrbáčková, V., Čadilová, M.**

- mimořádná předávací inventura v podsírce Etnografie 29.659 Ks – 100% ???

#### **Jakůbková, H.**

- inventura v podsírce Školství, 103 ks – 10,3%
- inventura v podsírce Fotografie a pohlednice, 5.000 ks – 11,8%

#### **Podolský, K.**

- inventura v podsírce Militaria, 368 ks – 10%
- inventura v podsírce Novodobé dějiny, 1.302 ks – 10,4%

#### **Šrek, R.**

- inventura v podsírce Cín, 100 ks – 9,85%
- inventura v podsírce Umělecký průmysl, 769 ks – 7,28%

#### **Sovková, V.**

- inventura v podsírce Vlastivěda Šternberk, 198 ks – 16%
- inventura v podsírce Hudební, 249 ks – 12%
- inventura v podsírce Lékařsko-lékařenské, 155 ks – 11%
- inventura v podsírce Zábava a hry, 259 ks – 7%

#### **Zdražil, M.**

- inventura v podsírce Historické hodiny, 150 ks – 10,2%
- inventura v podsírce Zemědělství, 155 ks – 10,2%
- inventura v podsírce POŘ, 700 ks – 10,5%



<b>1.3. restaurování a konzervace</b>	celkem kusů	z toho externě
<b>1.3.1. základní ošetření</b>	<b>12.612</b>	<b>12.288</b>
Umělecký průmysl	1	
Historický archiv VMO	8	
Školství	2	
Lékařsko-lékařská	6	
Negativy a diapozitivy	3.116	3.116
Pohlednice a fotografie	312	312
Etnografie	6	4.482
Militaria	51	
Průmysl, obchod a řemesla	60	55
Historické hodiny	23	22
Numismatika	3.626	3.626
Kartografie	109	108
Archeologie	507	500
Lapidárium	9	
Zemědělství	224	23
Hudební	23	
Olomuciana	2	
Paleontologie	1	
Sbírková knihovna	44	44
<b>1.3.2. dezinfekce</b>	<b>5</b>	
Průmysl, obchod a řemesla	5	
<b>1.3.3. zásadní ošetření</b>	<b>104</b>	
Historický archiv VMO	8	
Školství	2	
Olomuciana	2	
Etnografie	4	
Militaria	4	
Průmysl, obchod a řemesla	5	
Historické hodiny	1	
Kartografie	1	
Archeologie	7	
Hudební podsírka	13	
Zemědělství	52	
Lapidárium	4	
Paleontologie	1	
<b>1.3.3.1. konzervování</b>	<b>146</b>	<b>44</b>
Sbírková knihovna	44	44
Historický archiv VMO	8	
Školství	2	
Etnografie	4	
Militaria	4	
Průmysl, obchod a řemesla	5	
Historické hodiny	1	
Kartografie	1	
Archeologie	7	
Lapidárium	4	

Hudební	13
Zemědělství	52
Paleontologie	1

### 1.3.3.2. rekonzervace

<b>1.3.3.3. restaurování</b>	<b>35</b>	<b>2</b>
Etnografie	4	2
Archeologie	7	
Zemědělství	22	
Školství	2	

1.3.3.4. preparace

1.3.3.5. repreparace

**1.3.3.6 celkem všech** **12.984** **12.274**

V rámci přípravy expozice Zemědělského muzea v Bílé Lhotě prošlo náročnou konzervací několik zemědělských strojů, které bylo potřeba nejprve celé rozebrat na jednotlivé díly, zkonzervovat každou část zvlášť a následně složit.

V roce 2020 byla podána žádost na MKČR v rámci programu ISO na náročné konzervování a restaurování sbírkového předmět HU 2101 klavichord, které probíhala také v roce 2021. Žádost byla MKČR schválena ve výši 106 000 Kč, což je 70% z celkových nákladů a současně je to nejvyšší možná dosažená výše dotace. Jedná se o 1. etapu ze dvou, která proběhla v roce 2021. Žádost o dotaci na druhou etapu náročného restaurování byla podána na konci roku 2021, v případě kladného vyřízení by měla být realizována v roce 2022.

## 1.4. práce se sbírkami

Podsbírka **Archeologická** (Hlubek, L.) – 117 dní

- dovážení sbírkových předmětů z Chudobína pro potřeby badatelů a výstav.
- ukládání a třídění části podsbírky v depozitáři (2.09)
- výběr a příprava exponátů na výstavu *Jindřich Wankel, 200 let od narození otce moravské archeologie*
- deinstalace výstavy a ukládání exponátů po výstavě *Jindřich Wankel*
- výběr a příprava exponátů pro miniexpozici archeologických nálezů v prostorách olomoucké radniční věže
- fotografická dokumentace vybraných sbírkových předmětů a jejich archivace (spolu s P. Rozsívalem). Fotografie využity při prezentaci sbírkových předmětů v archeologické podsbírce na stránkách VMO.
- převzetí modelu mikulčického kostela z fary sv. Václava
- zápis nových přírůstků do II. stupně evidence
- inventarizace archeologické podsbírky
- rozepisování starší přírůstkových čísel na do druhého stupně evidence
- digitalizace archeologické podsbírky v rámci projektu Digitalizace I
- spolupráce s edukačním oddělením na interaktivní mapě k I. a II. zastavení historické expozice
- provádění povrchových průzkumů vybraných lokalit na území Olomouckého kraje (hrady Hluboký, Špranek, tvrze Mutkov, Bílá Lhota, Unčovice a Mladeč poloha „Plavatisko“, Osek nad Bečvou dohledávka pokladu pomocí detektoru kovů).

Podsbírka **Lapidárium** (Novotná, S.) – 100 dní

- rozšíření depozitárních prostor v budově na Denisově ulici
- aktualizace expozice Příběh kamene pro sezónu 2021/2022 (spolupráce s edukačním oddělením VMO, s grafičkou VMO)

- převoz sbírkových předmětů z externího prostoru Stavaria Olomouc do areálu VMO a do areálu zámku ČPK
- externí restaurování sbírkových předmětů (akad. soch. R. Tikal)
- spolupráce s NPÚ Olomouc – převod předmětů do sbírek VMO
- spolupráce se Slovanským gymnáziem v Olomouci – návrh na navýšení počtu předmětů pro interiér gymnázia

Podsíbírka **Olomuciana** (Čadilová, M., Šrek, R.) – 30 dní

- výběr sbírkových předmětů k projektu Digitalizace II
- digitalizace části podsíbírky v rámci projektu Digitalizace II
- mimořádná předávací inventura podsíbírky
- vyhledávání předmětů k připravované výstavě architekta Bergera pro Vlastivědné muzeum v Šumperku
- vyhledání, digitalizace, vytvoření doprovodného textu k vybraným předmětům vhodných pro edukační programy vytvářených v rámci projektu Digitalizace II

Podsíbírka **Umělecký průmysl (obrazy, sochy)** (Čadilová, M., Šrek, R.) – 34 dní

- vyhledávání předmětů k připravované výstavě světce Jana Sarkandera v Moravském zemském muzeu v Brně
- vyhledání a digitalizace vybraných předmětů vhodných pro edukační programy vytvářených v rámci projektu Digitalizace II
- převzetí restaurovaného obrazu Josefa Ignáce Sadlera: Kristus předává klíče sv. Petrovi, příprava prezentace obrazu, příprava komentovaných prohlídek

Podsíbírka **Umělecký průmysl** (Šrek, R.) – 30 dní

- výběr sbírkových předmětů k projektu Digitalizace I
- digitalizace části podsíbírky v rámci projektu Digitalizace I
- výběr předmětů pro připravovanou publikaci „Cechovní insignie ve sbírkách muzeí Olomouckého kraje“
- převzetí předmětů užitého umění v rámci akvizice z domu sv. Václava
- vyhotovení podkladů pro nákupní komisi
- vyhotovení podkladů pro inventární karty
- převzetí sbírkových předmětů zapůjčených Univerzitě Palackého a jejich uložení
- inventarizace části sbírek – vyhotovení provizorního lokačního seznamu pro sochy

Podsíbírka **Cín** (Šrek, R.) – 8 dní

- provedení inventarizace
- výběr předmětů pro připravovanou publikaci „Cechovní insignie ve sbírkách muzeí Olomouckého kraje“

Podsíbírka **Zábava a Hry** (Sovková, V.) – 63 dní

- práce na výstavě *Dětský svět*
- provedení inventarizace

Podsíbírka **Lékařsko-lékařenská** (Sovková, V.) – 19 dní

- provedení inventarizace

Podsíbírka **Vlastivěda Šternberk** (Sovková, V.) – 42 dní

- uložení předmětů po digitalizaci
- provedení inventury
- budování nových prostor z důvodu nedostatku současných

Podsbírka **Hudební** (Sovková, V.) – 63 dní

- provedení inventarizace
- realizace zápůjček
- spolupráce s katedrou muzikologie Univerzity Palackého na projektu IGA

Podsbírka **Numismatika** (Hradil, F.) – 65 dní

- doplňování sbírky evropských středověkých ražeb (II. stupeň evidence)
- doplňování českých ražeb Matyáše I. (determinace materiálu)
- determinace českých a moravských ražeb stavovské vlády a Fridricha Falckého
- determinace ražeb Ferdinanda II. do roku 1623
- systematizace kolekce náboženských medailí a svátostek
- systematizace medailí do roku 1918
- konzervace mincí
- digitalizace českých mincí grošového období v rámci projektu Digitalizace I
- digitalizace vybraných středověkých nálezů v rámci projektu Digitalizace I
- digitalizace antických mincí v rámci projektu Digitalizace I
- katalogizace sbírkových předmětů – nález Norberčany, mince olomouckých biskupů (II. stupeň ev.)
- výběr a příprava exponátů na výstavu Rudolf II., římský císař a český král v Olomouci
- tvorba textů a výběr fotografií do nástěnného kalendáře VMO na rok 2022

Podsbírka **Novodobé dějiny** (Podolský, K.) – 22 dní

- průběžná kontrola stavu sbírkových předmětů
- uložení souboru historických plakátů po provedeném restaurování a digitalizaci
- nové uložení části sbírkových předmětů v rámci periodické inventury

Podsbírka **Militária** (Podolský, K.) – 37 dní

- výběr a příprava exponátů na výstavu Rudolf II.
- provádění průběžné rekatalogizace podsbírky
- vytváření lokačních seznamů sbírek
- základní čištění a konzervace chladných zbraní
- průběžná kontrola stavu sbírkových předmětů

Podsbírka **Negativy a diapozitivy** (Čížková, S.) – 70 dní

- revize a příprava negativů a diapozitivů pro projekt Digitalizace I. – 3.116 ks.
- roztřídění a očíslování předmětů ze souboru Dvořák Karel (značeno DK) – 3.290 ks.
- zabalení části negativů (především z celuloidu) do obálek z nekyselého papíru.
- vypracování evidenčních karet k předmětům v podsbírce s využitím staré evidenční knihy
- a doplněním či opravami některých údajů – 732 zápisů (zápis do programu Demus, tištěné karty).
- periodická inventarizace podsbírky.

Podsbírka **Fotografie a pohlednice, fotoarchiv VMO** (Jakůbková, H., Čížková, S.) – 203 dnů

- revize a příprava sbírkových předmětů pro konzervátorské ošetření a digitalizaci v rámci muzejního projektu Digitalizace I – 4.623 kusů (podsbírka Fotografie a pohlednice)
- kontrola sbírkových předmětů po konzervátorském ošetření a po digitalizaci, opětovné uložení předmětů v depozitáři
- vyhledávání obrazové dokumentace pro badatele, studenty, tisková média a pracovníky muzea dokumentace obcí Litovelska – vyhledávání pohlednic obcí pro potřeby Muzea Litovel (celkem 66 obcí)
- vyhledávání obrazové dokumentace k výstavám a expozicím VMO, skenování fotografií (Zemědělské muzeum v Bílé Lhotě, Jindřich Wankel, Hanácký obr Josef Drásal atd.)
- průběžné opravy zápisů v programu Demus
- archivace fotografií do digitálního fotoarchivu

- zápisy do databáze Demus Fotoarchiv – 132 zápisů (S. Čížková)
- dokumentování současné podoby města Olomouce (S. Čížková společně s P. Rozsívalem)
- vyhledávání a příprava fotografií pro projekt Virtuální muzeum ve výuce
- kontrola digitálních skenů a fotografií sbírkových předmětů v projektu Digitalizace I.
- spolupráce s firmou AIPSafe na uživatelském nastavení nové databáze Safe pro digitální fotoarchiv

Podsbírka **Školství** (Jakůbková, H.) – 32 dnů

- roztřídění školních sešitů, balení do odkyselených obalů
- Pöttingeum – katalogizace a balení předmětů se starými přírůstkovými čísly (57 ks)
- třídění souborů vysvědčení, balení do odkyselených obalů
- vyhledávání a příprava sbírkových předmětů k digitalizaci pro muzejní projekt Virtuální muzeum ve výuce
- periodická inventarizace fondu
- evidence nových přírůstků, katalogizace

Podsbírka **Etnografie** (Hrbáčková, V., Čadilová, M.) – 90 dnů

- vyhledání, digitalizace, popisy k vybraným předmětům vhodných pro edukační programy vytvářených v rámci projektu Digitalizace II
- příprava nové expozice *Profesionální obr Josef Drásal*
- vyhledání a příprava exponátů pro výstavu *Modrobílé Vánoce*
- vyhledání a příprava exponátů pro expozici bratří Mrštíků v Divákách
- převzetí a zaevidování darovaných předmětů z dotačního programu Mimořádného tvůrčího stipendia na rok 2021 pro držitele ocenění Ministerstva kultury Nositel tradice lidových řemesel od 8 účastníků programu
- digitalizace I – vyhledání předmětů z keramiky a pokračování v digitalizaci kramářských tisků na digitalizaci/interní zápůjčka
- v expozici Od kolébky do hrobu – výměna sušených květin před velkoformátovou tapetou kostela Očišťování P. M. v Dubu n. Moravou (spolupráce V. Provazová, P. Šubčík)
- vyhledání předmětů pro výstavu o včelařství
- fotodokumentace sbírkových předmětů
- přepis evidenčních karet do Demusu – 134 ks

Podsbírka **Průmysl, obchod a řemesla, Zemědělství, Historické hodiny** (Zdražil, M.) – 90 dnů

- práce se sbírkami spočívající v ukládání sbírkových předmětů, tvorba lokačních seznamů, pravidelná periodická inventarizace
- výběr předmětů pro připravovanou Zemědělskou expozici při ABL – jejich převoz z externího depozitáře v Chudobíně, příprava na konzervátorském pracovišti VMO a přesun do prostor budoucí expozice
- prvotní výběr předmětů pro připravovanou publikaci „Cechní insignie ve sbírkách muzeí Olomouckého kraje“
- vyhledávání sbírkových předmětů pro projekt NAKI - Závlahy - znovuobjevované dědictví, jejich dokumentace a popularizace
- příprava předmětů pro potřeby zápůjček do jiných institucí
- svozy sbírkových předmětů z externího depozitáře v Chudobíně
- příprava podkladů pro nákupní komisi
- realizace nákupu vybavení pro depozitáře v součinnosti s ostatními pracovníky Historického ústavu VMO

Podsbírka **Písemnosti a tisky** (Jakubcová, A.) – 58 dní

- vyhledávání článků týkajících se činnosti VMO v denním tisku, archivace
- vyhledávání předmětů pro badatele, konzultace pomocí elektronické pošty (z důvodu covidu)

- postupné třídění a ukládání podsbírký v depozitáři
- rešerše dobových materiálů k připravované knize o historii Vlastivědného muzea v Olomouci
- vyhledání a příprava exponátů pro expozici bratří Mrštíků v Divákách
- výběr předmětů pro připravovanou publikaci „Cechovní insignie ve sbírkách muzeí Olomouckého kraje“

#### Podsírka **Kartografie** (Jakubcová, A.) – 62 dní

- příprava předmětů pro digitalizaci probíhající ve Vlastivědném muzeu v Olomouci
- zahájení vytváření zápisů do nového evidenčního programu Verbis – Kartografické dokumenty, opravy záznamů přesunutých z programu Demusu do programu Verbis
- vytváření lokačního seznamu nově umístěných map

#### Podsírka **Sbírková knihovna** (Černý, J., Novotná, S.) – 120 dní

- práce s knihami v rámci projektu digitalizace I
- přípravné práce pro výstavu rukopisů Skrytá krása, shromažďování předmětů na další výstavní projekty muzea
- dohledávání exponátů pro výstavní činnost muzea a dalších institucí v ČR
- katalogizace fondu

#### **Regionální pracoviště pro tradiční lidovou kulturu při VMO** (Jurková, K.)

- aktualizace Pravidel pro udělení titulu Mistr tradiční rukodělné výroby Olomouckého kraje a Pravidel pro vedení Seznamu nemateriálních statků tradiční lidové kultury Olomouckého kraje
- práce na koncepci Regionálního pracoviště pro TLK
- organizace činnosti Pracovní skupiny pro tradiční lidovou kulturu Olomouckého kraje
- příprava programu a koordinace jednání Pracovní skupiny, která proběhla 13. července 2021 a 15. října 2021
- rozšíření Pracovní skupiny o nové členy, vypracování dokumentu vymezujícího úlohu Pracovní skupiny a úkoly jejích členů
- správa Seznamu držitelů titulu Mistr tradiční rukodělné výroby Olomouckého kraje a Seznamu nemateriálních statků tradiční lidové kultury Olomouckého kraje
- shromažďování a kontrola nominací vypracovaných jinými subjekty, koordinace procesu schvalování návrhů a zápis oceněných jevů na seznamy
- redokumentace nemateriálního statku Tradiční léčitelství a odkaz Vincenze Priessnitze
- vypracování a odevzdání nominace keramičky Miluše Hrachovinové na udělení celostátního titulu Nositel tradice lidových řemesel
- vypracovávání stanoviska k návrhu Plánu péče o tradiční lidovou kulturu v ČR na léta 2021–2025 pro Ministerstvo kultury.
- spolupráce s oddělením kultury Olomouckého kraje, s odborem regionální a národnostní kultury Ministerstva kultury ČR, s Národním ústavem lidové kultury, s Regionálními pracovišti pro tradiční lidovou kulturu ostatních krajů, s muzei v Olomouckém kraji
- metodická práce v oblasti tradiční lidové kultury
- administrativní činnost spojená s chodem Regionálního pracoviště a plynoucí z požadavků Ministerstva kultury ČR, Olomouckého kraje a Vlastivědného muzea v Olomouci

#### **Knihovna** (S. Novotná)

- budování knihovního fondu podle potřeb odborných pracovišť VMO (tj. akvizici, verifikaci, adjustaci, katalogizaci), tvorba a doplňování elektronického katalogu, elektronickou rekatalogizaci fondu, evidence časopisů a kompletace ročníků periodik;
- zajišťování výpůjční služby a MVS;
- evidence výpůjček jednotlivých pracovníků VMO;
- zajišťování výměn publikací v ČR i zahraničí, evidence a povinný výtisk monografií vydaných VMO a Zpráv VMO

## Dokumentace sbírek, spolupráce na realizaci výstav a expozic (R. Růžičková)

- zápis karet do DEMUSu, podsbírka Militaria – 1.405 ks.
- vedení agendy, přidělování čísel, kontrola plnění a vrácení výpůjček. Vypracování smluv o výpůjčce – dlouhodobé výpůjčky 85ks.
- vedení přírůstkových knih, zakládání dokumentů.
- průběžné plnění prací podle požadavků vedoucí a ostatních odborných
- školení první pomoci
- vedení, kontrola plnění a zapůjčení odborových věcí
- účast ve vedení Odborové organizace

## Podíl na realizaci výstav a expozic (A. Piňosová, M. Stecker, D. Wlczková)

- konzervace určených předmětů pro Arcidiecézní muzeum
- převoz a čištění částí kašny a okenního ostění z pískovce
- příprava expozice zemědělského muzea
- pomocné práce při instalaci expozice zemědělského muzea
- výroba kopií a forem k sbírkovým předmětům
- spolupráce s badateli

### 1.5. centrální evidence sbírek – CES

	předmětů ks	eviden. čísel
1.5.1. zařazení do sbírky	9.153	8.800
podsbírka Lapidarium	7	7
podsbírka Umělecký průmysl	54	86
podsbírka Fotografie a pohlednice	200	187
podsbírka Školství	184	171
podsbírka Sbírková knihovna	139	140
podsbírka Kartografie	690	691
podsbírka Písemnosti a tisky	6	2
podsbírka Numismatika	426	426
podsbírka Militaria	26	2
podsbírka Novodobé dějiny	8	3
podsbírka Archeologická	5.652	4.987
podsbírka Olomuciana	1	4
podsbírka Negativy a diapozitivy	1.760	2.094
1.5.2. vyřazení ze sbírky	0	

### 1.6. nájem a výpůjčky

	cel. evid. čísel = ks	z toho zahraničí evid. čís. = ks
1.6.1. nájem		
1.6.2. výpůjčky	2	0
podsbírka Archeologická	2	0
1.6.3. zápůjčky	2.853	0
podsbírka Archeologie	1.939	0
podsbírka Lapidarium	13	0
podsbírka Olomuciana	7	0
podsbírka Umělecký průmysl	168	0
podsbírka Militaria	38	0
podsbírka Zábava a hry	168	0
podsbírka Sbírková knihovna	1	0
podsbírka Kartografie	4	0
podsbírka Průmysl obchod a řemesla	85	0
podsbírka Zemědělství	13	0
podsbírka Historické hodiny	161	0

podsbírka Vlastivěda Šternberk	7	0
podsbírka Etnografie	91	0
podsbírka Numismatika	86	0
podsbírka Hudební	72	0

## 1.7. depozitáře

### M. Zdražil

- průběžné sledování hladiny vlhkosti a teploty v depozitářích v budově Denisova a úsilí o jejich uvedení do hodnot vyhovujících sbírkovým předmětům zde uloženým za využití dostupné techniky – odvlhčovače Airsec 165, zvlhčovač Brune B 250.
- snaha o doplnění vybavení jednotlivých depozitářů potřebným fundusem ve spolupráci s jednotlivými kurátory fondů; aktuálně – řešení uložení sbírkových koberců pomocí páternosterového úložného systému.
- nezbytností je vyřešení opravy depozitární budovy Denisova a získání dalších vyhovujících depozitárních prostor, kam by bylo možno přemístit předměty ze sýpky v Chudobíně, kde jsou podmínky pro uložení katastrofální.

### 1.7.3. aktuální potřeba

- V důsledku havarijního stavu podlahy ve 4. patře budovy v Denisově ulici došlo v roce 2020 k vystěhování předmětů z původních depozitářů ve 3. patře, a to do provizorních prostor chodeb depozitáře na Denisově ulici nebo v zámku v Čechách pod Kosířem. Je potřeba vyřešit uložení sbírkových předmětů z vícero podsbírek, zejména pak předměty v Chudobíně, které jsou uloženy v nevyhovujících podmínkách.
- Předměty z podsbírky lapidárium jsou umístěny v exteriéru dvora depozitární budovy, kde by potřebovaly zastřešení, dále v kryptě kostela Panny Marie Sněžné, kde je ohrožuje vysoká vlhkost, nebo v exteriéru zámeckého parkoviště v Čechách pod Kosířem. V kapacitně nedostačujících depozitářích lapidária v přízemí budovy na Denisově ulici je nutné vyrobít další regály pro efektivnější uložení sbírky.
- Naprosto tristní je situace s archeologickou podsbírkou – sbírkovým předmětům, především kovovým, hrozí poškození nebo zničení z důvodů neuspokojivých klimatických podmínek v provizorním depozitáři v Chudobíně. Zároveň nelze pominout skutečnost, že z důvodu neřešení této nepříznivé situace není možné řádně provádět inventarizaci této podsbírky, neboť v chudobínské sýpce neexistuje základní vybavení pro práci se sbírkou.
- Nevyhovující jsou podmínky pro uložení řady sbírkových předmětů v depozitáři textilu. Požadavek na pořízení zásuvkových kontejnerů pro možnost uložení předmětů v horizontální poloze, při níž by nedocházelo k degradaci materiálů, nebyl doposud realizován.
- V numismatické podsbírce je potřeba k ukládání materiálů vyrobít další mincovní skříně, bez nich není možné sbírku vytvořit. Kapacita současných mincovních skříní je již naplněna.
- Fotoarchiv VMO není uložen v klimaticky vyhovujících podmínkách. Také je třeba zajistit nové kartotéky pro uložení negativů; depozitář je částečně vybaven kartotékami starými, které již nejsou plně funkční.

## 1.8. Předměty v jiné evidenci se vztahem ke sbírkám

1.8.1. Předměty v účetní evidenci se vztahem ke sbírkám	ks
1.8.1.1. Faksimile	15
1.8.1.2. Modely	5
1.8.1.3. Figuríny	3
1.8.1.4. Jiné	1
1.8.2. Předměty v doprovodné evidenci dokumentace sbírek	
1.8.2.1. Srovnávací soubory	
1.8.2.2. Zvukové nahrávky	
1.8.2.3. Jiné	



### 1.8.3. Předměty s evidencí podle samostatných předpisů

#### 1.8.3.1. Knihovna

Poslední přírůstkové číslo: 64.914

Celkový počet titulů v elektronické evidenci: 17.123

Celkový počet nových přírůstků (knihovních jednotek – monografie/vazby): 380

Celkový počet nových exemplářů (včetně periodik bez přírůstkových čísel): 1.522

Celková částka za nákup knih do odborné knihovny: 51.726 Kč

Celkový počet výpůjček: 3.053

Počet nových výpůjček a prolongací: 1.689

#### 1.8.3.2. Archiv

#### 1.8.3.3. Fotoarchiv

#### 1.8.3.4. videokazety

#### 1.8.3.5. elektronické nosiče

#### 1.8.3.6. Ostatní

## 2. Věda a výzkum

2.1. interní úkoly	počet	z toho zahraničí
2.1.1. vlastní nebo vedoucí výzkumu	10	0

### L. Hlubek

- zpracování vybraných nálezových situací z hradu Tepence – 41 dní
- zpracování archeologických nálezů z hradu Hlubokého – 2 dny
- zpracování kolekce archeologických nálezů z hradu Rabštejna – 28 dní
- zpracování kolekce archeologických nálezů ze sídliště z doby římské v Loučanech, poloha „Záplatky“ – 19 dní
- pravěkého až raně novověkého osídlení na území spádové obce Bílá Lhota – 14 dní

### F. Hradil, A. Jakubcová, H. Jakůbková, K. Podolský, R. Šrek

- příprava publikace Historie Vlastivědného muzea – 133 dnů

### F. Hradil

- poklad mincí z doby třicetileté války z Fryštáku – Horní vsi – 18 dní

### K. Jurková

- bilance Regionálního pracoviště pro tradiční lidovou kulturu při Vlastivědném muzeu v Olomouci – 22 dní

### M. Zdražil

- cechovní insignie ze sbírek muzeí Olomouckého kraje – 22 dní

#### 2.1.2. podíl na jiném úkolu

#### 2.1.3. mezioborové výzkumy

### 2.2. externí úkoly

2.2.1. vlastní nebo vedoucí výzkumu	2	0
-------------------------------------	---	---

### V. Hrbáčková

- *tradiční úprava hlavy. Úvazy tištěných šátků na Hané I.* – spolufinancováno z dotace Ministerstva kultury ČR na podporu tradiční lidové kultury.
- stipendijní program ORNK (Odbor regionální a národnostní kultury) – Odbor regionální a národnostní kultury MKČR vyhlásilo pro rok 2021 v rámci *Programu poskytování příspěvků na tvůrčí nebo studijní účely* mimořádné výběrové řízení na poskytnutí příspěvků ze státního rozpočtu a tvůrčí účely pro držitele ocenění MK Nositel tradice lidových řemesel. V rámci poskytnutých prostředků byly získány výrobky Nositelů tradice lidových řemesel z Olomouckého a Zlínského kraje.

2.2.2. podíl na jiném úkolu 5 0

#### L. Hlubek, F. Hradil

- *dějiny města Šternberka* – práce na kapitolách o raně středověkém osídlení Šternberska, o archeologických výzkumech na hradě Šternberku a o augustiniánském klášteře v raném novověku, dodělání rejstříků, spolupráce na přípravě obrazové přílohy – 11 dní

#### K. Jurková

- účast na evropském výzkumném projektu *Heriwell* formou poskytnutí on-line rozhovoru na téma Kulturní dědictví jako zdroj kvality života společnosti v evropských regionech a příspěví do odborné diskuze k případové studii Modrotisk a společenský blahobyť.

#### K. Podolský, S. Novotná, F. Hradil

- příprava obsahové části projektu *Virtuální muzeum ve výuce – využití nových digitálních technologií v propojení formálního a neformálního vzdělávání* (Digitální vzdělávací zdroj 2 „Kulturní dědictví: od osvícenství k první republice“)

#### V. Sovková

- zpracovávání strunných hudebních nástrojů – spolupráce s katedrou muzikologie FF UP v rámci projektu IGA

#### M. Zdražil

- *závlahy – znovuobjevované dědictví, jejich dokumentace a popularizace* – účast v projektu NAKI

2.2.1. mezioborové výzkumy 1

#### M. Čadilová

- *Bezpečné snímání historických objektů bezpilotními helikoptéry – asistivní technologie, metodika a využití v památkové praxi* (DG18P02OVV069) v programu MK ČR na podporu aplikovaného výzkumu a vývoje národní a kulturní identity (NAKI II).

2.3. odborná prezentace počet z toho zahraniční

2.3.1. konference

2.3.1.1. pořadatel

2.3.1.2. aktivní účast 2 0

#### K. Jurková

- Regionální pracoviště pro tradiční lidovou kulturu při Vlastivědném muzeu v Olomouci – současná činnost a záměry do budoucna. *XVI. odborná konference o tradiční lidové kultuře na Hané*, Kroměříž, 4. listopadu 2021

#### V. Sovková

- Restaurování barokního kontrabasu olomoucké provenience. *Dokumentace, konzervace a restaurování hudebních nástrojů*, České muzeum hudby, metodické centrum dokumentace, konzervování a restaurování hudebních nástrojů, 17. června 2021

2.3.1.3. pasivní účast 4 0

#### M. Čadilová

- *Textil v muzeu / móda a textilní tvorba druhé poloviny 20. století*, Technické muzeum v Brně, 14.–15. září 2021

#### L. Hlubek

- *Přehled záchranných archeologických výzkumů na Moravě 2019–2020*, Hrad Špilberk, Brno, 8. září 2021
- *Paměť krajiny v ohrožení*, Slezská univerzita v Opavě a Národní památkový ústav Ostrava, 9. prosince 2021 (online účast)

## K. Jurková

- *Nemateriální kulturní dědictví: aktuální společenské výzvy*, Ústav evropské etnologie, Brno, 16. listopadu 2021 (online účast)

### 2.3.2. semináře

2.3.2.1. pořadatel 1 0

## F. Hradil

- *4. Letní škola numismatiky*, Olomouc, 27.–29. srpna 2021

2.3.2.2. aktivní účast 0 0

2.3.2.3. pasivní účast 3 0

## K. Podolský, M. Zdražil

- *Komise regionální historie Moravy a Slezska AMG*, Brno Muzeum romské kultury, 30. června 2021
- *Komise regionální historie Moravy a Slezska AMG*, Šumperk 21.–22. října 2021

## V. Sovková

- *Komise regionální historie Moravy a Slezska AMG*, Brno Muzeum romské kultury, 30. června 2021

### 2.3.3. dílny

2.3.3.1. pořadatel

2.3.3.2. aktivní účast

2.3.3.3. pasivní účast

## 3. Prezentace

### 3.1. Ediční činnost

3.1.1. vydané muzeem (číselná statistika – Excel) \*celkem \*z toho videokazety \*CD \*jiné

3.1.1.1. vlastní titul 1 1

## M. Čadilová

- *Památkový postup – Průzkum uměleckohistoricky hodnotných interiérů za pomoci autonomního letu bezpilotní helikoptéry*, NPÚ ÚOP v Olomouci 2021, (online publikace, spolu s M. Škobrtal, V. Krátký ad.)

## J. Černý

- *Die Flugschriften der Frühreformation aus Nord- und Nordwestböhmen: Ihr Wesen und ihr Bezug zu Wittenberg*, Berlin 2021.

3.1.1.2. podíl na edici

3.1.1.3. periodika 1 0

## A. Jakubcová, R. Šrek

- Redakční práce na *Zprávách Vlastivědného muzea – společenské vědy*, č. 322

3.1.2. publikace

3.1.2.1. samostatné tituly

3.1.2.2. studie 5 2

## J. Černý

- Die Beziehungen der böhmischen Flugschriftenpublizistik der 1520er Jahre zu Wittenberg, in: Ganslmayer, Ch. – Glück, H. – Solm, H.-J. (eds.): *Luthers Deutsch in Mittel- und Osteuropa*, Wiesbaden 2021, s. 145–171.
- Mistaken Authorship: A Study of the First Edition and Reprints of the Pamphlet Ein Mandat Jesu Christi, in: Dillenburg, E. – Louthan, H. – Drew, B. T. (eds.): *Print Culture on the Crossroads: The Book and Central Europe. The book and Central Europe*, Leiden – Boston 2021, s. 269–287.

## L. Hlubek

- Výsledky záchranného archeologického výzkumu na předhradí hradu Tepenec v letech 1971–1975. Přehled výzkumů 62, č. 2, s. 79–107

- Archeologické lokality a nálezy na území spádové obce Bílá Lhota. *Zajímavosti Litovelska. Sborník Muzejní společnosti Litovelska 2015–2020*, s. 27–48 (spolu s K. Faltýnkem)

#### L. Hlubek., F. Hradil

- Sídliště z doby římské v Loučanech (okr. Olomouc). *Zprávy Vlastivědného muzea v Olomouci* 322, s. 79–95 (spolu s K. Faltýnkem a T. Přidalem)

#### R. Šrek

- Stavební rozvoj Karlovy Studánky ve druhé polovině 19. a na počátku 20. století. Část II. *Časopis Slezského zemského muzea, série B. Vědy historické*, roč. 70, 2021, č. 1, s. 56–71.
- František Josef II. Silva-Tarouca (1858–1936). Léta dětství a dospívání. *Zprávy Vlastivědného muzea v Olomouci*, 2021, č. 322, s. 40–68.

3.1.2.3. odborné články 13 0

#### L. Hlubek

- Kachel s motivem tzv. Meluzíny ve sbírce Vlastivědného muzea v Olomouci. *Vlastivědný věstník moravský* LXXIII, č. 3–4, s. 362–364.
- Neznámá raně novověké forma na výrobu kachlů ve sbírce Vlastivědného muzea v Šumperku. *Severní Morava* 107, s. 59–62, (spolu s P. Janíčkovou).
- Novověká keramika z Náměště na Hané (okr. Olomouc). *Archeologie Moravy a Slezska XXI*, s. 19–25 (spolu s K. Faltýnkem, R. Churavou a T. Přidalem).
- Bouzov (k. ú. Blažov, okr. Olomouc). *Přehled výzkumů* 62, č. 1, s. 207–208.
- Hněvotín (okr. Olomouc). *Přehled výzkumů* 62, č. 1, s. 234–235.
- Náklo (okr. Olomouc). *Přehled výzkumů* 62, č. 1, s. 243.
- Náměšť na Hané (okr. Olomouc). *Přehled výzkumů* 62, č. 1, s. 243–244.
- Bílá Lhota (k. ú. Červená Lhota, okr. Olomouc). *Přehled výzkumů* 62, č. 2, s. 180.
- Hlubočky (okr. Olomouc). *Přehled výzkumů* 62, č. 2, s. 227–228.
- Olomouc (k. ú. Olomouc-Řepčín, okr. Olomouc). *Přehled výzkumů* 62, č. 2, s. 241.

#### L. Hlubek, F. Hradil

- Nález denáru Vratislava II. z katastru Náměště na Hané (okr. Olomouc). *Numismatický sborník* 35, č. 1, s. 102–104, (spolu s T. Přidalem a J. Třískou).

#### F. Hradil

- Jan Michael Faselli, konstruktér slunečních hodin a jeho pobyt ve šternberském klášteře v letech 1732 a 1733, *Zprávy Vlastivědného muzea v Olomouci* 322, s. 118–128 (spolu s R. Himmlerem).
- Revize dvou moravských nálezů středověkých uherských dukátů – Chropyně (okr. Kroměříž) a Vacanovice (okr. Olomouc), *Numismatický sborník* 35, č. 1, s. 105–112.

3.1.2.4. populární články 1 0

#### S. Novotná

- Nahota ve fotografiích Pavla Rozsívála. *KROK: kulturní revue Olomouckého kraje* 18, č. 1, s. 24–28.

3.1.2.5. informační články 8 0

#### L. Hlubek

- 150 let od narození Karla Fišary. *Pravěk Nová řada* 30, s. 227–228.
- Text k výstavě *Jindřich Wankel | 200 let od narození otce moravské archeologie* uveřejněný k výstavě na stránkách Vlastivědného muzea v Olomouci ([www.vmo.cz](http://www.vmo.cz))

#### F. Hradil

- Numismatika v Olomouci. 4. ročník letní školy, *Mince a bankovky*, 3/2021, s. 49.

#### Hrbáčková, V.

- Fotograf Pavel Rozsívál. Dvakrát ve stejné řece. *Kultura umění a výchova*. 2021. ISSN 2336–1824

### Podolský, K.

- Jiří Louda | Život mezi erby. *Zprávy Vlastivědného muzea v Olomouci* 322, s. 135–139 (spolu s Müller, K. a Šimůnek, M., V.)

### Sovková, V.

- Otec moravské archeologie Jindřich Wankel. *Zprávy Vlastivědného muzea v Olomouci* 322, s. 149–153.
- Oči vidoucí. K životnímu jubileu Pavla Rozsívala olomouckého výtvarníka a fotografa. *Zprávy Vlastivědného muzea v Olomouci* 322, s. 144–148.
- Restaurování barokního kontrabasu olomoucké provenience. In: *Dokumentace, konzervace a restaurování hudebních nástrojů*, Praha 2021, s. 173 – 180.

3.1.2.6. nálezové zprávy

11

### Hlubek, L.

- Hlubočky IV (okr. Olomouc), č. 1/2021 – M-TX-202100665
- Červená Lhota (okr. Olomouc), č. 2/2021 – M-TX-202100664
- Hlubočky (okr. Olomouc), č. 3/2021 – M-TX-202100666
- Lipina (okr. Olomouc), č. 4/2021 – M-TX-202100669
- Náměšť na Hané (okr. Olomouc), č. 5/2021 – M-TX-202100674
- Olomouc-Řepčín (okr. Olomouc), č. 6/2021 – M-TX-202100673
- Olomouc-Kláštevní hradisko (okr. Olomouc), č. 7/2021 – M-TX-202100668
- Loštice (okr. Šumperk), č. 8/2021 – M-TX-202100671
- Loštice (okr. Šumperk), č. 9/2021 – M-TX-202100670
- Mladeč (okr. Olomouc), č. 10/2021 – M-TX-202100672
- Hnojice (okr. Olomouc), č. 11/2021 – M-TX-202100667

**3.2. Výstavy krátkodobé celkem:** \*z toho \*počet \*katalog \*náklady \*návštěvnost  
(číselná statistika – Excel)

3.2.1. autorská z výzkumu

3.2.2. autorská

5

### Čadilová, M.

- *Josef Ignác Sadler: Kristus předává klíče sv. Petrovi*, Vlastivědné muzeum v Olomouci, 17. prosinec 2021–16. ledna 2022

### Černý, J.

- *Tomáš Herynek: Setkávání všední i nevšední*, Vlastivědné muzeum v Olomouci, 17. září–14. listopadu 2021

### Hlubek, L.

- *Jindřich Wankel, 200 let od narození otce moravské archeologie*, Vlastivědné muzeum v Olomouci, 16. července – 22. srpna 2021

### Hradil, F.

- *Gregor Johann Mendel*, Vlastivědné muzeum v Olomouci, 14. října – 28. listopadu 2021

### Podolský, K.

- *Návštěva prezidenta T. G. Masaryka v Olomouci 18.–19. září 1921*, panelová výstava, Magistrát města Olomouc, Horní náměstí Olomouc, 22. října – 12. listopadu 2021

3.2.3. podíl na výstavě

1

### Hradil, F., Podolský, K.

- *Rudolf II., římský císař a český král v Olomouci*, Vlastivědné muzeum v Olomouci, 8. prosince 2021 – 10. dubna 2022

3.2.4. přejatá aktivně

3.2.5. převzatá 1

Hrbáčková, V.

- Modrobílé Vánoce. Modrotisk Antonie Dostálkové, Vlastivědné muzeum v Olomouci 26. listopadu 2021 – 16. ledna 2022

3.2.6. zapůjčená

3.2.7. putovní vlastní

3.2.8. putovní přejetá

3.2.9. celkem všechny výstavy 7

**3.3. Expozice: celkem** z toho počet katalog náklady návštěvnost  
Excel

3.3.1. autorská

3.3.2. podíl na cizí expozici

3.3.3. reinstalace expozice

3.3.4. stávající expozice

3.3.5. celkem

**3.4. dílny a exkurze celkem z toho:**

Excel

3.4.1. autorské z uzavřeného výzkumu

3.4.2. autorské

3.4.3. podíl na cizí dílně

3.4.4. převzaté s podílem kurátora

3.4.5. převzaté

3.4.6. celkem

**3.5. přednášky celkem** z toho: tab. Excel počet

3.5.1. autorská z uzavřeného výzkumu

3.5.2. autorská 8

**Hradil, F.**

- Raně novověké mincovnictví švýcarských měst na příkladu mincovního nálezu z Horních Rápotic, Letní škola numismatiky, Katedra historie FF UP, 29. srpna 2021.

**Hrbáčková, V.**

- Josef Drásal. Největší Hanák za života i po smrti. Městské kulturní středisko Holešov 17. června 2021

**Jurková, K.**

- Současná lidová kultura na Hané, v rámci projektu Obec přátelská seniorům 2021, Statutární město Přerov, 8. listopadu 2021

**Jakůbková, H.**

- Nejstarší pohlednice Olomouce (1894–1905) a jejich vydavatelé. U3V, Univerzita Palackého v Olomouci, 1. července 2021
- Nejstarší pohlednice Olomouce (1894–1905) a jejich vydavatelé. U3V, Univerzita Palackého v Olomouci, 9. prosince. 2021

**Šrek, R.**

- Josef Mánes, v rámci Univerzity třetího věku na UP v Olomouci, 30. září 2021
- Olomoucká architektura 19. století, v rámci Univerzity třetího věku na UP v Olomouci, 3. června 2021
- Lázeňská architektura na Moravě a ve Slezsku, v rámci Univerzity třetího věku na UP v Olomouci, 2. června 2021

- 3.5.3. přednesena za celostátní účasti
- 3.5.4. přednesena za mezinárodní účasti
- 3.5.5 přednesena v zahraničí

komentář – Word

Podle jednotlivých bodů seznam akcí, členěný oborově  
místo název datum konání návštěvnost poznámky

### **3.6. Kulturně výchovná činnost – aktivity realizované externími pracovníky**

- 3.6.1. kulturní podniky obecně
- 3.6.2. koncerty
- 3.6.3. přednášky
- 3.6.4. exkurze

6

#### **Čadilová, M.**

- exkurze pracovníků studentů UP v podsbírce Etnografie, 24. září 2021
- exkurze pracovníků studentů UP v podsbírce Etnografie, 19. října 2021
- exkurze pracovníků studentů UP v podsbírce Etnografie, 8. prosince 2021
- exkurze pracovníků studentů MU v podsbírce Etnografie, 13. prosince 2021
- exkurze pracovníků studentů UP v podsbírce Etnografie, 14. prosince 2021

#### **Jakůbková, H.**

- exkurze studentů semináře Muzejnictví Katedry historie FF Univerzity Palackého v Olomouci ve fotoarchivu VMO a v depozitáři podsbírky Fotografie a pohlednice, 10. listopadu a 24. listopadu 2021

3.6.5. ostatní

#### **Čížková, S., Hlubek, L., Jakůbková, H., Hradil, F.**

- vedení odborné praxe studentů FF Univerzity Palackého v Olomouci (letní a zimní semestr)

### **3.7. internet**

Excel \*počet vstupů \*interval inovace

- 3.7.1. vlastní stránky
- 3.7.2. odkazy na jiných stránkách

## **4. ostatní činnost**

Excel \*počet

### **4.1. posudky \*9**

#### **Hlubek, L.**

- recenzní posudek pro sborník *Archaeologia historica* roč. 45, č. 1
- recenzní posudek pro sborník *Archaeologia historica* roč. 45, č. 2
- recenzní posudek pro sborník *Archeologické výzkumy na Vysočině* č. 7
- recenzní posudek pro periodikum *Zprávy Vlastivědného muzea v Olomouci* č. 322
- recenzní posudek pro periodikum *Numismatický sborník* 35, č. 1

#### **Hradil, F.**

- recenzní posudek knihy Novák, E. – Anderle, J.: *České, moravské a slezské mince 10.–20. století. Národní muzeum – Chauraova sbírka VII.1. Vládní medaile a žetony (16.–18. století)*. Národní muzeum.
- recenzní posudek pro *Zborník slovenského národného múzea – archeológia*, studie: Stredoveké a novoveké militaria, súčasti výstroj, výzbroja a numizmatické nálezy z Plaveckého Podhradia

### **Podolský, K.**

- recenzní posudek knihy Milfait, R. – Novák, M. – Šimůnek, M. V.: *Hitler namísto Hippokrata. Nacismus, humanitární hodnoty a válečné zdravotnictví ve světle poměrů na okupovaném území českých zemí, 1939–1945*. Studie Národohospodářského ústavu Josefa Hlávky, Praha (v tisku).
- recenzní posudek knihy Novotný, L.: *Nikdy to nevzdám! Životní zápasy právníka Františka Doležela (1900–1972)*. Vědecká knihovna v Olomouci, Olomouc (v tisku).
- Recenzní posudek pro periodikum *Zprávy Vlastivědného muzea v Olomouci* č. 322

### **4.2. osvědčení k vývozu**

### **4.3. členství v komisích** \*její název \*jméno člena

### **Čadilová, M., Hrbáčková, V.**

- členství v Etnografické komisi AMG

### **Jurková, K.**

- předsedkyně Pracovní skupiny pro tradiční lidovou kulturu Olomouckého kraje
- členství v České národopisné společnosti.
- členství v Českém svazu muzeí v přírodě

### **Podolský, K., Sovková, V., Zdražil, M.**

- členství v Komisi regionální historie Moravy a Slezska

### **4.4. studium** \*druh \*kde

### **Novotná, S.**

- Univerzita Palackého v Olomouci, PdF, Katedra výtvarné výchovy, doktorský studijní program.

### **4.5. výuka** \*kde \*kdo

### **Hradil, F.**

- Propedeutika numismatiky a epigrafiky, Katedra historie FF UP v Olomouci, letní semestr 2021

### **Podolský, K.**

- odborná exkurze do vybraných depozitářů VMO v rámci výuky předmětu *Historický proseminář* Katedry historie FF UP v Olomouci, 1. listopadu a 3. listopadu 2021

### **Novotná, S.**

- výuka studentů katedry výtvarné výchovy PdF UP v Olomouci, obor Edukace v kultuře, předměty: Expresivní interpretace, Kulturně-historické dědictví, Památkový fond a muzea ČR a další.

### **4.6. počet badatelských návštěv v roce 2021: 96**

Čadilová, M.	10
Černý, J.	2
Čížková, S.	2
Hlubek, L.	29
Hradil, F.	6
Jakůbková, H.	5
Jakubcová, A.	4
Podolský, K.	14
Šrek, R.	17
Novotná, S.	2
Sovková, V.	8

### **4.7. služby dle zák. 122** \*bezplatné

Čížková, S.	46
-------------	----



**4.8. služby dle zák. 122** \*placené  
Čížková, S. 3

#### **4.9. zájmová sdružení u muzea**

#### **4.10. spolupráce s medií**

##### **Čadilová, M.**

- natáčení rozhlasové reportáže k připravované prezentaci restaurovaného plátna J. I. Sadlera, 28. března 2021
- natáčení televizní reportáže k připravované prezentaci restaurovaného plátna J. I. Sadlera, 27. května 2021

##### **Hlubek, L.**

- natáčení reportáže pro TV Morava *k interaktivní mapě k I. zastavení historické expozice*, dne 9. března 2021
- upoutávka na výstavu *Jindřich Wankel* pro Český rozhlas, dne 12. července 2021
- upoutávka na výstavu *Jindřich Wankel* pro Český rozhlas, dne 16. července 2021
- natáčení devítidílného seriálu *o raně středověké Olomouci* pro Český rozhlas, duben až červen 2021, vysíláno vždy v neděli po dobu letních prázdnin
- natáčení reportáže *o kartuziánském klášteře v Dolanech s Českým rozhlasem*, dne 12. října 2021
- natáčení reportáže *o tvrzích v Unčovicích a Řimicích s Českým rozhlasem*, dne 13. října 2021
- natáčení reportáže *o hradu Špraněk s Českým rozhlasem*, dne 8. prosince 2021

##### **Hradil, F.**

- spolupráce na živých vstupech a reportážích k výstavám VMO

##### **Hrbáčková, V.**

- natáčení reportáže pro *Toulavou kameru* na téma kříže, 19. března 2021
- natáčení reportáže o *Velikonoční klapání* s Českým rozhlasem, 24. března 2021
- natáčení reportáže k výstavě *Modrobílé Vánoce* pro TV Morava, 23. listopadu 2021
- natáčení reportáže k výstavě *Modrobílé Vánoce* pro Český rozhlas, 23. listopadu 2021
- natáčení reportáže k výstavě *Modrobílé Vánoce* pro televizi ZIPP, 14. prosince 2021

##### **Jakůbková, H.**

- spolupráce s Olomouckým Deníkem a MF Dnes – vyhledávání obrazových příloh k článkům

##### **Jurková, K.**

- on-line reportáž na téma Svatomartinské tradice ve vysílání ČT Studio 6 dne 11. listopadu 2021

##### **Podolský, K.**

- natáčení pro Český rozhlas Olomouc; pořad *Větrník* na téma *Sté výročí Masarykovy návštěvy v Olomouci*, 14. září 2021, redaktorka Zora Ježková
- natáčení reportáže pro TV Morava na téma *Masarykova návštěva Olomouce v roce 1921*, 27. října 2021
- natáčení reportáže pro Televizní studio ZZIP na téma *Znovuodhalení pamětní desky T. G. Masaryka na budově olomoucké radnice*, 28. října 2021

#### **4.11. služby veřejnosti**

##### **Čadilová, M.**

- spolupráce a konzultace s badateli týkající se sbírkových předmětů

##### **Čížková, S.**

- spolupráce a konzultace s badateli týkající se sbírkových předmětů se zájmem o dobové fotografie a pohlednice
- agenda poskytování snímků z fotoarchivu VMO a reprodukčních práv při použití reprodukcí pro nekomerční účely – zpracováno 49 dohod

#### **Hlubek, L.**

- poskytování konzultací veřejnosti ohledně archeologických nálezů

#### **Jakůbková, H.**

- konzultace, poskytování obrazové dokumentace – historické fotografie a pohlednice
- spolupráce s NPÚ, u. o. p. Olomouc – podklady pro prohlášení věci za kulturní památku

#### **Jakubcová, A.**

- konzultace týkající se sbírkových předmětů z fondu Kartografie a sbírkových předmětů z pozůstalostí osobností v Historickém archivu

#### **Novotná, S.**

- knihovnicko-bibliografické, referenční a informační služby uživatelům z řad veřejnosti. Spolupráce a konzultace s badateli týkající se sbírkových předmětů

#### **Podolský, K.**

- spolupráce při organizačním zajištění instalace a odhalení pamětní desky heraldikovi Jiřímu Loudovi v Kutné Hoře, 2. října. 2021
- spolupráce při organizačním zajištění instalace a znovuodhalení pamětní desky prezidentovi T. G. Masarykovi na budově radnice v Olomouci, 28. října. 2021

#### **Sovková, V.**

- spolupráce s badateli

#### **Šrek, R.**

- spolupráce a konzultace s badateli týkající se sbírkových předmětů.

**4.12. stavebně výrobní činnost** – slovní komentář a položkový výčet hlavních prací s ekonomickými daty

### **5. účelové komise**

#### **Hlubek, L.**

- člen poradního sboru pro sbírkotvornou činnost Muzea Komenského v Přerově
- člen Středomoravské archeologické komise

#### **Hradil, F.**

- člen poradního sboru pro sbírkotvornou činnost Vlastivědného muzea v Olomouci.
- člen poradního sboru pro sbírkotvornou činnost Muzea a galerie v Prostějově
- člen redakční rady periodika Numismatický sborník

#### **Hrbáčková, V.**

- tajemnice výstavní komise Vlastivědného muzea v Olomouci (do 30. června 2021)

#### **Jakubcová, A.**

- členka redakční rady časopisu Zprávy Vlastivědného muzea v Olomouci
- členka poradního sboru pro sbírkotvornou činnost Muzea a galerie v Prostějově

#### **Sovková, V.**

- tajemnice výstavní komise Vlastivědného muzea v Olomouci (od 1. července 2021)

#### **Šrek, R.**

- odpovědný redaktor časopisu Zprávy Vlastivědného muzea v Olomouci – společenské vědy

### **6. základní charakteristika roku**

#### **6.1. výrazná pozitiva**

Výstavní činnost se v roce 2020 zaměřila především na autorské výstavy uspořádané v prostorách VMO, a to *Josef Ignác Sadler: Kristus předává klíče sv. Petrovi*; *Tomáš Herynek: Setkávání všední*

*i nevšední; Jindřich Wankel, 200 let od narození otce moravské archeologie a Gregor Johann Mendel.* Na závěr roku přichystalo VMO převzatou výstavu *Modrobílé Vánoce. Modrotisk Antonie Dostálkové.* Mimo prostory Vlastivědného muzea se K. Podolský podílel na výstavě *Návštěva prezidenta T. G. Masaryka v Olomouci 18.–19. září 1921* instalované na Horním Náměstí v Olomouci.

Spolu s výstavní činností Historického ústavu VMO se mírně zvýšil počet odborných a informativních výstupů jednotlivých odborných pracovníků v tisku a dalších médiích.

Můžeme vyzdvihnout monografii J. Černého *Die Flugschriften der Frühreformation aus Nord- und Nordwestböhmen: Ihr Wesen und ihr Bezug zu Wittenberg* vydanou v Berlíně. R. Šrek a A. Jakubcová redigovali nové číslo *Zpráv Vlastivědného muzea v Olomouci*. Dále je možné připomenout účast některých členů HÚ na publikaci o dějinách města Šternberka, která vyjde v příštím roce.

Jako pozitivní vnímáme postupné rozšiřování činnosti Regionálního pracoviště pro TLK a s tím spojenou vstřícnost a otevřenost ze strany Olomouckého kraje i Ministerstva kultury. Snad bude tento trend pokračovat a směřovat i k zlepšení zázemí Regionálního pracoviště. Přínosné je také udělení dotace MK ČR na projekt *Tradiční úprava hlavy. Úvazy tištěných šátků na Hané I.* Zároveň v rámci Stipendijního programu ORNK získalo VMO do podsírkky Etnografie výrobky nositelů tradic.

## **6.2. výrazná negativa**

Za největší negativum uplynulého roku považujeme pokračující havarijný stav depozitární budovy na Denisově ulici. Uzavření 3. a 4. patra depozitární budovy z důvodu narušené statiky trémové konstrukce krovů vedlo k užívání provizorních kanceláří v depozitářích či jiných prostorách VMO. Citelně též schází jakékoliv zázemí pro badatelské návštěvy nebo třídění materiálu. Zároveň v loňském roce došlo k poruše kotelny, což kvůli nízkým teplotám v depozitářích značně komplikovalo práci se sbírkovými předměty. Všechna tato negativa následně umocnily další pandemické vlny koronaviru, které měly za následek využívání práce z domova. Výrazně se snížila účast odborných pracovníků na konferencích, přednáškách a dalších odborných aktivitách. Akviziční činnost muzea je v posledních letech konfrontována s finančním růstem některých segmentů trhu s uměním (výrazně je to patrné např. ve výtvarném umění, numismatice či uměleckém řemesle). Zřizovatelem vyčleněná částka na nákup nových sbírkových předmětů nedostačuje na pořízení kvalitních uměleckých předmětů nabízených v regionu.

Stále poddimenzován je počet odborných pracovníků HÚ VMO. Pro optimální správu sbírek by bylo potřeba přijmout ještě dvě až tři odborné síly. Nejinak je tomu i na pracovišti konzervátorů, kde je potřeba navýšit pracovní úvazky alespoň na čtyři. V neposlední řadě spatřujeme problém v množství požadavků na fotografování sbírkových předmětů, neboť muzejní fotograf je značně vytížen.

## **6.3. mimořádné mezinárodní projekty a podíl na nich slovně komentovat**

## Hodnocení činnosti Přírodovědného ústavu

### 1. Sbírkový

1.1. Evidence	*přírůstk. čísel	*kusů	*náklady v Kč
1.1.1.1. vlastní sbírková činnost-výzkumné úkoly			
1.1.1.2. vlastní sbírková činnost-systematická			
Botanická	10	10	0,-
Mineralogie	36	36	0,-
1.1.1.3. soubory od sběratelů			
Botanická	10	2.146	64.380,-
Entomologická	8	1.682	3.388,-
Lichenes	2	660	19.800,-
Mineralogie	11	11	10.000,-
Mykologická	2	197	5.910,-
1.1.1.4. volné nákupy			
1.1.1.5. dary			
1.1.1.6. převody			
Všeobecná geologie – převod z pracovního fondu	22	2	0,-
<b>1.1.1.5. celkem:</b>	<b>101</b>	<b>4.764</b>	<b>10.3478,-</b>

### 1.1.2. systematický zápis

název fondu	počet v roce zpracovaných inventárních čísel
Botanická	5.250/13.110 (dle kusové evidence)
Diversae	25
Entomologická	47
Lichenes	10
Mineralogie	1.978
Mykologická	169
Všeobecná geologie	22
<b>Celkem</b>	<b>7.501</b>

### 1.2. inventury periodické

	celkem 36.705 kusů	*z toho externě 0
Botanická	13.110	7,3 %
Bryophyta	2.180	7,1 %
BSOD	30	10,7 %
Diversae	109	6,8 %
Entomologická	13.035	7,6 %
Geologie krasu	316	10,1 %
Lichenes	965	8,9 %
Mineralogická	2.600	10,0 %
Mollusca	1.349	9,1 %
Mykologická	304	7,1 %
Paleontologická	1.732	12,1 %
Všeobecná geologie	647	10,3 %
Zoologická	328	6,3 %

### 1.3. restaurování a konzervace

1.3.1. základní ošetření	inv. č.	
1.3.2. dezinfekce – plynování 2 x ročně	depozitáře zoo-, ento-, botaniky + přírodovědná expozice	
	5.0071 (179.909 ks)	Botanická
	1.230 (21.966 ks)	Bryophyta
	1.614	Diversae

	3.362 (17.1471 ks)	Entomologická
	1.989 (10.801 ks)	Lichenes
	25.920	Mineralogická
	684 (14.850 ks)	Mollusca
	4.277	Mykologická
	5.278	Zoologická
1.3.3. zásadní ošetření		
1.3.3.2. rekonzervování		
1.3.3.3. restaurování		
1.3.3.4. preparace		
1.3.3.5. repreparace		
<b>celkem</b>	<b>94.425 inv. č.</b>	

V r. 2021 proběhla 2x fumigace expozice „Příroda OK“, BSOD, badatelný, botanického a zoologického depozitáře a botanického pracoviště, 1x fumigace geologických depozitářů.

#### 1.4. práce se sbírkami

- zařazování nově získaných sbírkových předmětů do všech podsbírek
- odborná redeterminace sbírkových předmětů, nápravy v lokalizaci odběrových míst vzorků
- příprava sbírkových předmětů pro badatele, poskytování dat a údajů o sbírkových předmětech apod. – všechny podsbírký PÚ VMO
- periodické sbírkové inventury – všechny podsbírký PÚ VMO; nápravná opatření zjištěná při průběžné inventarizaci předmětů
- **Bryophyta, Lichenes, Mykologická:** Přeuspořádání vybraných rodů v souladu s aktuální taxonomickou nomenklaturou; u sbírek Bryophyta a Lichenes příprava na jejich celkovou revizi a nové uspořádání
- **Mykologická podsírka:** Kontrola a ruční opravy problematických záznamů po převedení evidence celé podsírký do databáze Demus
- **Botanická podsírka:** Přepis údajů o sbírkových předmětech do počítačové evidence, zpracovávání databáze
- **Mineralogická, všeobecná geologie, geologie krasu podsírka:** Výměna poškozených a ručně psaných etiket, doplnění nových etiket ze systému DEMUS, výměna poškozených papírových obalů, výměna a nalepení nových inventárních čísel, které byly poškozeny na sbírkových předmětech, čištění vzorků.
- **Paleontologická podsírka:** Pokračování nápravných opatření z předešlých inventur – opravy systematických zápisů v DEMUSu. Nápravná opatření v depozitáři – čištění vzorků, výměna obalového materiálu předmětů, tisk nových etiket a evidenčních karet, výměna inventárních čísel na předmětech (poškozených čísel), ze společných obalů (dřívější systém) jsou předměty ukládány odděleně, aby nedocházelo k mechanickému ničení vzorků a jejich správné a jednoznačné identifikaci. Nové umístění sbírky spodnokarbonských fosilií drahanského kulmu do zásuvkových skříní, stěhování části sbírky V. Langa a její provizorní umístění v depozitáři, rozřezání starých kovových regálů, instalace zásuvkových segmentů. Odborná revize vybraných skupin fosilií.
- **Entomologická podsírka:** Byla roztříděna a do evidence II. stupně zapsána sbírka Polácha a části Paláska. Pokračuje třídění sbírky Klváčka a zbytku Paláska.

#### 1.5. centrální evidence sbírek – CES

	předmětů ks	eviden. čísel
1.5.1. zařazení do sbírky		
Botanická	1.144/1.144	
Bryophyta	630/4	
Diversae	76/76	
Lichenes	585/3	
Mineralogická	47/47	

Mykologická	169/169
Všeobecná geologie	22/22
<b>Celkem</b>	<b>2.673/1.465</b>

1.5.2. vyřazení ze sbírky

**1.6. nájem a výpůjčky** cel. evid. čísel

1.6.1. nájem

1.6.2. výpůjčky

(VMO od jiných organizací)

Meteority SZM Opava

8

1.6.3. zápůjčky

(jiné organizace od VMO)

Botanická

ev.č/předmětů

Entomologická

920/920

Mineralogická

25/71

Paleontologická

25/25

Zoologická

135/182

**Celkem**

36/53

**1.141/1.251**

## 2. Věda a výzkum

Počet/z toho zahraničí

### 2.1. interní úkoly

2.1.1. vlastní nebo vedoucí výzkumu 17

**botanické pracoviště** | Mgr. M. Bábková Hrochová, Ing. J. Kočendová, Ph.D.

- floristický výzkum regionu: Olomoucko, Nízký a Hrubý Jeseník

**entomologické pracoviště** | doc. Mgr. M. Krist, Ph.D.

- regionální faunistický výzkum Heteroptera / pokračující úkol
- dlouhodobý monitoring populace lejska bělokrkého / pokračující úkol

**geologické a mineralogické pracoviště** | Mgr. M. Kováček

- dokumentace paleontologických lokalit v myslějovickém souvrství Drahanské vrchoviny související s kolekcí zkamenělin od V. Langa
- průzkum důlních děl v Olomouckém kraji
- revize stavu mineralogických lokalit v Olomouckém kraji vyhledávání a dokumentace reliktních historických důlních děl v hřebenové části Hrubého Jeseníku mezi Vysokou Holí a Petrovými kameny
- výzkum prováděných vrtných prací v okolí vrcholu Praděd, které prováděly ČRA za účelem posílení zemnicí hromosvodové sítě vysílače Praděd
- výzkum paleontologické lokality Bohuslávky v Oderských vrších

**paleontologické pracoviště** | RNDr. T. Lehotský, Ph.D.

- paleontologický výzkum spodního karbonu Nízkého Jeseníku a Drahanské vrchoviny
- výzkum fosilních stop v sedimentárních formacích Českého masivu a Západních Karpat
- zpracování paleontologické sbírky Veleslava Langa
- brachiopodová fauna drahanského kulmu
- křídové mikrofosilie lokality Štítý
- výzkum středomoravského terciéru

**zoologické pracoviště** | Mgr. P. Adamík, Ph.D.

- reprodukční biologie plcha velkého na Střední Moravě
- dopady globálních klimatických změn na fenologické projevy u ptáků
- spolupráce s Veterinární a farmaceutickou univerzitou Brno – výzkum klíšťat na Moravě

### 2.1.2. odborná činnost

**botanické pracoviště** | Mgr. Magda Bábková Hrochová, Ing. Jitka Kočendová, Ph.D.

- vědecká kresba v přírodovědných oborech (Mgr. M. Bábková Hrochová)
- sběr a úprava rostlinného materiálu pro novou přírodovědnou didaktickou expozici

### **geologické pracoviště** | Mgr. Martin Kováček

- paleontologický výzkum spodního karbonu Dražanské vrchoviny – Vyškov a okolí (Nemojany, Opatovice, Ježkovice, Pístovice)
- nápomoc při zpracování paleontologické sbírky Velezlava Langa (skupiny organismů: mlži, brachiopodi, lilijice, trilobita, echinodermata)

### **paleontologické pracoviště** | RNDr. T. Lehotský, Ph.D.

- revize paleontologických lokalit myslejovického souvrství dražanského kulmu
- odborné určování sbírkových předmětů dle stávající nomenklatury
- odborné zhodnocení brachiopodové fauny dražanského kulmu
- geologicko-paleontologický výzkum sedimentů pannonu u Bzence (zvláště mikropaleontologie ostrakodové fauny)
- výzkum fosilních stop v širším okolí Horní Bečvy (flyšové pásmo Západních Karpat), údolí Mečůvky

### **zoologické pracoviště** | Mgr. P. Adamík, Ph.D.

- faunistické dokumentační práce pro obratlovce na území Olomouckého a Moravskoslezského kraje
- příprava exponátů pro novou přírodovědnou didaktickou expozici

#### 2.1.3. podíl na jiném výzkumu

- **paleontologické pracoviště** | RNDr. T. Lehotský, Ph.D.
- petroarcheologický výzkum kostela sv. Mořice v Olomouci (s NPÚ Olomouc)

#### 2.1.4. mezioborové výzkumy

## **2.2. externí úkoly** (zdroje mimo příspěvek zřizovatele)

### 2.2.2. vlastní nebo vedoucí výzkumu

#### **paleontologické pracoviště** | RNDr. T. Lehotský, Ph.D.

- systematické zpracování paleontologické sbírky Muzea Novojičínka v Novém Jičíně pro stálou expozici ve Štramberku

#### **geologické pracoviště** | Mgr. Martin Kováček

- Mineralogický a montanistický průzkum ve vybraných lokalitách NPR Praděd – Zpráva o výzkumu v letech 2018 až 2021, Novotný a Kováček 2021 pro AOPK, CHKO Jeseníky

### 2.2.3. podíl na jiném úkolu

#### **zoologické pracoviště** | Mg. P. Adamík, Ph.D.

- spolupráce na výzkumu tahových cest a afrických zimovišť ptáků. Schweizerische Vogelwarte, Sempach, Švýcarsko

#### **paleontologické pracoviště** | RNDr. T. Lehotský, Ph.D.

- odborné konzultace při tvorbě nové venkovní geologické expozice v Zábřehu na Moravě (autor B. Koverdinský)
- spolupráce na terénních pracích s Policií ČR
- příprava, návrh a realizace autorské výstavy „Karbon – pozdrav z prvohor“ (Muzeum a galerie Prostějov (spoluautorství Mgr. M. Kováček)

### 2.2.4. mezioborové výzkumy

### 2.2.4. mezinárodní projekty

## **2.3. odborná prezentace**

### 2.3.1. konference

#### 2.3.1.2. konference – aktivní účast

10. Křídový seminář, Masarykova univerzita Brno (T. Lehotský)

#### 2.3.1.3. konference – pasivní účast

### 2.3.2. semináře

2.3.2.1. semináře – pořadatel

2.3.2.2. semináře – aktivní účast

Seminář zoologů AMG (M. Krist, P. Adamík)

2.3.2.3. semináře – pasivní účast

Determinační seminář muzejních botaniků (AMG) – rod *Centaurea* v ČR/19. 10. 2021/  
online (J. Kočendová)

2.3.3.1. dílny – pořadatel

2.3.3.2. dílny – aktivní účast

### 3. Prezentace

3.1.1. Ediční činnost celkem: \*z toho:

3.1.1.1. vydané muzeem \*celkem \*z toho videokazety \*CD \* jiné

3.1.1.2. vlastní titul

3.1.1.3. podíl na edici

3.1.1.4. periodika: Zprávy Vlastivědného muzea v Olomouci 321/2021

3.1.1.5. katalog

3.1.1.6. celkem

3.1.2. Publikace

3.1.2.1. Samostatné tituly

3.1.2.2. Odborné články 4

- **Adamík P.** Beran V. & Paclík M. (2021): Jak překonat překážky k vlastnímu bydlení – hnízdění špačka obecného (*Sturnus vulgaris*) ve ventilačním potrubí zabezpečeném žaluzií. *Sylvia* 57: 69–73.
- **Bábková Hrochová, M.** (2021): Zajímavý nález bračky rolní (*Sherardia arvensis*) mezi Jívovou a Hraničnými Petrovicemi. *Zprávy Vlastivědného muzea v Olomouci*, 321, s. 79–80. ISSN 1212-1134.

Culina, A., Adriaensen, F., Bailey, L. D., Burgess, M. D., Charmantier, A., Cole, E. F., Eeva, T., Matthysen, E., Nater, C. R., Sheldon, B. C., Sæther, B-E., Vriend, S. J. G., Adamík, P., Aplin, L. M., Angulo, E., Artemyev, A., Barba, E., Barišić, S., Belda, E., Can Bilgin, C., Bleu, C., Both, C., Bouwhuis, S., Branston, C., Broggi, J., Burke, T., Bushuev, A., Camacho, C., Campobello, D., Canal, D., Cantarero, A., Caro, S. P., Cauchoix, M., Chaine, A., Cichoń, M., Čiković, D., Cusimano, C. A., Deimel, C., Dhondt, A., Dingemans, N. J., Doligez, B., Dominoni, D. M., Doutrelant, C., Drobniak, S. M., Dubiec, A., Eens, M., Erikstad, K. E., Espín, S., Farine, D. R., Figuerola, J., Gülbeyaz, P. K., Grégoire, A., Hartley, I. R., Hau, M., Hegyi, G., Hille, S., Hinde, C. A., Holtmann, B., Ilyina, T., Isaksson, C., Iserbyt, A., Ivankina, E., Kania, W., Kempnaers, B., Kerimov, A., Komdeur, J., Korsten, P., Král, M., Krist, M., Lambrechts, M., Lara, C. E., Leivits, A., Liker, A., Lodjak, J., Mägi, M., Mainwaring, M. C., Mänd, R., Massa, B., Massemin, S., Martínez-Padilla, J., Mazgajski, T. D., Mennerat, A., Moreno, J., Mouchet, A., Nakagawa, S., Nilsson, J-Å., Nilsson, J., Norte, A. C., van Oers, K., Orell, M., Potti, J., Quinn, J. L., Réale, D., Reiertsen, T. K., Rosivall, B., Russel, A. F., Rytönen, S., Sánchez-Virosta, P., Santos, E. S. A., Schroeder, J., Senar, J. C., Seress, G., Slagsvold, T., Szulkin, M., Teplitsky, C., Tilgar, V., Tolstoguzov, A., Török, J., Valcu, M., Vatka, E., Verhulst, S., Watson, H., Yuta, T., Zamora-Marín, J. M. & Visser, M. (2021): Connecting the data landscape of long-term ecological studies: the SPI-Birds data hub. *Journal of Animal Ecology*, 90, s. 2147–2160.

- **Kováček, M.** (2021): Vrtné práce prováděné Českými radiokomunikacemi v NPR Praděd (CHKO Jeseníky) za účelem posílení zemnicí hromosvodové sítě Pracoviště Praděd / Karlova Studánka 793 24. *Zprávy Vlastivědného muzea v Olomouci*, 321, s. 84–87. ISSN 1212-1134.

3.1.2.3. sborníky ke konferencím 1

- Ondruch L. & **Lehotský T.** (2021): Společenstvo fosilních stop vrchu Kyčery u Horní Bečvy (flyšové pásmo Západních Karpat). In: ČECH, S. (ed.): *Sborník abstraktů a exkurzní průvodce: 10. křídový seminář: Brno 23. – 25. 8. 2021*. Praha: Česká geologická služba, 2021.



#### 3.1.2.4. Populární články 1

- Korňan, M. & **Adamík, P.** (2021): O gildách, rozdělování zdrojů a dynamice ptačího společenstva v západokarpatském pralese. *Živa* 3/2021: 136–139.

#### 3.1.2.5. Informační články

#### 3.1.2.6. Nálezové zprávy

### 3.2. Výstavy krátkodobé celkem: \*z toho \*počet \*katalog \*náklady \*návštěvnost

#### 3.2.1. autorská z výzkumu 1

- **Lehotský, T.** & Jašková, V.: Karbon – pozdrav z prvohor, 9. 9. 2021–23. 1. 2022, Muzeum a galerie Prostějovska v Prostějově

#### 3.2.2. autorská 2

- **Kováček, M., Lehotský, T.** & Jarošová, L.: Meteorit – návštěva z vesmíru, 5. 11. 2021–14. 11. 2021, Vlastivědné muzeum v Olomouci.
- **Adamík, P.**: Karolína Wellartová. Still – nepřetržitý vývoj. Ilustrace ze světa zvířat a biologické studie. 17. 12. 2021–27. 2.2 2022, Vlastivědné muzeum v Olomouci.

#### 3.2.3. podíl na výstavě

#### 3.2.4. přejetá aktivně

#### 3.2.10. zapůjčená

#### 3.2.11. putovní vlastní 2

- **Adamík, P.** & **Krist, M.**: Milování v přírodě: průvodce intimním životem zvířat. Muzeum regionu Valašsko – Zámek Vsetín/11. 5.–26. 9. 2021.
- **Lehotský, T.**, Jašková, V. & Přichystal, A.: Sopky v geologické minulosti Moravy a Slezska. Muzeum Jesenicka v Jeseníku/23. 2.–6. 6. 2021

#### 3.2.12. putovní přejetá

#### 3.2.13. celkem všechny výstavy

### 3.3. Expozice: celkem \*z toho \*počet \*katalog \*náklady \*návštěvnost

#### 3.3.1. autorská

- Všichni kurátoři PÚ: po celý rok práce na nově vznikající expozici **Příroda – od počátku bez konce**.
- spolupráce na virtuální expozici Příroda Olomouckého kraje v rámci projektu edukačního oddělení Otevřené muzeum. <https://www.vmo.cz/otevrene-muzeum>

#### 3.3.6. podíl na cizí expozici

**Adamík, P.**: Zázraky evoluce. Národní muzeum. - autorství sálu savců.

#### 3.3.7. reinstalace expozice

#### 3.7.8. stávající expozice:

- **Expozice ohrožených druhů rostlin**
- **Příběh kamene**
- **Příroda Olomouckého kraje**
- **propagační expozice vědních oborů pracovišť PÚ VMO** (schodiště – obloukové vitríny)

ve všech expozicích udržovací práce, navíc u části expozice s neživou přírodou proběhla revitalizace stěn a tubusů polepy s grafikou Mineralogie, Paleontologie, Hornická vitrína, tubusy – stratigrafie, prostor u interaktivní TV

### 3.4. dílny a exkurze \*celkem \*z toho:

#### 3.4.1. autorské z uzavřeného výzkumu

#### 3.4.1. autorské 6x

- **Adamík, P.**: Akademie mladých ornitologů. 27. 5. 2021 | <https://www.birdlife.cz/mladi-ornitologove/>

- **Adamík, P. & Hořák, D.:** Jak ptáci přežívají zimu. Ornitolog na drátě. Webinář České společnosti ornitologické. 13. 1. 2021. <https://youtu.be/7s4CON8kDDU>
- **Bábková Hrochová, M.:** Bylinky jako čaje i jako koření – průběžné konzultace pro pedagogy MŠ Domašov u Šternberka o využití pěstovaných i volně rostoucích rostlin v léčitelství a kulinářství o pěstování rostlin a sběru rostlin i jejich úpravě včetně určování druhů; dílna s mícháním čajových a kořenících směsí – 5. 11. 2021, 25 účastníků
- **Kováček, M.:** Den Země. Příprava pro virtuální muzeum. <https://www.vmo.cz/akce/191/den-zeme>
- **Lehotský, T.:** Odborné vedení studenta Gymnázia Šumperk v soutěži Studentské odborné činnosti s tématem „Asociace mikrofosilií z lokality Štítý (bystřický litofaciální vývoj české křídové pánve“)
- **Lehotský, T.:** Odborné vedení studentky Cyrilometodějského gymnázia v Prostějově v soutěži Studentské odborné činnosti s tématem „Spodnokarbonské kapradinovitě a kapradosemenné rostliny drahanského kulmu (moravskoslezská jednotka Českého masivu)“

3.4.3. podíl na cizí dílně

3.4.4. převzaté s podílem kurátora

3.4.5. exkurze

- **Krist, M.:** Odchyt a kroužkování ptáků na Velkém Kosíři, 15 dětí z přírodovědného kroužku ZŠ Demlova. 24. 6. 2021
- **Lehotský, T.:** Geologická exkurze na Uhlířský vrch u Bruntálu. Organizátor Krajina břidlice, 29. 6. 2021
- **Lehotský, T.:** Geologická exkurze na Bradlo, 28. 6. 2021
- **Lehotský, T.:** Mineralogicko-geologická exkurze do okolí Velkých Losin a Sobotína, 29. 6. 2021
- **Lehotský, T.:** Geologická exkurze do okolí Teplic nad Bečvou, 29. 6. 2021
- **Lehotský, T.:** Geologicko-paleontologická exkurze do Štramberka, 25. 6. 2021
- **Lehotský, T.:** Geologická exkurze do okolí Mladče a Bílé Lhoty. Organizátor Iris Prostějov, 18. 9. 2021
- **Lehotský, T.:** Sbírání zkamenělin v lomu Olšovec. Organizátor Krajina břidlice, 5. 7. 2021

**3.5. přednášky** \*z toho:

3.5.1. autorská z uzavřeného výzkumu

3.5.3. autorská

- **Adamík, P.:** Příprava nové expozice Národního muzea v Praze. Seminář zoologů AMG, Muzeum jihovýchodní Moravy ve Zlíně, Chata pod Tesákem, 15. 10. 2021.
- **Kováček, M. & Lehotský, T.:** Komentované prohlídky výstavy Meteorit – návštěva z vesmíru (4., 8., 14. 11. 2021) – celkem 5x.
- **Krist, M.:** Rodičovská péče a pohlavní výběr u dutinových pěvců, Katedra zoologie PŘF UP v Olomouci, 28. 4. 2021.
- **Krist, M.:** Hnízdní biologie lejska bělokrkého. Seminář zoologů AMG, Muzeum jihovýchodní Moravy ve Zlíně, Chata pod Tesákem, 15. 10. 2021.
- **Lehotský, T.:** Komentovaná prohlídka výstavy Karbon - pozdrav z prvohor (2x). Muzeum a galerie Prostějov, 24. 11. 2021.
- **Lehotský, T.:** Za zkamenělinami do okolí Olomouce. Univerzita Palackého U3V, 13. 9. 2021.
- **Lehotský, T.:** Fosilní stopy flyšového pásma Západních Karpat. Přírodovědecká fakulta UP, v rámci semináře Aktuální problémy geologie, 2. 11. 2021.

3.5.3. přednesena za celostátní účasti

- **Lehotský, T.:** Společenstvo fosilních stop vrchu Kyčery u Horní Bečvy (flyšové pásmo Západních Karpat). Ústav geologických věd Masarykovy univerzity Brno, 23. 8. 2021.
- **Lehotský, T.:** Význam ichnofosilií. Ústav geologických věd Masarykovy univerzity Brno, 9. 11. 2021.

3.5.4. přednesena za mezinárodní účasti

3.5.5. přednesena v zahraničí

### 3.6. Kulturně výchovná činnost

#### 3.6.1. kulturní projekty obecně

- **Bábková Hrochová, M. & Lehotský, T.:** Podíl na muzejní noci, 18. 6. 2021.
- **Bábková Hrochová, M.:** Náměty, scénáře a natáčení tří krátkých filmů pro novou přírodovědnou expozici VMO: 1 – Játrovka není jenom paštika (růst a rozmnožování mechorostů), 2 – Vodní království řas (představení základních skupin makroskopických i mikroskopických skupin řas), 3 – Podivuhodné lišejníky (stavba lišejníku a jeho schopnosti při hospodaření s vodou).
- **Kováček, M., Lehotský, T. Kropáč, K.:** Česká stopa ve výzkumu meteoritů. 9. 11. 2021, doprovodná akce při konání výstavy Meteorit, Návštěva z Vesmíru, popularizační přednáška pro veřejnost.
- **Kočendová, J.:** Náměty, scénáře a natáčení tří krátkých filmů pro novou přírodovědnou expozici VMO: 1 – Klíčení, tajemství života uvnitř semene, 2 – Opylení, v hlavní roli hmyz (proces opylení, květy rostlin a jejich opylovači), 3 – To je humus (rozklad organické hmoty v přírodě).
- **Krist, M. & Adamík, P.:** Scénáře pěti dokumentárních filmů pro zoologickou část expozice „Příroda od počátku bez konce“: 1– Město, 2 – Pole a louky, 3 – Rybníky a voda v krajině, 4 – Lužní les, 5 – Jehličnatý les
- **Lehotský, T.:** Náměty, scénáře a natáčení pěti dokumentárních filmů v rámci projektu VMO „Virtuální muzeum ve výuce – využití nových digitálních technologií v propojení formálního a neformálního vzdělávání“ s geologicko-paleontologickou tematikou: 1- Břidlice-černé zlato, 2 – Cesta kamene, 3 – Tajemství dolování břidlice, 4 – Olomouc – kamenná kráska, 5 – Korálový útes na Hané

#### 3.6.4. Exkurze

#### 3.6.5. Jiné

### 4. Ostatní činnost

4.1. posudky 10

4.2. osvědčení k vývozu

4.6. počet badatelských návštěv PÚ 15

#### spolupráce s medii (TV, rozhlas, tisk)

- Rozhovor na tisk. Konferenci Meteorit, VltavaLabe Media, M. Kováček

#### 4.7. služby veřejnosti:

konzultace, určování přírodnin, dotazy na sbírkové předměty: 32

### 5. účelové komise

#### ▪ **Poradní sbor pro sbírkotvornou činnost VMO**

Mgr. Adamík, Ph.D., doc. Mgr. Krist, Ph.D., Mgr. Kováček

#### ▪ **Redakční rada přírodovědné řady Zpráv VMO**

Členové: Mgr. Bábková Hrochová (výkonný redaktor)

#### ▪ **Další komise**

**botanické pracoviště** – (Mgr. Bábková Hrochová M.)

Botanická komise AMG

Komise pro práci s veřejností a muzejní pedagogiku AMG

**entomologické pracoviště** – (doc. Mgr. Krist, M., Ph.D.)

Poradní sbor pro sbírkotvornou činnost, Vlastivědné muzeum v Jeseníku

Odborná komise pro zajišťování dobrých životních podmínek pokusných zvířat, PŘF UP v Olomouci

**geologické pracoviště** (Mgr. Kováček, M.)

Geologická komise AMG

**paleontologické pracoviště** (RNDr. Lehotský, T., Ph.D.)

Redakční rada Přírodovědných studií Muzea Prostějovska

Geologická komise AMG

Člen vědecké rady kandidátského Národního geoparku Krajina břidlice

Poradní sbor (předseda) pro sbírkotvornou činnost Muzea a galerie v Prostějově

**zoologické pracoviště** (Mgr. Adamík, P., Ph.D.)

člen přírodovědného poradního sboru pro nové expozice Národního muzea

člen redakční rady časopisu Sylvia, Česká společnost ornitologická, Praha

člen redakční rady Časopisu Slezského zemského muzea, A-přírodní vědy

člen redakční rady časopisu Kroužkovatel (Národní muzeum)

člen redakční rady časopisu Journal of the National Museum (Prague), Natural History Series

člen redakční rady časopisu Zprávy MOS

člen redakční rady časopisu Tichodroma

Výstavní komise VMO

## 6. Základní charakteristika roku

### 6.1. pozitiva

- dostatečné prostředky na nákup sbírkových předmětů – zejména doplnění podsbírek: Mykologická, Lichenes, Bryophyta a Botanická
- rozšíření okruhu přispěvatelů do botanických podsbírek VMO z řad regionálních floristů
- přijetí brigádníků, kteří pracovali ve fondech Paleontologie, Botanická Lichenes, Bryophyta a Mykologická, což vedlo k výraznému zvýšení rychlosti zařazování nových položek i inventarizace podsbírek a kurátorům sbírek tak poskytlo prostor pro odbornou práci
- Digitalizace 90 ks sbírkových předmětů z podsbírky Mineralogická pro účely projektu Digitalizace II v 3D prostorovém provedení nad rámec původního projektu Digitalizace I.
- T. Lehotský: Odborné vedení studenta Gymnázia Šumperk v soutěži Studentské odborné činnosti s tématem "Asociace mikrofosilií lokality Štítý, bystrický litofaciální vývoj české křídové pánve", který získal v celostátním kole 1. místo. Postup do mezinárodního kola (Tchai-wan).
- Ocenění T. Lehotského – udělení děkovného listu předsednictva Českého svazu vědeckotechnických společností, z.s. (ČSVTS).
- Ocenění T. Lehotského – udělení pamětního listu Nadačního fondu Jaroslava Heyrovského.
- Výroba a instalace zásuvkových skříní v depozitáři paleontologie pro uložení sbírky Veleslava Langa.

### 6.2. negativa, doporučení

- Zcela **zaplněný depozitář paleontologie** sbírkovými předměty. Jedním z řešení je navýšení depozitárních prostor adaptací suterénu.
- Nutnost připravit novou dokumentaci sbírky paleontologie, doplnit chybějící karty, přeurčit vzorky a napravit další chyby způsobené neodbornou prací předchozích kurátorů a pověřených správců sbírky (zmatečné inventární knihy, včetně nevhodného označování vzorků, netrvalého lepení inv. čísel klovatinou, CES ad.).
- Absence pověřené osoby v muzeu (z výstavního oddělení), která by se starala a kontrolovala stav expozic. Stávající stav nevyhovující.
- **Absence pracovníka** v botanické podsbírce, která spravuje v současnosti 179.909 položek. Správa tohoto fondu je z časového hlediska náročná a má k dispozici jen 0,75 úvazku dokumentátorky, a to nepokryje objem dokumentačních prací prováděných v podsbírce. Návrh: navýšení o jednoho pracovníka na botanické oddělení.
- Vhodnost výpomoci brigádníka při inventarizaci a zpracování sbírky V. Langa.
- Podsbírky Bryophyta, Lichenes a Botanická vyžadují rozepsání z hromadné na kusovou evidenci, jež by mělo být doprovázeno přeuspořádáním celých podsbírek v souladu s aktuální taxonomickou nomenklaturou. To by obnášelo několikaletou systematickou činnost pracovníka s taxonomickým vzděláním, ideálně se zapojením více odborníků na jednotlivé skupiny (Bryolog, Lichenolog). Tento úkol je zcela mimo časové možnosti dvou kurátorů v současnosti spravujících fondy takového rozsahu.

- Vzhledem k oblibě hub u veřejnosti by bylo vhodné alespoň externě zaangažovat mykologa, který by zajistil kompetentní poradenskou činnost a případně též akce pro veřejnost (mykologické exkurze, výstavy hub).
- Časté střídání pracovníků na pozici kurátor botanických fondů v nedávné minulosti vedlo k narůstajícím problémům s evidencí i správou samotných sbírkových předmětů; pozice kurátora potřebuje (více než jiné) personální stabilitu.
- **Tvorba expozice BSOD.** V současné chvíli expozici Banky semen ohrožených druhů představuje pouze několik truhlíků s rostlinami, které jsou umístěné v atriu muzea. V 2021 byly doplněny alespoň cedulky s názvy jednotlivých chráněných druhů. Měl by se ale vypracovat širší koncept expozice. Ta by měla návštěvníky informovat o důležitosti ochrany přirozeného prostředí pro ohrožené druhy rostlin. Také je seznámit se samotným významem ohrožených druhů pro zachování biodiverzity v krajině. Na tuto expozice je možné navázat zajímavými programy pro školy. Je možno ji doplnit i léčivými bylinami a navázat ji tak i na významnou, ale opomíjenou, stálou expozici barokního herbária. Téma léčivek nabývá ve společnosti na popularitě. Bývalý „rajský dvůr kláštera“ vybízí k vytvoření klidného zákoutí bylin a chráněných rostlin jako prostoru pro studium a meditaci návštěvníků muzea. Koncept výsadby by mohl napodobovat klášterní zahrady nebo rajský dvůr. Zapojen by byl i východní parkán.  
Návrh: **tvorba konceptu expozice Banky semen ohrožených druhů.**
- Chybějící úložný prostor v depozitáři všeobecné geologie, pro příruční knihovnu a agendu sbírek Mineralogie, Všeobecné geologie a Geologie krasu v kanceláři VM302.

# Hodnocení činnosti Arboreta Bílá Lhota

## Arboretum Bílá Lhota

Arboretum Bílá Lhota, 783 26 Bílá Lhota

ve správě Vlastivědného muzea v Olomouci, příspěvkové organizace, je majetkem Olomouckého kraje.

e-mail: arboretum@volny.cz

web. stránky: www.arboretumbilalhota.cz (30.378 návštěv za rok 2021)

Provozní informace o areálu Arboreta v Bílé Lhotě

otevírací doba

duben, říjen: 9–17 (pouze víkendy)

květen – září: 8–18 (úterý – neděle)

### Zhodnocení turistické sezóny Arboreta v Bílé Lhotě

Sezóna v ABL nebyla v roce 2021 velmi dobrá, spousta sezónních akcí a koncertů byla z důvodu pandemie Covid-19 omezena. Pro zaměstnance parku byl rok náročný nejen z důvodu péče o park, ale i z důvodu pokračující přestavby objektů Zemědělského muzea.

### Výstavy

1. 4.–30. 5. 2021

**U jednoho stolu** | raku keramika, dřevořezba | Ladislav Grossman

1.–30. 6. 2021

**Krajinou** | obrazy – fotografie, grafika, malba | Ateliéru Juraje Sosny

1. 7.–31. 8. 2021

**Křehká krása koní** | obrazy malba | Dana Losenická Prečan

2. 9.–31. 10. 2021

**Proměny tvorby** | keramika, grafika | Hana Čermáková

### Akce

3. 4. 2021

**Velikonoce v Arboretu** zrušeno kvůli Covid-19

12 –13. 6. 2021

**Víkend otevřených zahrad** komentované prohlídky

20. 6. 2021

**Michal Tučný Revival Band** koncert obce Bílá Lhota

24. 7. 2021

**Letní kino** Princezna zakletá v čase

21. 8. 2021

**Letní kino** Gump – pes, který naučil lidi žít

11.–12. 9. 2021

**Dny evropského kulturního dědictví** - komentované prohlídky

### Návštěvnost 2021

**Celková návštěvnost roku 2021 je 13.632 osob (+ 335 psů)**

### Každoroční péče a údržba

- oprava a údržba zahradnické techniky
- údržba objektů a zařízení s nimi souvisejících
- kácení povolených dřevin
- likvidace větví a dřeva po plánovaném kácení
- pořez dřeva na topení
- hrabání, sběr a odvoz listí
- výsevy a přepichování, dopěstování a prodej vybraných letniček
- založení pařeniště
- nátěr šachových políček
- úprava plochy před halou arboreta (založení letničkového záhonu a péče o něj)
- jarní prořezávka, zmlazení keřů v parku
- výsadby a doplňování keřů a stromů
- péče o návštěvníky a svatebčany
- výstavy na vstupní hale - příprava, montáž a demontáž
- čištění vody v rybníku- vybírání listí – mechanicky
- množení a péče o vodní rostliny v rybníku
- ořezy suchých větví – celoročně
- úklid větví – štěpkování -průběžně

- péče o komposty (shrnování, přehazování, odplevelování)
- rozvoz kompostu po parku
- zakládání trvalkových podrostů
- hnojení trávníků
- péče o trávníky (vertikutace, přísevy, hnojení)
- řez živých plotů a tvarovaných dřevin
- zimní péče, rozvoz a úklid mobilní zeleně v parku,
- množení stávajících trvalek a dřevin k novým výsadbám
- údržba cest (odstraňování spadných větví, listů, navážení štěrku, osekání cest)
- sečení a odvoz trávy – celoročně
- zálivka, pletí, hnojení a jiná péče o letničky, trvalky a mobilní zeleň
- nátěr mobiliáře (lakování laviček, nátěr cedulek, nových šachů, odpadkových košů)
- orba, rytí, zazimování

### Práce uskutečněné navíc nad rámec každoroční údržby

- pokračování v rekonstrukci objektu ZE – vybavení pokladny, malování, drobné opravy
- realizace venkovních ploch zemědělského muzea – terénní úpravy, výroba ukázkových záhonů, osazení hřiště, výsadba stromů a keřů, trvalek, mulčování, osazení palisád, osazení laviček
- založení nových záhonu, výsadba cibulovin
- výstavba stavidla
- oprava šlapákových chodníků v parku – 1. etapa
- kompletní výměna propadající se podlahy, oprava zdí a výmalba kanceláře správce
- výroba všech náhradních dílů mostu, nátěr nových částí, kompletní smontování mostu
- částečné zpevnění srubové stěny rybníka, výměna poškozených částí
- vytváření lemů cest z oceli – další etapa
- přípravy a úklid svatebních obřadů
- obnovení izolace jeskyňky
- Příprava a realizace akcí pro návštěvníky ABL
- Příprava a realizace akcí pro návštěvníky ABL



# Hodnocení činnosti zámeckého areálu v Čechách pod Kosířem

## Zámek v Čechách pod Kosířem

Zámek Čechy pod Kosířem, Mánesova 1, 798 58 Čechy pod Kosířem, ve správě Vlastivědného muzea v Olomouci, příspěvkové organizace, je majetkem Olomouckého kraje.

web. stránky: [www.zamekcechy.cz](http://www.zamekcechy.cz) (11.589 návštěv za rok 2021)

e-mail: [kastelanckp@seznam.cz](mailto:kastelanckp@seznam.cz)

V roce 2016 se zámek Čechy pod Kosířem otevřel veřejnosti, čímž se zásadním způsobem změnilo využívání jak zámeckých interiérů, tak i celého areálu

### Provozní informace o areálu zámku Čechy pod Kosířem

otevírací doba

1) parku | celoročně od 6.00–22.00

2) zámku | duben, říjen: 9–16 (pouze víkendy), květen, červen, září: 9–17 (úterý – neděle)  
červenec, srpen: 9–17 (pondělí – neděle)

3) mimo otevírací dobu po dohodě se správou zámku

### Expozice zámku Čechy pod Kosířem

V roce 2021 bylo veřejnosti otevřeno pět prohlídkových okruhů:

#### Trasa A: Zámek

Informace o trase: Návštěvníci nahlédnou do interiérů jižního křídla zámku zařízeného ve stylu doby Františka Josefa II. Silva Taroucy z přelomu 19. a 20. století a vyzdobeného díly Josefa Mánesa; doba prohlídky cca 45 minut; cena 110,- | 80,- | 300,- (plné, snížené, rodinné)

#### Trasa B: Park

Informace o trase: Komentovaná prohlídka parku a staveb, které se v něm nacházejí, včetně tzv. Červené věže; pouze za pěkného počasí; doba prohlídky cca 45 minut; cena 80,- | 60,- | 220,- (plné, snížené, rodinné)

#### Trasa C: Filmová expozice Jana a Zdeňka Svěrákových

Informace o trase: Samostatná prohlídka expozice zaměřené na dílo otce a syna Svěrákových (filmy: Obecná škola, Kolja, Tmavomodrý svět, Vratné lahve, Kuky se vrací, Tři bratři); doba prohlídky cca 45 minut; cena 60,- | 40,- | 160,- (plné, snížené, rodinné)

#### Trasa D: Kresby Josefa Mánesa

Informace o trase: Samostatná prohlídka expozice faksimilií kreseb Josefa Mánesa, které vznikly buď přímo na zámku Čechy pod Kosířem, nebo v jeho okolí; doba prohlídky cca 20 minut; cena: zdarma

#### Trasa E: Historická jízdní kola ze sbírek Vlastivědného muzea v Olomouci

Informace o trase: Samostatná prohlídka expozice, která zahrnuje 14 strojů od nejstarší draisin z počátku 19. století až po bezpečné dámské kolo z 20. let 20. století.; doba prohlídky cca 30 minut; cena 40,- | 25,- | 110,- (plné, snížené, rodinné)

### Zhodnocení turistické sezóny zámku Čechy pod Kosířem

Návštěvníký provoz zámku Čechy pod Kosířem v sezóně roku 2021 stejně jako v roce předešlém poznamenala koronavirová pandemie. Na základě vládních nařízení nebylo možno zámek veřejnosti otevřít v původně předpokládaném termínu 3. dubna 2021, ale až 10. května.

Oproti „předkoronavirové“ době klesla návštěvnost zámeckých prohlídkových tras o cca 50%, i když vzhledem k roku 2020 došlo k nárůstu návštěvnosti o přibližně 6.000 osob. Nárůst je možno vysledovat hlavně u akcí zámku, které se na rozdíl od roku 2020 mohly v omezené míře konat. Též došlo k návratu školních skupin. Edukační programy navštívilo téměř 1.000 osob. Na druhou stranu v roce 2021 došlo ke zpřísnění možnosti navštívit zámecké expozice (prokázání bezinfekčnosti a povinnost respirátorů). Z toho důvodu byl vyzorován trend u návštěvníků našeho areálu pouze



se projít zámeckým parkem a navštívit zámeckou kavárnu. Celkovou návštěvnost ovlivnilo nekonání největší akce sezóny – Josefkolu (cca 8.000 osob) a jedné z nejnavštěvovanějších akcí sezóny, Velikonoc na zámku (cca 5.000 osob).

Přes zmíněné komplikace se podařilo realizovat množství tradičních i nových akcí. Z novinek je možno zmínit úspěšná zámecká odpoledne pro děti, která proběhla v letních měsících u oranžerie zámku. Značný ohlas zaznamenaly novinky v zámeckých interiérech – ve Velkém sále zámku byly instalovány repliky šperků hraběnky Gisely Silva-Tarouca zhotovené firmou Preciosa Jablonec na základě obrazu hraběnky v místnosti se nacházející. Šperky vhodně doplnili již před dvěma lety instalované hraběčiny šaty.

Druhou novinkou byl nově nalezený obraz z původního zámeckého vybavení, Pes ležícího na hrobu svého pána, na kterém se snad osobně podílel i malíř Josef Mánes. Obraz je zapůjčený od soukromého majitele i pro následující sezónu.

### Návštěvnost

návštěvnost zámku celkem: 24.706

### Zámecký park

Po celý rok 2021 byla s řádnou péčí prováděna kontinuální údržba zelených ploch a rovněž původních i v rámci projektu obnovy dosazených dřevin. Koncem roku nastalo ošetření vybraných vzrostlých jedinců převážně listnatých, a to zdravotním a bezpečnostním řezem. Součástí tohoto arboristického zásahu je i následné posouzení některých dalších vybraných jedinců, u kterých se během loňského vegetačního období projeví známky zhoršujícího se zdravotního stavu a byl navržen způsob jejich ošetření v rámci schválených víceprací. Ze zdravotních a provozně-bezpečnostních důvodů bylo asanováno celkem 4ks dospělých jedinců a v několika vytipována nutná obvodová redukce koruny k provedení na jaře 2022.

Zdravotní řez byl zaměřen zejména na odstranění nejhojněji se vyskytujících parazitů – jmelí bílého a ochmetu evropského a dále bezpečnostní řez zaměřený na odstranění suchých a zavěšených větví, redukci objemu koruny u vybraných jedinců a výměna, případně doplnění bezpečnostních vazeb u stromů, kde hrozilo jejich rozlomení.

Následný průzkum ukázal, že u dalšího většího množství dospělých a stárnoucích dřevin se vyskytuje problém se zhoršující se provozní bezpečností a zdravotním stavem, což ohrožuje další perspektivu zachování těchto dřevin. Ponejvíce se jedná o senescentní dřeviny z poslední velké etapy dosadby parku, což naznačuje další nevyhnutelnou progresi tohoto stavu. Dotčené dřeviny jsou často rozsáhle napadeny houbovými patogeny (např. *Phellinus*, *Laetiporus*, *Daedalea*, aj.), což u takto letitých dřevin již postupně a neodvratně vede k postupné degradaci nejen kmene a kosterních větví, ale i kořenového systému se zásadním vlivem na provozní bezpečnost. Tento problém je jen obtížně řešitelný. V některých případech lze pouze postupnou redukcí dočasně zachovat stabilitu a provozní bezpečnost, ovšem vlastní zhoršující se zdravotní stav to již neřeší a časem je nutno přistoupit k asanaci.

Zde je problémem i šíření z okolí přenosem ze silně jmelím napadených dřevin rostoucích na pozemcích sousedních majitelů, např. na parc. č. 2780 podél Českého potoka (majitel Povodí Moravy, s. p.), nebo také na parc. č. 201/1 (majitel Ing. Leopold Dostál) a parc. č. 2008 a 2010 (majitel Lesy České republiky, a. s.).

Hlavní osou parku je tzv. „dubová alej“. V současnosti je tvořena již smíšenou výsadbou dubů zimních, dubů letních a javorů. Alej byla v posledním desetiletí již několikrát ošetřena zdravotním ořezem pro silný výskyt jmelí bílého a ochmetu evropského. Skupina javorů při takto opakovaném zdravotním řezu již obtížně reaguje obnovou větvení koruny a stále se opakující masivní výskyt jmelí dál postupně vede k devastaci těchto dřevin. Protože se již nedá očekávat zlepšení zdravotního stavu, bude muset být cca do dvou let přistoupeno k vykácení dřevin a minimálně částečné obnově této historicky cenné aleje dosadbou nových vzrostlých dřevin. Naskytá se tak možnost vrátit do tohoto cenného prvku zpět původní duby, které byly nekoncepčním zásahem

během 20. století nahrazeny současnými javory. Tento zásah si vyžádá nemalou investici, neboť je třeba dosadit dřeviny již více vzrostlé o obvodu kmene min. 18–20cm i více, aby bylo podpořeno rychlejší zapojení a sjednocení vzhledu aleje. Jedná se prozatím o 13 ks dřevin z nichž minimálně polovina je již bez naděje na záchranu.

V uplynulém roce se podařilo uskutečnit výměnu parkového mobiliáře díky akci „Kup si svou lavičku do zámeckého parku“, což funkčně i esteticky zlepšilo vnímání celého areálu parku. Parkový mobiliář v následujícím roce plánujeme dále rozšířit.

Co se týče fauny v zámeckém parku, jeho uzavření v jarních měsících v roce 2020 z důvodu koronavirové pandemie vedlo k nárůstu počtu zvěře v parku se nacházející, což po znovuotevření bohužel nabralo opačný kurz. Opět poklesl počet divokých kachen. Z významnějších druhů se zde trvale vyskytují volavka popelavá a užovka obojková.

V zámeckém parku v současnosti žije 9 pávů, z toho 1 se narodil v roce 2021.

## Rybníky

19. října proběhla prohlídka Velkého rybníka v zámeckém parku pro podezření na havarijní stav objektu specialistou TBD, ing. Stanislavem Žateckým (Vodní díla – TBD, a. s.). Havarijní stav byl potvrzen a byla konstatována nutnost zabránění ohrožení okolí vypuštěním rybníku. Vzhledem k nemožnosti manipulace se zařízeními původně zajišťujícími možnost vypuštění a dalším komplikacím (ohrožení vzácných dřevin v okolí rybníku, dodržení podmínek biologického dozoru), se připravuje vypuštění vodního díla v roce 2022.

## Současná rizika

V průběhu roku z důvodu postupující eroze břehů a nemožnosti regulace výšky hladiny vody v rybnících (havarijní stav stavidel) může dojít k pádu dalších vzrostlých stromů do rybníku (dosud dub letní (*quercus robur*) a smuteční vrba (*salix alba*) a náklonu dřevin dalších, které hrozí pádem v blízké budoucnosti. U některých jehličnanů, které jsou vlivem postupující eroze břehů v blízkosti vodní hladiny (*Pinus aristata*, *Pinus jeffreyi*, atd.) se projevuje negativní vliv podmáčených kořenů částečnou defoliací a chřadnutím jehličí.

Dále vlivem neustálého maximálního nadržení objektu velkého rybníku trvá i zvýšené riziko náhlého odtoku vody přes těleso odběrného objektu mlýna, kde byl již v minulosti opakovaně řešen problém s náhlým únikem přes výdřevou zapažený odtokový otvor. Výdřeva tohoto otvoru (původní uzávěra byla ovládaným šoupětem) je několik let jen provizorně zajištěna. Pokud by došlo k havárii, ohrozilo by to bezprostředně objekt Ing. Leopolda Dostála (psí útulek Voříšek, společnost Ajsha a. s.) a objekt ČOV obce Čechy pod Kosířem.

V důsledku prozatím nezahájené akce „Revitalizace vodních prvků v zámeckém parku Čechy pod Kosířem“ dále pokračuje zanášení nátoky a rybníku sedimenty. Spolu s další degradací břehových partií obou rybníků tak stále narůstá objem sedimentů s přímým dopadem na výšku vodního sloupce. Tím se dále zesilují letní přehřívání objemu vody a hnilobné procesy, omezuje se pohyb vody v nádržích a je ohrožen život zejména ryb, ale i dalších vodních organismů (např. chráněná škeble rybníčná, aj.). Eroze břehů též ohrožuje provozní bezpečnost v zámeckém areálu pro návštěvníky parku (možný pád do vody).

Dlouhodobým problémem zámeckých rybníků a Českého potoka jsou splašky, které do areálu přichází v případech velkých srážek z obce Čechy pod Kosířem. Problém řešen v roce 2021 se starostou obce, avšak zatím bez trvalého řešení.

Díky vydatnějším srážkám nedošlo k opětovnému úplnému vyschnutí tzv. Malého rybníku, avšak jeho erodovanými břehy dochází k průsakům, takže jeho hladina víceméně kopíruje stav spodní vody okolí a je nutná jeho revitalizace.

## Oranžerie

### Svatební obřady

V průběhu dubna až října 2021 se v zámeckém areálu uskutečnilo

- 24 svatebních obřadů
- 6 celodenních pronájmů oranžerie

## Kavárna

Od dubna 2020 byl prostor zámecké kavárny pronajat Kristýně Stawaritschové.

## Hanácká ambasáda

V roce 2021 pokračovala spolupráce se spolkem Letokruhy – řemeslníci a umělci Hané.

V pronajaté budově tzv. hasičské zbrojnice spolek provozoval prodejní galerii lokálních umělců a řemeslníků.



## Hodnocení činnosti provozního útvaru

### Údržba

Údržbářské práce byly prováděny na všech objektech VMO (hlavní budova, Arboretum Bílá Lhota, zámek Čechy pod Kosířem, Chudobín). Opravy se prováděly na základě vzniklých situací a dle požadavků jednotlivých ústavů VMO. Dále provoz zajišťoval pravidelný úklid ve všech prostorách budov muzea, sekání trávníků a v zimním období uklízení sněhu a námrazků z dvorních prostor a chodníků přiléhajícím k jednotlivým budovám VMO. V topné sezóně zajišťoval na hlavní budově a Denisova 30 provoz plynových kotlů včetně jejich revizí a oprav. Průběžně byly prováděny revize a opravy na EZS a EPS na všech budovách VMO. V oblasti dopravy vedl útvar dispečink dopravy včetně údržby vozidel a evidence spotřeby pohonných hmot pro jednotlivá vozidla.

### Zásobování

nákupy se prováděly průběžně na základě odsouhlasení ekonomky VMO a dle požadavků jednotlivých ústavů.

### Pronájmy sálů

zajišťoval komerční i nekomerční pronájem klubovny včetně vystavování smluv. Úpravy klubovny včetně instalace promítací techniky se prováděly na základě jednotlivých požadavků objednavatelů

### Akce uskutečněné v roce 2021

Přednášky	31 x
Schůze	1 x
Univerzita 3. věku	46 x
Vernisáže	10 x
Konference	1 x
Tiskové konference	9 x
Koncerty	5 x
Předávání ocenění	2 x
Workshop	2 x
Křest knihy	1 x

### Investiční akce a opravy z rozpočtu Olomouckého kraje

- dokončení opravy krovů, střešní krytiny a nátěru venkovní fasády na hlavní budově VMO
- výměna 4 ks plynových kondenzačních kotlů – plynová kotelna Depozitář Denisova 30

### Spolupráce s VSMO:

- spolupracoval s VSMO při pořádání přednášek, koncertů a seminářů a to od technického vybavení, instalace promítací techniky v sále až po soustředění podkladů a informací k jednotlivým přednáškám pro předání k propagaci.
- zajišťoval vystavování smluv. Rozděloval služby denním a nočním vrátným.

### Výstavy:

- podílel se na instalaci a demontážích výstav konaných ve VMO včetně dovozu a odvozu exponátů.
- prováděl rozpisy služeb zaměstnanců zajišťujících dozor na výstavách, stálých expozicí a odpovídal za jejich práci.

## Hodnocení činnosti útvaru vnějších vztahů

### 3. Prezentace

#### 3.1. Ediční činnost

- **Zprávy Vlastivědného muzea v Olomouci** | Ročník 2020 Přírodní vědy, číslo 321  
Magda Bábková Hrochová | (odpovědná redaktorka)  
102 stran | ISSN 1212-1134
- **Zprávy Vlastivědného muzea v Olomouci** | Ročník 2020 Společenské vědy, číslo 322  
Robert Šrek | (odpovědný redaktor)  
160 stran | ISSN 1212-1134

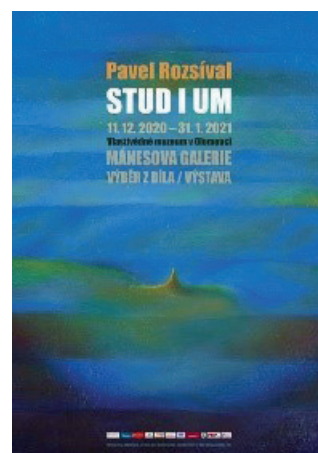
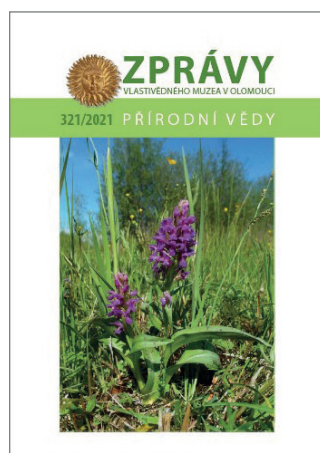
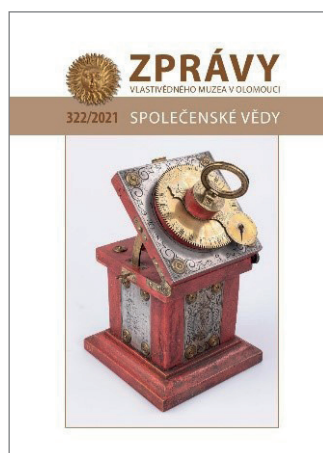
#### 3.2. Výstavy

##### 3.2.1. Výstavy – pokračování výstav z roku 2020

- **Policejní sbory v proměnách času** | 14. 12. 2020–20. 6. 2021  
Kurátoři výstavy: Petr Šubčík (VMO) a plk. Mgr. Miroslav Spurný (Policie ČR)
- **Stud i um Pavla Rozsívala** | 11. 12. 2020–20. 6. 2021  
Kurátor výstavy: Mgr. et Mgr. Silvie Novotná
- **České korunovační klenoty na dosah** | 15. 10. 2020–15. 8. 2021  
Kurátoři výstavy: Petr Šubčík (VMO) a Ondřej Rea (putovnivystavy.cz)
- **Jiří Louda – Život mezi erby** | 25. 9. 2020–15. 8. 2021  
Kurátor výstavy: PhDr. Karel Podolský

##### 3.2.2. Výstavy roku 2021

- **Jindřich Wankel | 200 let od narození otce moravské archeologie**  
16. 7.–22. 8. 2021 | Vlastivědné muzeum v Olomouci, Mánesova galerie  
Kurátor výstavy: PhDr. Lukáš Hlubek
- Výstava připomněla 200. výročí od narození jednoho z průkopníků moravské archeologie MUDr. Jindřicha Wankla (17. července 1821 – 5. dubna 1897).
- výtvarné řešení výstavy P. Šubčík
- příprava instalačních prvků, instalace výstavy P. Šubčík, A. Kubáčová
- tisková zpráva a organizace vernisáže MgA. A.Valenta
- fotodokumentace výstavy a vernisáže MgA. P. Rozsívál
- grafická příprava plakátu L. Sodomová
- Prezentace: Webové stránky + FB a Instagram VMO (včetně sdílených FB skupin)  
A2 a A3 plakáty, On-line portály (olomouc.cz, olomouckadrba.cz, idnes.cz apod.)  
Tisk, Rádia + regionální TV



## ■ Kulturní dědictví UNESCO – ARMÉNIE

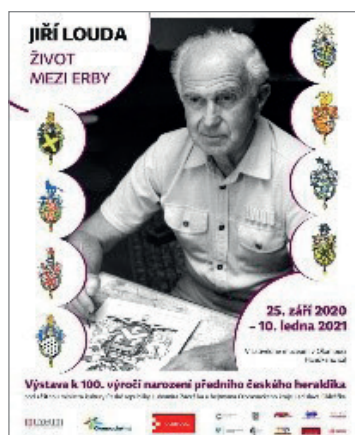
26. 7.–15. 8. 2021 | Vlastivědné muzeum v Olomouci  
Kurátoři výstavy: Petr Šubčík, Jiří Králík (externě, majitel výstavy)

- Putovní panelová výstava představila 27 arménských položek historického a kulturního dědictví zapsaných na seznam světového dědictví UNESCO, reprezentativní seznam nehmotného kulturního dědictví lidstva, včetně těch, které jsou v současné době na předběžných seznamech a v souborech nevyřízených položek, jakož i různé další položky registrované a uznané v rámci jiných projektů a programů UNESCO. Výstavu doplnilo 14 portrétů nejvýznamnějších arménských osobností.
- výtvarné řešení výstavy P. Šubčík
- příprava instalačních prvků P. Šubčík, A. Kubáčová
- instalace výstavy P. Šubčík, A. Kubáčová, J. Králík
- tisková zpráva MgA. A. Valenta
- koncepce a organizace vernisáže MgA. A. Valenta, J. Králík
- fotodokumentace výstavy a vernisáže MgA. P. Rozsival
- grafická příprava plakátu L. Sodomová
- Prezentace: Webové stránky + FB a Instagram VMO (včetně sdílených FB skupin) A2 a A3 plakáty | On-line portály (olomouc.cz, olomouckadrbna.cz, idnes.cz apod.) Tisk | Rádia + regionální TV

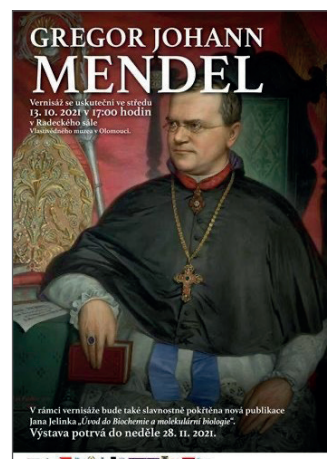
## ■ Výstava fotografií členů fotografické sekce VSMO

20. 8.–24. 10. 2021 | Vlastivědné muzeum v Olomouci  
Kurátoři výstavy: VSMO

- Výstava fotografií členů fotografické sekce Vlastivědné společnosti muzejní, z.s. (VSMO). Pod záštitou VSMO se, již déle než padesát let, pravidelně dvakrát v měsíci, scházejí přátelé fotografie, aby si na poli společného zájmu vyměnili zkušenosti, informace a názory na současnou fotografickou tvorbu. Na výstavě návštěvník zhlédl více než šedesát fotografií různých žánrů.
- výtvarné řešení výstavy: VSMO
- příprava instalačních prvků P. Šubčík, A. Kubáčová
- instalace výstavy P. Šubčík, A. Kubáčová,
- tisková zpráva: VSMO
- koncepce a organizace vernisáže: VSMO
- fotodokumentace výstavy a vernisáže MgA. P. Rozsival
- grafická příprava plakátu L. Sodomová
- Prezentace: Webové stránky + FB a Instagram VMO (včetně sdílených FB skupin) A2 a A3 plakáty | On-line portály (olomouc.cz, olomouckadrbna.cz, idnes.cz apod.) Tisk | Rádia + regionální TV



- **Alfons Mucha** | 3. 9.–5. 12. 2021 | Vlastivědné muzeum v Olomouci, sál sv. Kláry  
Kurátorka výstavy: Helena Kočíková (externě)
- Na výstavě *Alfons Mucha* obsahující více než pět desítek grafik a představující autorovu ucelenou tvorbu měli návštěvníci možnost vidět známé ukázky jeho práce pro Sarah Bernhardt – plakáty k divadelním hrám *Médea* a *Lorenzaccio*, dále ikonická plátna na téma přírody a ročních cyklů nebo sérii grafik *Document Decoratifs*. Výstava byla komplexním průřezem nejen Muchovy tvorby, ale současně i vývojem secese, stylem, který Alfons Mucha ve velké míře definoval.
- výtvarné řešení výstavy P. Šubčík, H. Kočíková
- příprava instalačních prvků P. Šubčík, A. Kubáčová
- instalace výstavy P. Šubčík, A. Kubáčová, H. Kočíková
- tisková zpráva MgA. A. Valenta
- koncepce a organizace vernisáže MgA. A. Valenta, H. Kočíková
- fotodokumentace výstavy a vernisáže MgA. P. Rozsival
- grafická příprava plakátu L. Sodomová
- edukační lektorovaný program a pracovní listy Bc. I. Spáčilová, Mgr. T. Vychodilová
- Prezentace: Webové stránky + FB a Instagram VMO (včetně sdílených FB skupin)  
A2 a A3 plakáty | Banner na průčelí budovy VMO  
On-line portály (olomouc.cz, olomouckadrbna.cz, idnes.cz apod.)  
Billboardy | Tisk | Rádia + regionální TV + celostátní TV
- **Devadesátka! No a co?** | 10. 9.–24. 10. 2021 | Vlastivědné muzeum v Olomouci, Handkeho sál  
Kurátoři výstavy: Petr Šubčík a Jiří Suchý (externě)
- Výstava byla realizována k životnímu jubileu významného českého divadelníka, hudebníka, textaře, zpěváka, básníka, skladatele, spisovatele, filmaře, grafika, výtvarníka, divadelního režiséra a sběratele, spoluzakladatele Divadla Na zábradlí a Semaforu Jiřího Suchého. Na výstavě byla ke zhlédnutí ukázka z jeho sbírky gramofonových desek, vojáčků, filmů a promítacích přístrojů, či upomínkových lžiček a mnohé další.
- výtvarné řešení výstavy P. Šubčík
- příprava instalačních prvků a instalace výstavy P. Šubčík, A. Kubáčová
- tisková zpráva, koncepce a organizace vernisáže MgA. A. Valenta
- fotodokumentace výstavy a vernisáže MgA. P. Rozsival
- grafická příprava plakátu L. Sodomová
- Prezentace: Webové stránky + FB a Instagram VMO (včetně sdílených FB skupin)  
A2 a A3 plakáty | Banner na průčelí budovy VMO  
On-line portály (olomouc.cz, olomouckadrbna.cz, idnes.cz apod.)  
Tisk | Rádia + regionální TV + celostátní TV



■ **Tomáš Herynek: Setkávání všední i nevšední | 17. 9.–14. 11. 2021**

Vlastivědné muzeum v Olomouci, Mánesova galerie

Kurátor výstavy: Mgr. et Mgr. Jiří Černý, Ph.D.

- Komorní přehlídka snímků olomouckého rodáka, fotografa Tomáše Herynka. Zájemci tak mohli zhlédnout výběr z jeho portrétní tvorby a ukázky z několika fotografických cyklů, jak barevné, tak i klasičtější černobílé záběry...
- výtvarné řešení výstavy P. Šubčík
- příprava instalačních prvků a instalace výstavy P. Šubčík, A. Kubáčová
- tisková zpráva MgA. A. Valenta
- koncepce a organizace vernisáže MgA. A. Valenta, Mgr. et Mgr. J. Černý, Ph.D.
- fotodokumentace výstavy a vernisáže MgA. P. Rozsival
- grafická příprava plakátu L. Sodomová
- Prezentace: Webové stránky + FB a Instagram VMO (včetně sdílených FB skupin)  
A2 a A3 plakáty | On-line portály (olomouc.cz, olomouckadrbna.cz, idnes.cz apod.)  
Tisk | Rádía + regionální TV

■ **Gregor Johann Mendel | 13. 10. 2021 – 28. 11. 2021 | Vlastivědné muzeum v Olomouci**  
Kurátor výstavy: PhDr. Filip Hradil

- Vlastivědné muzeum v Olomouci připravilo komorní výstavu, věnovanou zakladateli moderní genetiky, která prostřednictvím informačních panelů připomněla Mendelův pestrý život. K vidění byla faksimile rukopisu jeho slavného díla Versuche über Pflanzen-Hybriden z majetku Augustiniánského opatství na Starém Brně a kopie jeho brýlí.
- výtvarné řešení výstavy P. Šubčík
- příprava instalačních prvků P. Šubčík, A. Kubáčová, PhDr. F. Hradil
- instalace výstavy P. Šubčík, A. Kubáčová, PhDr. F. Hradil
- tisková zpráva, koncepce a organizace vernisáže MgA. A. Valenta
- fotodokumentace výstavy a vernisáže MgA. P. Rozsival
- grafická příprava plakátu M. Šilar (externě)
- Prezentace: Webové stránky + FB a Instagram VMO (včetně sdílených FB skupin)  
A2 a A3 plakáty | On-line portály (olomouc.cz, olomouckadrbna.cz, idnes.cz apod.)  
Tisk | Rádía + regionální TV

■ **Meteorit | 5. 11. 2021–14. 11. 2021 | Vlastivědné muzeum v Olomouci, Handkeho sál**  
Kurátor výstavy: Mgr. Martin Kováček

- Unikátní výstava, která představila jednu z největších záhad Slezského muzejnictví. Meteority nalezené na lokalitě blízko Opavy představují unikátní mezioborový nálezný, který kombinuje archeologický a geologický výzkum na této lokalitě. Meteority našli dělníci v Lundwallově cihelně v Opavě-Kylešovicích v červenci roku 1925.
- výtvarné řešení výstavy Mgr. M. Kováček, Tiskárna ČD (externě)
- příprava instalačních prvků P. Šubčík, A. Kubáčová, Tiskárna ČD (externě)
- instalace výstavy P. Šubčík, A. Kubáčová, Tiskárna ČD (externě)
- tisková zpráva, koncepce a organizace vernisáže MgA. A. Valenta
- fotodokumentace výstavy a vernisáže MgA. P. Rozsival
- grafická příprava plakátu L. Sodomová
- edukační lektorovaný program a pracovní listy Bc. I. Spáčilová, Mgr. T. Vychodilová
- Prezentace: Webové stránky + FB a Instagram VMO (včetně sdílených FB skupin)  
A2 a A3 plakáty | Banner na průčelí budovy VMO  
On-line portály (olomouc.cz, olomouckadrbna.cz, idnes.cz apod.)  
Tisk | Rádía + regionální TV+ celostátní TV



## ■ **Kulturní dědictví UNESCO – Rakousko** | 8. 11.–28. 11. 2021

Vlastivědné muzeum v Olomouci | Kurátoři výstavy: Petr Šubčík, Jiří Králík (externě, majitel výstavy)

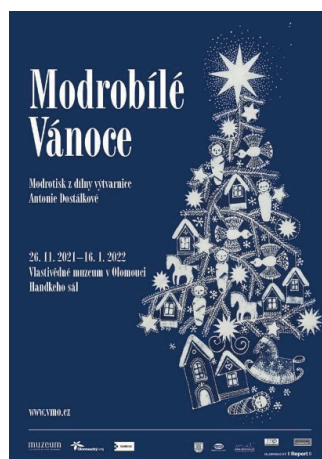
- Putovní výstava představila na jednom místě na 38 panelech Kulturní dědictví UNESCO Rakouska i slavné „české“ Rakušany (50 panelů), ale také unikátní faksimilii Peuntigerovy mapy (8 metrů dlouhá mapa zapsaná v seznamu Pamět světa UNESCO).
- výtvarné řešení výstavy P. Šubčík
- příprava instalačních prvků P. Šubčík, A. Kubáčová
- instalace výstavy P. Šubčík, A. Kubáčová, J. Králík
- tisková zpráva MgA. A. Valenta
- koncepce a organizace vernisáže MgA. A. Valenta, J. Králík
- fotodokumentace výstavy a vernisáže MgA. P. Rozsival
- grafická příprava plakátu L. Sodomová
- Prezentace: Webové stránky + FB a Instagram VMO (včetně sdílených FB skupin) A2 a A3 plakáty | On-line portály (olomouc.cz, olomouckadrbna.cz, idnes.cz apod.) Tisk | Rádia + regionální TV

## ■ **Modrobílé Vánoce ve Vlastivědném muzeu v Olomouci** | 26. 11.–16. 1. 2022

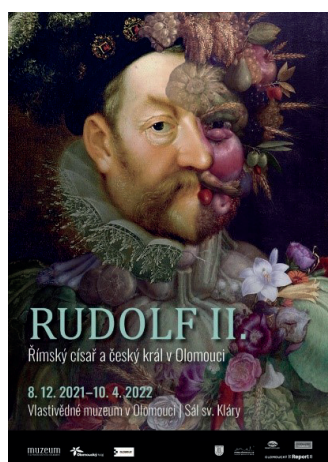
Vlastivědné muzeum v Olomouci, Handkeho sál

Kurátorka výstavy: Mgr. Veronika Hrbáčková (externě)

- Výstava k modrotisku se věnovala starému tradičnímu řemeslu, které bylo v roce 2018 zapsáno na seznam světového kulturního dědictví UNESCO. Fenomén modrotisku byl návštěvníkům prezentován prostřednictvím tvorby výtvarnice Antonie Dostákové, jejíž „modrobílý svět“ byl laděn vánočně. Výstava představovala bytové doplňky, které v současnosti mohou inspirovat dětské pokoje, herny, školní třídy apod.
- výtvarné řešení výstavy P. Šubčík
- příprava instalačních prvků P. Šubčík, A. Kubáčová
- instalace výstavy P. Šubčík, A. Kubáčová
- tisková zpráva, koncepce a organizace vernisáže MgA. A. Valenta
- fotodokumentace výstavy a vernisáže MgA. P. Rozsival
- grafická příprava plakátu L. Sodomová
- edukační lektorovaný program a pracovní listy Bc. I. Spáčilová, Mgr. T. Vychodilová
- Prezentace: Webové stránky + FB a Instagram VMO (včetně sdílených FB skupin) A2 a A3 plakáty | Banner na průčelí budovy VMO On-line portály (olomouc.cz, olomouckadrbna.cz, idnes.cz apod.) | Tisk | Rádia + regionální TV



- **Josef Ignác Sadler | Kristus předávající klíče svatému Petrovi | 17. 12. 2021–16. 1. 2022**  
Vlastivědné muzeum v Olomouci, sál Václava III.  
Kurátorka výstavy: Mgr. Michaela Čadilová
- Exkluzivní výstava, která veřejnosti představila anonymní artefakt, jenž se podařilo rozkrýt a identifikovat jako dílo jednoho z nevýznamnějších barokních olomouckých malířů Josefa Ignáce Sadlera a co více, jako hlavní oltářní obraz z již neexistujícího kostela sv. Petra a Pavla, který byl až do této doby považován za ztracený. Plátno o rozměrech cca 250 x 140 cm zachycuje námět Krista předávajícího klíče apoštolu Petrovi.
- výtvarné řešení výstavy P. Šubčík, M. Šilar (externě)
- příprava instalačních prvků P. Šubčík, A. Kubáčová
- instalace výstavy P. Šubčík, A. Kubáčová
- tisková zpráva MgA. A. Valenta
- koncepce a organizace vernisáže  
MgA. A. Valenta, Mgr. M. Čadilová
- fotodokumentace výstavy a vernisáže  
MgA. P. Rozsival
- grafická příprava plakátu M. Šilar (externě)
- Prezentace: Webové stránky + FB a Instagram VMO (včetně sdílených FB skupin)  
A2 a A3 plakáty | Banner na průčelí budovy VMO  
On-line portály (olomouc.cz, olomouckadrbna.cz, idnes.cz apod.)  
Tisk | Rádía + regionální TV + celostátní TV
- **Rudolf II. | 8. 12. 2021–10. 4. 2022 |** Vlastivědné muzeum v Olomouci, sál sv. Kláry  
Kurátor výstavy: Ondřej Rea (externě - putovnivystavy.cz)
- **Unikátní multimediální expozice** poodhaluje různá tajemství panovníkova života a představuje celou řadu zajímavých exponátů. Pomocí **hologramů** Rudolf II. seznamuje návštěvníky se symboly svého majestátu – všemi korunami, jimiž byl korunován, a také s nejvýznamnějšími předměty legendárních císařských sbírek.
- výtvarné řešení výstavy P. Šubčík
- příprava instalačních prvků P. Šubčík, A. Kubáčová
- instalace výstavy P. Šubčík, A. Kubáčová, O. Rea
- tisková zpráva, koncepce a organizace vernisáže MgA. A. Valenta MgA. A. Valenta
- fotodokumentace výstavy a vernisáže MgA. P. Rozsival
- grafická příprava plakátu L. Sodomová
- edukační lektorovaný program a pracovní listy Bc. I. Spáčilová, Mgr. T. Vychodilová
- Prezentace: Webové stránky + FB a Instagram VMO (včetně sdílených FB skupin)  
A2 a A3 plakáty | Banner na průčelí budovy VMO | Billboardy  
On-line portály (olomouc.cz, olomouckadrbna.cz, idnes.cz apod.) | Tisk  
Rádía + regionální TV + celostátní TV



## ■ **Still – Nepřetržitý vývoj** | 17. 12. 2021–27. 2. 2022

Vlastivědné muzeum v Olomouci, Mánesova galerie

Kurátor výstavy: Mgr. Peter Adamik, Ph.D.

- Na slavného německého malíře Albrechta Dürera navazuje při své jedinečné tvorbě Karolína Wellartová. Rodačka ze Sternberka, nyní žijící v Olomouci, se zaměřuje na přírodu. Těžištěm její umělecké tvorby jsou biologické studie, uveřejněné byly i v prestižních zahraničních, zejména amerických, magazínech.
- výtvarné řešení výstavy P. Šubčík
- příprava instalačních prvků P. Šubčík, A. Kubáčová
- instalace výstavy P. Šubčík, A. Kubáčová
- tisková zpráva MgA. A. Valenta
- koncepce a organizace vernisáže MgA. A. Valenta, Mgr. P. Adamik, Ph.D.
- fotodokumentace výstavy a vernisáže MgA. P. Rozsival
- grafická příprava plakátu L. Sodomová
- Prezentace: Webové stránky + FB a Instagram VMO (včetně sdílených FB skupin)  
A2 a A3 plakáty | On-line portály (olomouc.cz, olomouckadrbna.cz, idnes.cz apod.)  
Tisk | Rádia + regionální TV

### 3.2.3. Reprezentační akce muzea

Akce: **Kulturní léto v zámeckém parku v Čechách pod Kosířem.**

Místo: Zámecký park v Čechách pod Kosířem.

Kulturním létem na zámku v Čechách pod Kosířem 2021 jsme se opět snažili společně s pořadající agenturou ARKS Plus s.r.o. navázat na úspěšné akce pořádané v zámeckém areálu v předchozích letech, kde se open air koncertů a divadelních představení účastnilo na několik tisíc lidí.

Na základě tohoto velkého zájmu z řad veřejnosti a díky podpoře Olomouckého kraje jsme v přípravě akcí pokračovali i na rok 2021. Opět byla nachystána nabídka koncertů a představení.

Přestože, vlivem aktuální hygienické situace v České republice ohledně koronaviru Covid-19, byla realizace plánovaných akcí ohrožena a v podstatě do posledních chvil nebylo zcela jisté, zda akce proběhnou v plánovaném rozsahu, či zda vůbec budou realizovány, tak se nakonec podařilo celý projekt úspěšně zrealizovat.

- Koncert hudební skupiny **JELLEN** | 7. 7. 2021
- Divadelní představení **SHIRLEY VALENTINE** | 26. 8. 2021
- Koncert hudební skupiny **NO NAME** | 9. 9. 2021

# Zámecký park Čechy pod Kosířem

vždy v 19.00 hodin

9. 9. 2021

**NO NAME**<sup>®</sup>



26. 8. 2021

**Shirley  
Valentine**



7. 7. 2021

**JELÉN**



[www.arks-plus.cz](http://www.arks-plus.cz) | [www.vmo.cz](http://www.vmo.cz) | [www.zamekcechy.cz](http://www.zamekcechy.cz)

Vstupem na tuto akci udělujete souhlas, že smějí být pořízeny fotografie Vaší osoby fotografem pořadatele a následně užity v rámci propagace činnosti Arks Plus s. r. o., Vlastivědného muzea Olomouce a Olomouckého kraje na webových stránkách a sociálních sítích.





### 3.4. Edukační oddělení

- Edukační oddělení VMO v roce 2021 nabízelo celkem 21 edukačních lektorovaných programů pro děti z MŠ, žáky ZŠ a studenty SŠ. Celkem se jich účastnilo 967 dětí, žáků a studentů. Mezi muzejní pedagožky patří Bc. Iva Spáčilová, Mgr. Tereza Vychodilová a na částečný úvazek Mgr. Markéta Adamíková.
- I v roce 2021 se edukačního oddělení výrazně dotkla omezení spojená s pandemií Covid-19. Od ledna do května neprobíhaly edukační programy z důvodu uzavření muzea a následného omezení kapacity pro návštěvníky.
- Od června nás školy začaly opět navštěvovat, v červenci a srpnu probíhaly edukační programy pro děti na příměstských táborech (Léto dětí, Muzeum Kroměřížska, Komunitní centrum pro válečné veterány). Od září do prosince 2021 byly edukační programy téměř v běžném provozu, jako před pandemií.
- Edukační oddělení také navázalo spolupráci se Sjednocenou organizací nevidomých a slabozrakých ČR (SONS), díky které proběhly dvě speciální komentované prohlídky muzea pro osoby se zrakovým postižením (pro členy SONS Olomouc a Křesťanského sdružení AVE). Muzeum se také zapojilo do mezinárodní soutěže Evropské unie nevidomých v oblasti přístupnosti muzeí pro osoby s těžkým zrakovým postižením.
- Na letní prázdniny si edukační oddělení připravilo pro rodiny s dětmi, které navštíví muzeum, Olomouckou hledačku na téma „barokní kašny“. Hledačka zájemce provede po centru Olomouce se zastavením u jednotlivých kašen. Hledači, kteří úspěšně vyluští šifru, si pak mohou na recepci muzea vyzvednout malý dárek (v této sezoně se jednalo o magnet s motivem kašen).

### 4.1. Lektorované programy ke stálým expozicím Vlastivědného muzea v Olomouci

#### Edukační programy k expozici Příroda Olomouckého kraje

- **Za zvířátky do pohádky**  
Edukační lektorovaný program o živočišných expozice Příroda Olomouckého kraje
  - cílová skupina: MŠ – 1. třída ZŠ
  - délka: 60 min.
  - návštěvnost: 53 dětí (4x)
  - realizace: Mgr. Markéta Adamíková
- **Zajíček Chlupáček**  
Edukační lektorovaný program o zajíčkoví Chlupáčkovi seznamující děti se zajímavostmi zvířecího světa a s pobytovými znaky vybraných živočichů.
  - cílová skupina: MŠ – 2. třída ZŠ
  - délka: 60 min.
  - návštěvnost: 117 dětí (7x)
  - realizace: Mgr. Markéta Adamíková
- **Za kosákem Frantou (s výtvarnou dílnou)**  
Edukační lektorovaný program představující žákům naše opeřence a poukazuje na zajímavosti z ptačího světa
  - cílová skupina: MŠ a 2. třída ZŠ
  - délka: 90 min.
  - návštěvnost: 84 dětí (4x)
  - realizace: Mgr. Markéta Adamíková
- **Pod kloboukem**  
Edukační lektorovaný program, při kterém se děti dozví, odkud se berou houby, co potřebují pro svůj růst a čím se liší od rostlin a živočichů.
  - cílová skupina: 3.–9. třída ZŠ
  - délka: 90 min.
  - návštěvnost: 23 žáků (2x)
  - realizace: Bc. Iva Spáčilová

### ■ **Všechno lítá, co peří má**

Edukační lektorovaný program seznamuje žáky s našimi běžnými opeřenci a jejich přizpůsobením k danému typu prostředí.

- cílová skupina: 3.–9. třída ZŠ
- délka: 90 min.
- návštěvnost: 74 (3x)
- realizace: Bc. Iva Spáčilová/Mgr. Markéta Adamíková

### ■ **Chlupatý svět**

Edukační lektorovaný program seznamuje žáky s našimi běžnými savci, jejich způsobem života a pobytovými znaky

- cílová skupina: 3.–9. třída
- délka: 90 min.
- návštěvnost: 33 žáků (2x)
- realizace: Bc. Iva Spáčilová/Mgr. Markéta Adamíková

### ■ **Naše ekosystémy**

Edukační lektorovaný program zaměřený na ekosystémy Olomouckého kraje a jejich zákonitosti

- cílová skupina: 3.–5. třída ZŠ
- délka: 90 min.
- návštěvnost: 20 žáků (1x)
- realizace: Bc. Iva Spáčilová

### ■ **Zkamenělý svět (s výtvarnou dílnou)**

Edukační lektorovaný program zabývající se zkamenělinami a představující práci paleontologa

- cílová skupina: 4.–9. třída ZŠ, studenti SŠ
- délka: 90 min.
- návštěvnost: 25 žáků (2x)
- realizace: Bc. Iva Spáčilová

### ■ **Geologická kuchařka**

Edukační lektorovaný program, který děti seznámí s geologickými jevy a minerály a horninami Olomouckého kraje

- cílová skupina: 4.–9. třída ZŠ
- délka: 90 min.
- návštěvnost: 15 žáků (1x)
- realizace: Bc. Iva Spáčilová

### **Edukační programy k expozici Olomouc – patnáct století města**

Tajemství muzea (s výtvarnou dílnou) s návštěvou v konzervátorské dílně edukační lektorovaný program k expozici Olomouc – patnáct století města o funkci muzea.

- cílová skupina: MŠ – 3. třída ZŠ
- délka: 90 min.
- návštěvnost: 26 dětí (2x)
- realizace: Mgr. Tereza Vychodilová, Bc. Aneta Piňosová

### ■ **Kdo to tu mluví/s výtvarnou dílnou**

Edukační lektorovaný program, který poodhalí práce středověkých písařů.

- cílová skupina: MŠ – 3. třída ZŠ
- délka: 90 min.
- návštěvnost: 30 dětí (2x)
- realizace: Mgr. Tereza Vychodilová

### ■ **Středověká Olomouc**

Edukační lektorovaný program seznámí žáky s životem ve středověku

- cílová skupina: 4.–7. třída ZŠ
- délka: 90 min.
- návštěvnost: 0
- realizace: Mgr. Tereza Vychodilová

### ■ **Příští stanice VMO (s výtvarnou dílnou)**

Edukační lektorovaný program, který žáky provede olomouckou minulostí na přelomu 19. a 20. století.

- cílová skupina: 4.–9. třída ZŠ
- délka: 90 min.
- návštěvnost: 74 žáků (6x, z toho 3x pro studenty VŠ)
- realizace: Bc. Iva Spáčilová, Mgr. Tereza Vychodilová

### ■ **Zdi od Zdíka (s výtvarnou dílnou)**

Edukační lektorovaný program přiblíží žákům práci středověkých písařů, osobnost Jindřicha Zdíka a románskou architekturu

- cílová skupina: 2. stupeň ZŠ, studenti SŠ
- délka: 90 min.
- návštěvnost: 19 žáků (1x)
- realizace: Mgr. Tereza Vychodilová

## **Edukační program k expozici Osobnosti Olomouckého kraje**

### ■ **Osobnosti Olomouckého kraje**

Edukační lektorovaný program, při kterém se žáci vypraví do světa literatury, techniky či politiky. A podívají se zblízka na ty, kteří se něčím významným proslavili a třeba i změnili chod dějin.

- cílová skupina: 8.–9. třída ZŠ, studenti SŠ
- délka: 90 min.
- návštěvnost: 96 žáků (6x, z toho 1x pro studenty VŠ)
- realizace: Mgr. Tereza Vychodilová

## **Edukační programy k expozici Od kolébky do hrobu**

### ■ **U nás na Hané**

Edukační lektorovaný program k národopisné expozici Od kolébky do hrobu.

- cílová skupina: MŠ, 1. stupeň ZŠ
- délka: 90 min.
- návštěvnost: 23 (1x)
- realizace: Bc. Iva Spáčilová

### ■ **Z kraje kroj (s výtvarnou dílnou)**

Edukační lektorovaný program, který děti seznámí hanáckými lidovými motivy.

- cílová skupina: MŠ a I. stupeň ZŠ
- délka: 90 min.
- návštěvnost: 0
- realizace: Bc. Iva Spáčilová

### ■ **Edukační program v exteriéru**

Dobrodružná cesta po starém městě olomouckém

Během programu žáci objevují olomoucká domovní znamení.

- cílová skupina: 3.–7. třída ZŠ
- délka: 90 min.
- návštěvnost: 54 žáků (3x)
- realizace: Mgr. Tereza Vychodilová



### 3.4.2. Lektorované programy k aktuálním výstavám VMO

#### ▪ **České korunovační klenoty na dosah**

Edukační lektorovaný program ke stejnojmenné výstavě.

- cílová skupina: 5.–9. třída ZŠ, SŠ
- délka: 90 min.
- návštěvnost: 61 žáků (2x)
- on-lin edukační program: 17 žáků (1x)
- realizace: Mgr. Tereza Vychodilová

#### ▪ **Alfons Mucha**

Samoobslužné pracovní listy a interaktivní prvky ke stejnojmenné výstavě

- cílová skupina: 2. stupeň ZŠ, SŠ
- délka: 60–90 minut
- návštěvnost: 155 žáků
- realizace: Mgr. Tereza Vychodilová

#### ▪ **Modrobílé Vánoce (s výtvarnou dílnou)**

Vánoční edukační program

- cílová skupina: 1. stupeň ZŠ
- délka: 90 minut
- návštěvnost: 25 žáků (2x)
- realizace: Bc. Iva Spáčilová

### 3.4.3. Otevřené muzeum | virtuální muzeum

Muzejní pedagožky Tereza Vychodilová a Iva Spáčilová pokračovaly v roce 2021 v tvorbě obsahu do Otevřeného a s ním spojeného virtuálního muzea. Interaktivními prvky byly pro návštěvníky, kteří nemohli muzeum navštívit osobně, zpřístupňovány jednotlivé části expozic Olomouc – patnáct století města, Příroda Olomouckého kraje a Od kolébky do hrobu. Vznikly i tematické „padlety“ – Jarní inspirace a Velikonoční kvíz.

### 3.4.4. Účast na konferencích – pasivně (výběr)

#### **22. 3. 2021**

7. setkání pracovní skupiny pro spolupráci mezi muzeem a školou – MUZEUM ŠKOLE – ŠKOLA MUZEU, Bc. Iva Spáčilová, Mgr. Tereza Vychodilová

#### **1. 4., 9. 4., 20. 4. 2021**

On-line seminář Praktické aktivity při digitální výuce geologie, Bc. Iva Spáčilová

#### **21. 4., 28. 4. 2021**

On-line seminář Photovoice aneb řekni to fotkou, Bc. Iva Spáčilová, Mgr. Tereza Vychodilová

#### **4. 6. a 18. 6. 2021**

On-line seminář Mapování artefaktů ve veřejném prostoru, Mgr. Tereza Vychodilová

#### **19.–21. 7. 2021**

Letní škola (akreditace) – letní škola pro pedagogy Objevy v zahradě, Muzeum Říčany, Bc. Iva Spáčilová, Mgr. Tereza Vychodilová

#### **26.–27. 8. 2021**

Letní škola (akreditace) – Letní škola pro učitele dějepisu, Praha, DOX, Bc. Iva Spáčilová, Mgr. Tereza Vychodilová

#### **20. 9. 2021**

8. setkání pracovní skupiny pro spolupráci mezi muzeem a školou – MUZEUM ŠKOLE – ŠKOLA MUZEU, Muzeum hl. města Prahy, Bc. Iva Spáčilová, Mgr. Tereza Vychodilová

### 3.5. On-line muzeum | prezentace muzejních aktivit:

#### 3.5.1. Webové stránky:

- další aktualizace a úprava webu VMO, i pro nevidomé spoluobčany MgA. A. Valenta
- počet vstupů za rok 2021:  
www.vmo.cz: 49.218  
www.zamekcechy.cz: 11.589  
www.arboretumbilalhota.cz: 30.378
- Interval aktualizace webů je každodenní
- administrace: MgA. A. Valenta (VMO), Ing. B. Součková (ABL), Mgr. Váňa (ČPK)
- Facebook VMO správa MgA. A. Valenta (interval aktualizace každodenní)
- YouTube VMO správa MgA. A. Valenta
- Instagram VMO správa MgA. A. Valenta

#### 3.5.2. Odkazy na jiných webových stránkách:

- [https://cs.wikipedia.org/wiki/Vlastiv%C4%9Bdn%C3%A9\\_muzeum\\_v\\_Olomouci](https://cs.wikipedia.org/wiki/Vlastiv%C4%9Bdn%C3%A9_muzeum_v_Olomouci)
- [www.firmy.cz/detail/356014-vlastivedne-muzeum-v-olomouci-olomouc.html](http://www.firmy.cz/detail/356014-vlastivedne-muzeum-v-olomouci-olomouc.html)
- <http://www.kudyznudy.cz/aktivity-a-akce/aktivity/vlastivedne-muzeum-v-olomouci---interaktivni-a-zab.aspx>
- <http://www.esbirky.cz/hledat/instituce/4092462>
- [https://www.tripadvisor.cz/Attraction\\_Review-g274718-d10463175-Reviews-VlastivEdne\\_muzeum\\_v\\_Olomouci-Olomouc\\_Olomouc\\_Region\\_Moravia.html](https://www.tripadvisor.cz/Attraction_Review-g274718-d10463175-Reviews-VlastivEdne_muzeum_v_Olomouci-Olomouc_Olomouc_Region_Moravia.html)
- [www.turistavmobilu.cz](http://www.turistavmobilu.cz)
- [https://www.avmedia.cz/reference/kultura/detail/59\\_2656-vlastivedne-muzeum-olomouc](https://www.avmedia.cz/reference/kultura/detail/59_2656-vlastivedne-muzeum-olomouc)
- <https://mapy.cz/zakladni?x=17.2570299&y=49.5964824&z=17&source=base&id=1717704>
- [www.turistika.cz](http://www.turistika.cz)
- [www.kr-olomoucky.cz](http://www.kr-olomoucky.cz)
- [www.strednimorava-tourism.cz](http://www.strednimorava-tourism.cz)
- [www.olomouc.cz](http://www.olomouc.cz)
- [www.tourism.olomouc.eu](http://www.tourism.olomouc.eu)
- [www.cz-museums.cz](http://www.cz-museums.cz)
- [www.ac-olomouc.cz](http://www.ac-olomouc.cz)
- [www.muzem.jesenik.netwww.muzeumpv.cz](http://www.muzem.jesenik.netwww.muzeumpv.cz)
- [www.muzeum-sumperk.cz](http://www.muzeum-sumperk.cz)
- [www.prerovmuzeum.cz](http://www.prerovmuzeum.cz)
- [www.vkol.cz](http://www.vkol.cz)
- [www.znatemapu.cz](http://www.znatemapu.cz)
- [www.veteranmuseum.cz](http://www.veteranmuseum.cz)
- [www.idnes.cz](http://www.idnes.cz),
- [www.rej.cz](http://www.rej.cz), atd.

#### 5.3. Spolupráce s médii + on-line prezentace (FB, Instg.)

- organizace tiskových konferencí a komentovaných prohlídek k aktuálním výstavám, k zahájení sezony a ke kulturním a kulturně-společenským akcím jak ve VMO, tak na zámku v Čechách pod Kosířem | MgA. A. Valenta.
- pravidelná průběžná spolupráce s redakcemi: Olomoucký deník, MF Dnes, Právo, Passeo.cz, iDnes.cz, Olomoucký kraj, Blesk, Olomoucké listy, Hanácké noviny, Hanácký večerník, Prostějovský večerník, Rádio Haná, Český rozhlas Olomouc, Česká televize, TV Morava, TV ZZIP, TV Prima, TV Nova, KTV Přerov, ČTK, www.olomouc.cz, www.olomouckadrbna.cz, rej.cz, Moravský senior, iDnes.cz, rej.cz, aj. | MgA. A. Valenta.

- **On-line prezentace VMO** | MgA. A. Valenta  
Kompletní nastavení a realizace projektů v rámci on-line médií/prezentace VMO.
- **Facebook**  
Pokračování v rozšíření a zviditelnění Facebookového profilu VMO:  
Tvorba nových příspěvků jak statických, tj. fotografie, heslovité texty apod., tak i video příspěvků s větším dosahem.
- Další postupné rozšiřování dosahu Facebookového profilu VMO jak vlastní cestou, tak také ve spolupráci s regionálními portály Olomouckého kraje typu: Olomouc.cz, Olomouckadrba.cz apod. a celostátními portály typu: vyletnik.cz či kdykde.cz a idnes.cz, dále také ve spolupráci a ve sdílení na FB skupinách typu: Prostějov bez cenzury, Milujeme Olomouc či Kultura v Olomouci apod.
- Reálný finální postup dosahu FB VMO  
Ke dni 27. 1. 2022, 8:00 hodin:  
Organický dosah příspěvků až cca. 11.500 oslovených lidí (oproti 3.000 oslovených lidí 2020)  
Propagované příspěvky dosah podobně jako roku 2020
- Komunita 4.155 „To se mi líbí“ (3.268 rok 2020)  
max. 4.369 „Sledujících“ (3.404 rok 2020)

*Pozn.: FB profil VMO je spravován za minimálních finančních nákladů.*

- **Instagram**
- Pokračování v rozšíření a zviditelnění Instagramového profilu VMO:  
Tvorba a sdílení s FB v rámci nových příspěvků
- Reálný finální postup dosahu Instagramu VMO:  
Postupný pilotní rozjezd Instagramového profilu VMO  
Ke dni 27. 1. 2022, 8:00 hodin: sledujících 978  
(oproti 674 sledujících roku 2020).

*Pozn.: Dle statistiky Asset Media s. r. o., bylo ve spolupráci s iDnes.cz osloveno více než 8,6 mil. lidí/ rok 2021.*

#### **5.4. Další typy muzejní prezentace**

- spolupráce se společností Premiere Cinemas formou reklamních spotů | MgA. A. Valenta
- prezentace výstav VMO:  
České korunovační klenoty  
Jiří Louda – Život mezi erby  
Alfons Mucha  
Meteorit
- spolupráce na zajištění kulturní akce v Čechách pod Kosířem s agenturou ARKS plus – reklamní bannery, organizace akce | MgA. A. Valenta.
- agenda GDPR | MgA. Valenta
  - pokračující spolupráce s vydavatelstvím Naše Příroda – prezentace vydavatelství Naše Příroda v expozici Příroda Olomouckého kraje prostřednictvím jejich roll-upu; vydavatelství Naše příroda dodává do expozice Příroda Olomouckého kraje starší čísla jejich časopisů. Časopis je k dispozici návštěvníkům k volnému rozebrání, nebo je využíván k edukačním programům.
  - Vlastivědné muzeum je nadále vedeno jako mediální partner při pořádání každoroční konference Naše příroda.
  - administrace edukační agendy – nabídky i objednávky (tzn. rozesílání edukačních nabídek a vyřizování objednávek lektorovaných edukačních programů pro školní i mimoškolní skupiny | Bc. I. Spáčilová, Mgr. T. Vychodilová.
  - zpracování dotazníkového šetření v rámci hodnocení edukační činnosti, statistika edukačních programů | Bc. I. Spáčilová, Mgr. T. Vychodilová.
  - příprava edukační strategie výstav, popř. expozic (konzultace výstavního řešení s kurátory výstav, tvorba pracovních listů) | Bc. I. Spáčilová, Mgr. T. Vychodilová, MgA. A. Valenta

## 6. Základní charakteristika roku

### 6.1. Pozitiva

- realizace úspěšných výstav jak vlastních, tak i převzatých, i přes negativní vliv pandemie Koronaviru Covid-19 a tím i na následnou návštěvnost
- další rozšíření webu VMO a nárůst sledovanosti a dosahu FB VMO a nově i postupné zviditelňování a rozšiřování Instagramu VMO
- spolupráce s odbornými pracovníky při vytváření autorských výstav
- prodloužení spolupráce s Univerzitou Palackého a začlenění edukačního oddělení do blokových seminářů v rámci výuky studentů oboru Muzejní a galerijní pedagogika (tento rok částečně omezeno z důvodu pandemie koronaviru Covid-19)
- pokračující spolupráce s vydavatelstvím Naše příroda
- tvorba propagačních letáčků s nabídkou lektorovaných programů a výstav/akcí VMO
- nově rozšířena realizace výroby prezentačních magnetek, turistických vizitek a dalších reklamních materiálů VMO
- příprava a částečná realizace nového „vizuálního stavu chodeb muzea“ (realizace nové mini-expozice Obra Drásala či nového potisku stěny přírodovědné expozice).

### 6.2. Negativa

- zásadní vliv na dění ve Vlastivědném muzeu v Olomouci a tím v přímé návaznosti jak na edukační stránku, tak i na muzejní prezentaci roku 2021 stále měla a v současné době i nadále má aktuální hygienická situace v České republice vzhledem k pandemii Koronaviru Covid-19, kdy díky tomu se velice omezil počet edukačních programů muzea v návaznosti na razantně sníženou poptávku ze strany škol.  
Taktéž byly velkou měrou omezeny například společensko-kulturní akce a edukační akce, či další projekty muzea. Zasažena byla také v neposlední řadě oblast návštěvnosti výstav a expozic VMO apod.
- vizuálně neutěšený stav hlavní budovy VMO, a to především prostor recepce, chodeb, toalet, výtahu apod. Zde by zajisté bylo třeba uvažovat o opravě alespoň nejméně, především pro návštěvníky, viditelně poškozených míst vnitřních prostor muzea.
- nutná diskuze nad možnými změnami a aktualizacemi návštěvnického servisu nabízeného muzeem v rámci recepce, samotných expozic či výstav apod.
- nutná diskuze nad aktualizací a zařazením nových stylů a postupů do realizace výstav VMO.
- nutná diskuze nad alespoň částečnou aktualizací a doplněním stávajících expozic muzea o nové prvky (interaktivita apod.), díky nimž se veřejnost bude moci více „vnořit a užít si daných expozic“. Tím se také budeme snažit znovu obnovit ve větší míře i zájem veřejnosti o dané expozice.
- S předchozím bodem také souvisí nutná revize stavu expozic VMO a v rámci finančních a technických možností i jejich obnova.

## 5. Standardy

- 5.1. V roce 2021 byly výstavní prostory využívány po celý rok a byly uspořádány stěžejní výstavy i z vlastních sbírek. Návštěvní doba je členěna na zimní a letní období a je zveřejněna jak na plakátech muzea, tak u vstupu do muzea a je uvedena rovněž na webových stránkách VMO, ABL a ČPK. Plníme odsouhlasený plán výstav v rámci možností.
- 5.2. Programy ze sbírek a z vědeckovýzkumné činnosti jsou uskutečňovány zejména pro žáky mateřských, základních, studenty středních i posluchače vysokých škol.
- 5.3. Výroční zpráva VMO je zpracována písemnou formou a předkládána zřizovateli. V plném znění zveřejněna na [www.vmo.cz](http://www.vmo.cz).
- 5.4. Programy a publikace VMO jsou zveřejňovány nabídkou na webových stránkách, nabízeny písemnou formou zasíláním na školy, muzea apod., publikace jsou prodávány na recepci muzea a v síti knihkupectví.
- 5.5. Sbírkový materiál je získáván způsoby uvedenými ve Výroční zprávě VMO formou vlastní sbírkové činnosti – výzkumnými úkoly, systematicky, získáváním od sběratelů, volnými nákupy, dary a převody. Po schválení PSSČ jsou sbírky zapsány do CES a průběžně zpracovávány.
- 5.6. Odborné posudky jsou zpracovávány pouze na základě žádosti.
- 5.7. Vstupné do muzea, ABL a ČPK je strukturováno na základní, snížené, rodinné, vstupné platí do celého objektu. Ve VMO platí Rodinné pasy, Senior pasy a další slevy na základě dohod AMG.
- 5.8. Bezplatné vstupné je platné ve sváteční a další dny dle Zřizovací listiny, je zveřejněno na webových stránkách a při každé akci je připomenuto při vstupu do muzea. Ke zveřejňování se využívají i služby médií.
- 5.9. Vstup do muzea je přizpůsoben zdravotně postiženým spoluobčanům pomocí výtahu ze dvora až do obou výstavních pater s výstavními prostory. Bezbariérově je přístupné i atrium muzea a sociální zařízení. VMO je uzpůsobeno i pohybu zrakově postižených.
- 5.10. V případě omezené dostupnosti jak návštěvníků, tak sbírek či výstav, je informace zveřejněna tiskem, na webových stránkách a na vývěskách muzea.
- 5.11. Případné slevy jsou oznamovány při vstupu do muzea, dlouhodobé ve vitrínách u vstupu do objektu a na webových stránkách muzea a dalších našich objektů.

## **Poradní orgány VMO**

### **Poradní sbor pro sbírkotvornou činnost**

Složení:

Vymazal Martin, Mgr.; Muzeum Komenského v Přerově

RNDr. Josef Večeřa

RNDr. Zbyněk Hradílek, Ph.D.

Mgr. Martin Kováček, VMO

Mgr. Krist Miloš, Ph.D., VMO

Mgr. Peter Adamík, Ph.D., VMO

Papoušek Miroslav, Mgr.

PhDr. Jemelková Simona

Himmler Radim, Mgr.

PhDr. Miloslav Čermák

Hrbáčková Veronika, Mgr., VMO

Hradil Filip, Mgr., VMO

### **Redakční rada Zpráv VMO**

Jednání redakční rady Zpráv VMO proběhlo.

Složení redakční rady Zpráv VMO:

Mgr. Magda Bábková Hrochová (Vlastivědné muzeum v Olomouci)

RNDr. Alois Čelechovský, Ph.D. (Univerzita Palackého v Olomouci)

prof. PhDr. Jiří Fiala, CSc. (Univerzita Palackého v Olomouci)

Ing. Břetislav Holásek (vedoucí redaktor, Vlastivědné muzeum v Olomouci)

doc. Mgr. Ondřej Jakubec, Ph.D. (Masarykova univerzita v Brně)

Mgr. Andrea Jakubcová (Vlastivědné muzeum v Olomouci)

RNDr. Vladimíra Jašková (Muzeum a galerie v Prostějově)

doc. Mgr. Antonín Kalous, M.A., Ph.D. (Univerzita Palackého v Olomouci)

prof. PhDr. Alena Křížová, Ph.D. (Masarykova univerzita v Brně)

Mgr. Beata Matysioková, Ph.D. (Univerzita Palackého v Olomouci)

Ing. Pavel Novotný

prof. RNDr. Aloisie Poulíčková, CSc. (Univerzita Palackého v Olomouci)

PhDr. Pavel Šlézar, Ph.D. (Národní památkový ústav, ú. o. p. v Olomouci)

Mgr. Robert Šrek (Vlastivědné muzeum v Olomouci)

RNDr. Jana Tkáčiková (Muzeum Beskyd Frýdek-Místek)

## Tabulky

1.1. Evidence			
1.1.1. Chronologický zápis	Přirůst. číslo	Kusů	Náklady v Kč
1.1.1.1. vlastní sbírková činnost - výzkumné úkoly			
1.1.1.2. vlastní sbírková činnost - systematická	49	115	
1.1.1.3. soubory od sběratelů	33	4696	103.478,-
1.1.1.4. volné nákupy	22	42	71.460,-
1.1.1.5. dary	58	496	
1.1.1.6. převody	64	3377	
<b>Celkem</b>	<b>226</b>	<b>8726</b>	<b>174.938,-</b>

1.1.2. Systematický zápis	zprac. inv. čísel	
botanická	5250	
mineralogická	1978	
entomologická	47	
lichenes	10	
diversae	25	
Všeobecná geologie	22	
mykologická	169	
HÚ	1876	
<b>celkem</b>	<b>9377</b>	

1.3. Konzervování	celkem ks	z toho externě
1.3.1. Základ. Ošetření	12612	12228
1.3.2. Dezinfekce	94430	
1.3.3. Zásadní ošetření celkem	104	
1.3.3.1 Konzervace	146	44
1.3.3.2. Rekonzervování		
1.3.3.3 restaurování	35	2
1.3.3.4. Preparace		
1.3.3.5 Repreparace		
<b>Celkem všech 1.3.1., 1.3.2., 1.3.3.</b>	<b>107327</b>	<b>12274</b>

<b>1.5. Centrální evidence sbírek</b>	<b>předmětů v ks</b>	<b>cel. evid. čísel</b>
1.5.1. Zařazení do sbírky	11826	10265
1.5.2. Vyřazení ze sbírky		

<b>1.6. Nájem a výpůjčky</b>	<b>evid. čís./ kusů</b>	<b>z toho zahraničí</b>
1.6.1. Nájem		
1.6.2. Výpůjčky (od cizích)	10/10	
1.6.3. Zápůjčky (pro cizí)	3994/4104	

Pozn. Nájemem se rozumí zápůjčka, za kterou obdrží organizace úplatu

<b>1.7 depozitáře</b>	<b>počet / plocha</b>	<b>úložná plocha</b>
1.7.1 nové	400 m2	1500 m2
1.7.2. adaptované	2 460 m2	
<b>1.7.3. celkem</b>	<b>2 860 m2</b>	
1.7.4 z toho zabezpečení		
1.7.4.1 mechanické.	2 860 m2	
1.7.4.2. Elektron. lokál.		
1.7.4.3. Elektron. centrální.	2 860 m2	
1.7.4.4. Hlídací služba	2 860 m2	

Pozn. Aktuální potřeba depozitářů komentář WORD

<b>1.8. Předměty v jiné evidenci</b>	<b>počet</b>	
<b>1.8.1. Předměty v účetní evidenci celkem</b>		
z toho		
1.8.1.1. Faksimile	15	
1.8.1.2. Modely	3	
1.8.1.3. Figuríny	2	
1.8.1.4. Jiné	1	
<b>1.8.2. Předměty v doprovodné evidenci</b>		
z toho		
1.8.2.1. Srovnávací soubory		
1.8.2.2. Zvukové nahrávky		
1.8.2.3. Jiné		
<b>1.8.3. Předměty dle samostatných předpisů</b>		
1.8.3.1 Knihovna	64 914	
1.8.3.2. Archiv		



1.8.3.3. Fotoarchiv	22 346	
1.8.3.4. Videokazety		
1.8.3.5. Elektronické nosiče		
1.8.3.6. Jiné (filmy)		

<b>2. Věda výzkum</b>	<b>počet, z toho:</b>	<b>v zahraničí</b>
<b>2.1. Interní úkoly celkem, z toho</b>	<b>29</b>	
2.1.1. vlastní nebo vedoucí úkolu	27	
2.1.2. Podíl na jiném výzkum	2	
2.1.3. Mezioborové výzkumy		
<b>2.2. Externí úkoly celkem, z toho</b>	<b>14</b>	<b>1</b>
2.2.1. vlastní nebo vedoucí úkolu	4	
2.2.2. podíl na jiném výzkumu	9	1
2.2.3. mezioborové výzkumy	1	
2.2.4. mezinárodní výzkumy		
<b>2.3. Odborné prezentace</b>		
<b>2.3.1. Konference</b>	<b>7</b>	
2.3.1.1 pořadatel		
2.3.1.2. aktivní účast	3	
2.3.1.3. pasivní účast	4	
<b>2.3.2. Semináře</b>		
2.3.2.1. pořadatel	1	
2.3.2.2. aktivní účast	2	
2.3.2.3. pasivní účast	4	
<b>2.3.3 Dílny</b>		
2.3.3.1. pořadatel		
2.3.3.2. aktivní		
2.3.3.3. pasivní účast		

<b>3. Prezentace</b>		videokazety	CD		Jiné
<b>3.1.1. Ediční činnost, z toho</b>					
3.1.1.1. Vydané muzeem					
3.1.1.2. Vlastní titul					
3.1.1.3. Podíl na edici					
3.1.1.4. Periodika	2				
<b>3.1.1.5. Celkem</b>	<b>2</b>				
<b>3.1.2. Publikace</b>					
3.1.2.1. Samostatné tituly					
3.1.2.2. Studie	7				
3.1.2.2. Abstrakty do sborníků	1				
3.1.2.3. Odborné články	17				
3.1.2.4. Populární články	2				
3.1.2.5. Informační články	8				

3.1.2.6. Nálezové zprávy	11				
<b>3.1.2.7. Celkem</b>	<b>46</b>				
<b>3.2. Výstavy krátkodobé</b>		Katalog, leták	Náklady Kč	návštěv.	z toho
					bezplatných
3.2.1. Autorské z výzkumu	1				
3.2.2. Autorská	9	1	400176	11968	9172
3.2.3. Podíl na výstavě	2	1	470463	2126	1132
3.2.4. Přejatá aktivně	1	1	672357	4501	319
3.2.5. Přejatá	4		35845	3703	3519
3.2.6. Zapůjčená	2		582868	5009	1773
3.2.7. Putovní vlastní	2				
3.2.8. Putovní přejatá					
<b>3.2.9. Celkem všechny</b>	<b>21</b>		<b>2161709</b>	<b>27307</b>	<b>15915</b>
<b>3.3. Expozice</b>					
3.3.1. autorská					
3.3.2. Podíl na expozici	1				
3.3.3. Reinstalace expozice					
3.3.4. stávající expozice	21			35143	12004
3.3.5. Arboretum Bílá Lhota	1			13632	3008
<b>3.3.6. celkem</b>	<b>23</b>			<b>48775</b>	<b>15012</b>
<b>3.4. Dílny a exkurze</b>					
3.4.1. Autorské z uzavřeného výzkumu.					
3.4.2. Autorské	109			1958	
3.4.3. Podíl na cizí dílně					
3.4.4. Převzaté s podílem kurátora					
3.4.5. Převzaté					
3.4.6. Exkurze	8				
<b>3.4.7. celkem</b>	<b>41</b>			<b>1958</b>	
<b>3.5. Přednášky</b>					
3.5.1. Autorské z uzavřeného výzkumu.					
3.5.2. Autorské	15				
3.5.3. Celostátní projekt	2				
3.5.4. Mezinárodní projekt					
3.5.5. Přednesené v zahraničí					
<b>3.5.6. Celkem</b>	<b>17</b>				
<b>3.6. Kulturně výchovná činnost</b>					
3.6.1. Kulturní projekty obecně	59			7282	
3.6.2. Koncerty	1			68	
3.6.3. Přednášky	9				
3.6.4. Exkurze	6				

3.6.5. Jiné	13				
<b>3.6.6 Celkem</b>	<b>88</b>			<b>7350</b>	
<b>3.7. Internet</b>	Počet vstupů				
3.7.1. Vlastní stránky	91185				
3.7.2. Odkazů na jiných stránkách					
<b>4. Ostatní činnost</b>	Počet				
4.1. Posudky	19				
4.2. Osvědčení k vývozu					
4.3. Členství v komisích	jen WORD				
4.4. Studium	jen WORD				
4.5. Výuka	jen WORD				
4.6. Badatelských návštěv	111				
4.7. Služby dle zák. 122 - bezplatné	78				
4.8. Služby dle zák. 122 - placené	3				
4.9. Zájmová sdružení u organizace	jen WORD				
4.10. Kontaktů s medii	jen WORD				
4.11. Služby veřejnosti	jen WORD				
<b>5. Standardy</b>	Forma	text			
5.1. Výstavy ze sbírek - návštěvní doba	odkaz plán				
5.2. Programy ze sbírek celkem, z toho	odkaz plán				
5.2.1. Specifické skupiny	odkaz plán				
5.3. Výroční zpráva	způsob zveřejnění				
5.4. Programy a publikace	způsob zveřejnění				
5.5. Informací: sbírky a výstupy	odkaz plán				
5.6. expertizy, posudky, pojednání	odkaz plán				
5.7. Struktury zlevněného vstupného	web, vrátnice, tisk				
5.8. Bezplatné vstupné	web, vrátnice, tisk				
5.9. Bariéry hendikepovaní	odkaz plán				
5.10. Oznámení omezené dostupnosti	web, vrátnice, tisk				
5.11. Oznámení slev	web, vrátnice, tisk				

## Inventarizace sbírek Vlastivědného muzea v Olomouci

<b>Sbírka: Vlastivědného muzea v Olomouci</b>												
evid. číslo: VMO/001-08-16/022001												
podsbírka:	vých.stav.	2011	2012	2013	2014	2015	2016	2017	2018	2019	2020	2021
archeologická	220 202		24/10,9%			2125/2%	3101/3%	7779/7,5%	12049/8,7%	9380/6,71%	7646/5,4%	10516/7,5%
BSOD	220			231/100%	0	0	220/100%	51/18,8%	0	0%	37/13%	30/10,7%
botanická	29439/156762	561/0,3%	16168/9,44%	16349/9,54%	20611/12%	16553/9,7%	15294/9,3%	17885/10,4%	10783/6,22%	10667/7,5%	13019/6,9%	13110/7,3%
Bryophyta	337/22052	1557/99,6%	2105/10,05%	2164/10,3%	2145/10,05%	2186/10,2%	2348/11%	2873/11,4%	3073/14,4%	2403/11%	1586/6,7%	2180/7,1%
Diversae	1 564		160/10,3%	160/10,3%	159/10,2%	161/10,3%	159/10,2%	159/10,2%	272/16,8%	200/12,4%	110/6,8%	109/6,8%
Lichenes	218/9216		865/10,03%	884/10,3%	877/10,2%	915/10,6%	923/10,7%	979/10,5%	1292/15%	866/10,1%	6,3/5,9%	965/8,9%
cín	1 020		102/10,04%	150/14,77%	102/10,04%	110/10,84%	107/10,54%	107/10,54%	477/47%	102/10%	55/5,4%	100/9,85%
entomologická	125 717		9932/7,1%	14804/10,5%	14347/10%	11111/7,5%	11663/7,7%	20245/10,4%	14109/9,1%	14987/10,7%	15363/9,5%	13035/7,6%
etnografická	23 000		8821/40,57%	4136/19,66%	2918/13,88%	2899/13,78%	2000/12,11%	6657/22,49%	2042/6,9%	2810/9,49%	3154/10,64%	29659/100%
foto+pohlednice	39 440	41583/100%	5296/12,52%	4356/10,3%	5644/13,3%	4300/10,2%	4300/10,2%	4300/10,2%	4300/10,2%	8100/19,10%	5000/11,8%	5000/11,8%
geologická	6 022		312/5,1%	651/10,6%	679/11,01%	713/11,5%	631/10,2%	596/9,7%	730/11,8%	645/10,3%	644/10,3%	647/10,3%
geologie krasu	2 959		146/4,7%	365/11,68%	436/13,95%	410/13,1%	332/10,6%	1350/39,4%	456/14,8%	321/10,3%	332/10,6%	316/10,1%
historické hodiny	1 442	384/26%	203/13,8%	161/10,9%	155/10,5%	158/10,7%	1167/9%	174/11,8%	151/10,3%	131/8,9%	164/11,1%	150/10,2%
hudební	4 615	2100/100%	382/18%	726/35%	100/5%	219/10%	442/21%	99/5%	177/9%	210/10%	228/10%	249/12%
ikony	223	233/100%	38/16,5%	24/10,4%	20/8,7%	24/10,4%	24/10,4%	24/10,4%	258/100%	42/16%	258/100%	23/9,9%
kartografická	5 297	5411/100%	650/12,33%	650/12,33%	699/13,25%	600/11,37%	559/11,34%	600/11,35%	300/5,7%	418/7,9%	5290/100%	0
knihy	25 367	23435/94%	809/3,5%	1549/6,21%	4499/19,14%	3528/13,9%	3501/13,8%	4603/18,8%	1920/8%	3283/14%	3379/13,3%	2505/10,1%
lapidárium	320	276/92,6%	46/15,8%	16/5,5%	35/12%	35/12%	35/12%	35/12%	33/1/100%	33/10%	324/100%	0
Lékařsko-lékařenská	1 545	1474/100%	300/20%	448/20%	1469/75%	2008/100%	500/25%	470/24%	87/6%	197/12%	239/16%	155/11%
militaria	3 730	771/21%	914/25%	3668/100%	400/10,9%	600/16,35%	500/13,63%	500/13,63%	2603/10,16%	2607/10,11%	2603/10%	2600/10,0%
mineralogická	24 274		2302/9,15%	2539/10,1%	2551/10,04%	2577/10,1%	2582/10,1%	2617/10,2%				
Mollusca	14 273		0	166/10,6%	1803/12,1%	1507/10,5%	1815/12,2%	2084/14,1%	4427/29,8%	1507/10,1%	1330/9%	1349/9,1%
Mykologická	1 254		173/10,3%		184/10,38%	280/10,5%	299/10%	272/8,4%	448/13,7%	672/16,7%	816/19,9%	304/7,1%

							177/10,6%																	
<b>Negativy a diapositivity</b>	<b>7700</b>																							
<b>novodobé dějiny</b>	<b>13 771</b>	2250/18%	745/14%	2700/66%	3858/29%	1245/9,96%	1347/10,68%	1390/11,11%	1395/11,1%	770/10%	1395/11,1%	1390/11,11%	1395/11,1%	770/10%	1395/11,1%	1914/15,31%	2228/6,5%	2857/8,34%	732/6,35%					
<b>numizmatiká</b>	<b>78 058</b>		3936/150%	4942/6,25%	398/0,5%	3667/4,7%	1739/2,2%	2939/3,7%	2269/6,7%	2362/7%	2269/6,7%	2939/3,7%	2269/6,7%	2362/7%	2362/7%	2228/6,5%	2857/8,34%	798/100%						
<b>olomuciana</b>	<b>2 794</b>	2766/100%	333/11,9%	282/10,1%	273/9,8%	282/10,1%	282/10,1%	282/10,1%	282/10,1%	310/11,1%	2782/100%	282/10,1%	282/10,1%	310/11,1%	310/11,1%	281/1/100%	798/100%							
<b>paleontologická</b>	<b>68 375</b>		11039/65%	0	243/1/14%	4060/25%	1723/10,1%	1057/6,3%	1639/10,1%	1643/10,1%	1639/10,1%	1057/6,3%	1639/10,1%	1643/10,1%	1994/12,3%	1732/12,1%								
<b>pís.a tisky</b>	<b>28 175</b>	3264/16,45%	2420/12,2%	1257/63,39%	1025/5,16%	2248/11,37%	2195/11,06%	2081/10,49%	2175/11%	2044/10,3%	2175/11%	2081/10,49%	2175/11%	2044/10,3%	19835/100%	0								
<b>školsství</b>	<b>1 167</b>	1170/100%	100/12,78%	162/20,5%	100/12,7%	100/12,7%	166/20,1%	92/10,5%	135/15,2%	92/10%	135/15,2%	92/10,5%	135/15,2%	92/10%	93/10%	103/10,3%								
<b>um-prům.</b>	<b>10 518</b>	838/12,5%	1037/10%	1155/11,3%	1041/10,04%	200/1,9%	1734/16,72%	3177/30,77%	1167/11,3%	1036/9,9%	1167/11,3%	3177/30,77%	1167/11,3%	1036/9,9%	549/5,27%	7697/28%								
<b>POŘ</b>	<b>6 665</b>	821/12,3%	748/11,2%	956/14,3%	877/13%	708/10,6%	4576,9%	951/14,26%	832/12,5%	710/10,6%	832/12,5%	951/14,26%	832/12,5%	710/10,6%	701/10,5%	700/10,5%								
<b>Vlast. Šternberk</b>	<b>1 233</b>	1233/100%	148/12,8%	150/12,24%	300/24,46%	1383/100%	150/12,26%	104/8,5%	106/9%	129/11%	106/9%	104/8,5%	106/9%	129/11%	200/16%	198/16%								
<b>zábava a hry</b>	<b>4 974</b>		559/16,2%	400/1,49%	411/10,78%	599/15,72%	309/1,81%	206/5,5%	407/11%	261/7%	407/11%	206/5,5%	407/11%	261/7%	545/14%	259/7%								
<b>zemědělství</b>	<b>1 522</b>	173/11,3%	499/32,8%	305/20%	150/10%	142/9,3%	106/7%	148/9,7%	160/10,5%	160/10,5%	160/10,5%	148/9,7%	160/10,5%	160/10,5%	187/12,3%	155/10,2%								
<b>zoologická</b>	<b>4 819</b>	6720/100%	523/10,0%	523/10,0%		546/10,4%	538/10,3%	575/10,2%	288/5,13%	310/5,86%	288/5,13%	575/10,2%	288/5,13%	443/8,51%	328/6,3%									

<b>SOUČET</b>	<b>746286 / 893774</b>	97020/12,7%	107260 / 16,18%	78520/10,5%	70697/9,7%	68199/9,5%	103914 / 13,94%	87426/11,6%	74910/10,03 %	71882/9,8%	93743/22,71%		93303 / 14,91%
---------------	------------------------	-------------	-----------------	-------------	------------	------------	-----------------	-------------	---------------	------------	--------------	--	----------------

**Archeologická sbírka Vlastivědného muzea v Olomouci**

evid. číslo: ALO/002-11-18/300003

podsbírka	vých. Stav	2002	2003	2004	2005
archeologická				202/100%	

**Archeologická sbírka zrušena**

V listopadu bylo na MK ČR požádáno o výmaz Archeologické sbírky Vlastivědného muzea v Olomouci evid. č. ALO/002-11-18-300003. Předměty byly převedeny do sbírky Vlastivědného muzea v Olomouci evid. č. VMO/001-08-16/022001.

## NÁVŠTĚVNOST

NÁZEV	TERMÍN	MÍSTO	KATALOG/ JINÝ TISK	NÁKLADY	NÁVŠTĚVNOST	
					CELKEM	Z TOHO ZDARMA
<b>3.2.1. celkem 1</b>						
Karbon - pozdrav z prvohor	9.9.2021 - 23.1.2022	Muzeum a galerie Prostějovska v Prostějově				
<b>3.2.2. celkem 9</b>						
Jiří Louda - Život mezi erby	25.9.2020 - 15.8.2021	Handkeho sál		192 812,00 Kč	3409	2969
Stud i um	11.12.2020 - 20.6.2021	Mánesova galerie + Chodba 1.patro	Katalog	38 970,00 Kč	987	878
Jindřich Wankel, 200 let od narození otce moravské archeologie	16.7.2021 - 22.8.2021	Mánesova galerie		9 177,00 Kč	1519	1271
Tomáš Herynek: Setkávání všední i nevšední	17.9.2021 - 14.11.2021	Mánesova galerie		24 475,00 Kč	1618	1399
Gregor Johann Mendel	13.10.2021 - 28.11.2021	chodba 1. patro		11 500,00 Kč	1560	1560
Návštěva prezidenta T. G. Masaryka v Olomouci 18. - 19. září 1921	22.10.2021 - 12.11.2021	Magistrát města Olomouce				

Meteorit	5.11.2021 - 14.11.2021	Handkeho sál		61 113,00 Kč	1839	164
Karolína Wellartová. Still - nepřetržitý vývoj	17.12.2021 - 27.2.2022	Mánesova galerie		4 945,00 Kč	563	458
Josef Ignác Sadler: Kristus předává klíče sv. Petrovi	17.12.2021 - 16.1.2022	Sál Václava III.		57 184,00 Kč	473	473
<b>3.2.3. celkem 2</b>						
Devadesátka! No a co?	10.9.2021 - 24.10.2021	Handkeho sál		129 924,00 Kč	1473	1041
Rudolf II.	8.12.2021 - 10.4.2022	Sál Sv. Kláry	Letáček	340 539,00 Kč	653	91
<b>3.2.4. celkem 1</b>						
České korunovační klenoty	15.10.2020 - 15.8.2021	Sál Sv. Kláry	Letáček	672 357,00 Kč	4501	319
<b>3.2.5 celkem 4</b>						
Policejní sbory v proměnách času	14.12.2020 - 20.6.2021	Chodba přízemí		2 706,00 Kč	847	847
Kulturní dědictví UNESCO - Arménie	26.7.2021 - 15.8.2021	Chodba přízemí		2 969,00 Kč	1020	1020

Kulturní dědictví UNESCO - Rakousko	8.11.2021 - 28.11.2021	Chodba přízemí		931,00 Kč	584	584
Modrobílá Vánoce	26.11.2021 - 16.1.2022	Handkeho sál		29 239,00 Kč	1252	1068
<b>3.2.6. celkem 2</b>						
Výstava fotografií fotografické sekce VSMO	20.8.2021 - 24.10.2021	Chodba přízemí		217,00 Kč	1547	1547
Alfons Mucha	3.9.2021 - 5.12.2021	Sál Sv. Kláry		582 651,00 Kč	3462	226
<b>3.2.7. celkem 2</b>						
Sopky v geologické minulosti Moravy a Slezska	23.2.2021 - 6.6.2021	Muzeum Jesenicka v Jeseníku				
Milování v přírodě: Průvodce intimním životem zvířat	11.5.2021 - 26.9.2021	Muzeum Valaško - Zámek Vsetín				
<b>3.2.8. celkem 0</b>						
<b>Výstavy celkem</b>					<b>27307</b>	<b>15915</b>
<b>Náklady na výstavy celkem</b>				<b>2 161 709,00 Kč</b>		



<b>Návštěvní expozic VMO</b>						<b>10437</b>	<b>3710</b>
<b>Celkem návštěvníci výstav a expozic</b>						<b>37744</b>	<b>19625</b>
<b>Arboretum Bílá Lhota</b>						<b>13632</b>	<b>3008</b>
<b>Zámek Čechy pod Kosířem</b>						<b>24706</b>	<b>8294</b>
<b>CELKEM NÁVŠTĚVNOST VMO + ABL + ČPK</b>						<b>76082</b>	<b>30927</b>

## Základní ekonomické údaje o hospodaření VMO za rok 2021

<b>Výsledek hospodaření VMO celkem za rok 2021</b>	<b>2 231 045,15 Kč</b>
z toho transferový podíl	463 436,-- Kč
z toho: výsledek hospodaření z hlavní činnosti	1 587 219,58 Kč
výsledek hospodaření z hospodářské činnosti	180 389,57 Kč

<b>Výnosy VMO v roce 2021</b> .....	<b>69 619 176,15 Kč</b>
z toho: výnosy hlavní činnosti	69 163 440,69 Kč
výnosy hospodářské činnosti	455 735,46 Kč

<b>Dotace na provoz VMO – celkem</b>	<b>65 620 343,59 Kč</b>
z toho: od zřizovatele	49 456 201,89 Kč
od MKČR	1 470 863,-- Kč
od statutárního města Olomouc	300 000,-- Kč
dotace ze SR	13 864 842,70 Kč
dotace SFK ČR	65 000,-- Kč
transferový podíl	463 436,-- Kč

<b>Výnosy z vlastní činnosti – celkem</b>	<b>3 724 028,69 Kč</b>
Z toho: tržby vstupné	2 697 623,85 Kč
Pronájmy	334 011,-- Kč
Výnosy z prodaného zboží	673 463,84 Kč
Ostatní	18 930,-- Kč

<b>Ostatní výnosy – celkem</b>	<b>274 803,87 Kč</b>
Z toho: čerpání fondu odměn	5 000,-- Kč
čerpání fondu investic	165 085,06 Kč
čerpání rezervního fondu - dary	92 689,50 Kč
náhrady od pojišťovny	8 894,71 Kč
ostatní	3 134,60 Kč

<b>Náklady VMO v roce 2021</b> .....	<b>67 388 131,-- Kč</b>
z toho: náklady hlavní činnosti	67 112 785,11 Kč
náklady hospodářské činnosti	275 345,89 Kč

### Rozdělení celkových nákladů r. 2021:

1. Mzdové náklady – celkem	36 507 126,36 Kč
z toho: mzdy	27 524 816,-- Kč
sociální a zdravotní pojištění	8 444 928,-- Kč
jiné soc. pojištění – platba zák. poj. Kooperativa	69 914,-- Kč
tvorba FKSP (2% z mezd)	467 468,36 Kč

2. Režijní náklady (odpisy, energie)	10 221 109,48 Kč
3. Provozní náklady, materiál a služby	18 138 228,62 Kč
4. Nákup hmotného majetku	1 008 229,55 Kč
5. Neinvestiční opravy	524 301,40 Kč
6. Náklady související se zaměstnanci (nákup OOPP, preventiv. prohlídky, školení, vzdělávání, cestovné)	596 189,16 Kč
7. Úroky, kurzové ztráty	127 843,18 Kč
8. Aktivace majetku, prodej zboží	185 566,22 Kč
9. Poplatky	79 537,03 Kč

### Závazné ukazatele 2021 (v Kč):

Název ukazatele	Schválený rozpočet 2021	Upravený rozpočet 2021	Skutečné plnění za rok 2021
Limit mzdových prostředků	24 779 000,-- Kč	24 799 000,-- Kč	27 524 816,-- Kč
Příspěvek na provoz -odpisy	7 515 000,-- Kč	8 012 454,-- Kč	8 012 454,-- Kč
Odvody VMO na účet zřizovatele	7 139 000,-- Kč	8 636 454,-- Kč	8 636 454,-- Kč
Hospodářský výsledek	35 000,-- Kč	—————	2 231 045,15

### Účelové dotace z Ministerstva kultury ČR za rok 2021

ÚZ	Účel poskytnutí	Dotace celkem	Použito	Vratka
34031	Restaurování	106 000,-- Kč	106 000,-- Kč	0,-- Kč
34070	Tradiční lidová kultura	98 000,-- Kč	97 246,-- Kč	754,-- Kč
34505	Nákup sbírkových předmětů	42 000,-- Kč	42 000,-- Kč	0,-- Kč
34070	Program udržitelnost muzeí II	1 154 617,-- Kč	1 154 617,-- Kč	0,-- Kč
34053	Restaurování a digitalizace	113 000,-- Kč	113 000,-- Kč	0,-- Kč
	<b>Celkem dotace MKČR</b>	<b>1 513 617,-- Kč</b>	<b>1 512 863,-- Kč</b>	<b>754,-- Kč</b>

### Účelové dotace z Krajského úřadu Olomouckého kraje v roce 2021

ÚZ	Účel poskytnutí	Dotace celkem	Použito	Vratka
00670	Kulturní akce na zámku v Čechách pod Kosířem	600 000,-- Kč	581 000,-- Kč	19 000,-- Kč
00555	Kulturní akce Arboretum Bílá Lhota	40 000,-- Kč	21 379,-- Kč	18 621,-- Kč
	<b>Celkem dotace KUOK</b>	<b>640 000,-- Kč</b>	<b>602 379,-- Kč</b>	<b>37 621,-- Kč</b>

### Účelová dotace z rozpočtu statutárního města Olomouc v roce 2021

Účel poskytnutí dotace	Dotace celkem	Použito	Vratka
Výstavní činnost	300 000,-- Kč	300 000,-- Kč	0,-- Kč
<b>Celkem dotace SMO</b>	<b>300 000,-- Kč</b>	<b>300 000,-- Kč</b>	<b>0,-- Kč</b>

### Účelová dotace z rozpočtu Státního fondu kultury ČR v roce 2021

Účel poskytnutí dotace	Dotace celkem	Použito	Vratka
Výstavní činnost	65 000,-- Kč	65 000,-- Kč	0,-- Kč
<b>Celkem dotace SMO</b>	<b>65 000,-- Kč</b>	<b>65 000,-- Kč</b>	<b>0,-- Kč</b>

### Stav fondů VMO k 31. 12. 2021

Fond	Účetní stav k 31. 12. 2021	Finanční krytí k 31. 12. 2021
Fond odměn	471 178,39 Kč	471 178,39 Kč
FKSP	306 788,82 Kč	230 614,44 Kč
Rezervní fond	1 340 213,62 Kč	1 340 213,22 Kč
Rezervní fond – z ost. titulů	2 626 829,80 Kč	4 824 051,18 Kč
Fond investic	327 405,90 Kč	327 405,90 Kč
<b>Celkem</b>	<b>5 072 416,53 Kč</b>	<b>7 193 463,13 Kč</b>

### Personální a mzdové údaje v roce 2021

Poř. č.	Ukazatel	Kč
1.	Mzdové náklady na platy hlavní činnosti	23 383 008,80 Kč
2.	Mzdové náklady na platy doplňková činnosti	10 159,20 Kč
3.	Mzdové náklady na ostatní osobní náklady hlavní činnosti (dohody o činnosti, o provedení práce ...)	4 042 018,-- Kč
4.	Mzdové náklady na ostatní osobní náklady doplňková činnosti (dohody o činnosti, o provedení práce ...)	89 630,-- Kč
5.	Přepočtený počet zaměstnanců	67,59 osob
6.	Průměrný měsíční plat zaměstnanců	28 842,--Kč/měsíc/zaměstnanec

## Investiční činnost v roce 2021

Poř. č.	Název investice	Druh investice	Zdroj financování v roce 2021	Skutečně vynaložené náklady v roce 2021
1.	Dotykový monitor do expozice	Pořízení DHM	VMO	76 593,-- Kč
2.	Výměna kotlů v depozitáři VMO	Stavební	VMO	607 370,73 Kč
3.	Ústředna měřícího klimatu	Pořízení DHM	VMO	58 273,-- Kč
4.	Průmyslový vysavač	Pořízení DHM	VMO	49 939,12 Kč
5.	Vybudování hřiště ABL	Stavební	VMO	165 731,28 Kč
6.	Server VMO	Pořízení DHM	VMO	182 518,66 Kč
7.	ABL stavební práce	Stavební	VMO	467 465,49 Kč
8.	Dokončovací práce na zemědělské expozici ABL	Stavební	VMO	157 287,70 Kč
9.	Oprava zídky VMO	Stavební	VMO	165 085,06 Kč
10.	Nákup do sbírek		KUOK/MK ČR	294 938,-- Kč
	<b>Celkem</b>			<b>2 225 202,04 Kč</b>

## Rozvaha 2021

IČ: 00100609 Vlastivědné muzeum v Olomouci

77900 Olomouc, nám. Republiky 5

sestavená k 31.12.2021, Kontaktní osoba: Radka Tesaříková, tesarikova@vmo.cz, 585515115

Číslo	Název	Brutto	Korekce	Netto	Min.učt.obd.netto
<b>1</b>	<b>AKTIVA</b>	<b>589 557 967,10</b>	<b>106 917 634,15</b>	<b>482 640 332,95</b>	<b>468 748 423,37</b>
<b>2</b>	<b>A. Stálá aktiva</b>	<b>549 223 513,33</b>	<b>106 917 634,15</b>	<b>442 305 879,18</b>	<b>436 531 039,02</b>
<b>3</b>	<b>A.I. Dlouhodobý nehmotný majetek</b>	<b>7 451 403,51</b>	<b>4 000 826,07</b>	<b>3 450 577,44</b>	<b>3 163 789,44</b>
4	A.I.1. Nehmotné výsledky výzkumu a v 012	0,00	0,00	0,00	0,00
5	A.I.2. Software 013	6 494 917,44	3 044 340,00	3 450 577,44	381 442,10
6	A.I.3. Ocenitelná práva 014	0,00	0,00	0,00	0,00
7	A.I.4. Povolenky na emise a preferen 015	0,00	0,00	0,00	0,00
8	A.I.5. Drobný dlouhodobý nehmotný ma 018	956 486,07	956 486,07	0,00	0,00
9	A.I.6. Ostatní dlouhodobý nehmotný m 019	0,00	0,00	0,00	0,00
10	A.I.7. Nedokončený dlouhodobý nehmot 041	0,00	0,00	0,00	2 782 347,34
11	A.I.8. Poskytnuté zálohy na dlouhodo 051	0,00	0,00	0,00	0,00
12	A.I.9. Dlouhodobý nehmotný majetek 035	0,00	0,00	0,00	0,00
<b>13</b>	<b>A.II. Dlouhodobý hmotný majetek</b>	<b>541 764 941,82</b>	<b>102 916 808,08</b>	<b>438 848 133,74</b>	<b>433 359 781,58</b>
14	A.II.1. Pozemky 031	72 331 215,22	0,00	72 331 215,22	72 331 215,22
15	A.II.2. Kulturní předměty 032	1 503 259,00	0,00	1 503 259,00	987 571,00
16	A.II.3. Stavby 021	366 663 731,02	38 631 362,00	328 032 369,02	331 786 928,29
17	A.II.4. Samostatné hmotné movité věc 022	61 332 529,83	44 364 627,50	16 967 902,33	19 701 502,67
18	A.II.5. Pěstitelské celky trvalých p 025	0,00	0,00	0,00	0,00
19	A.II.6. Drobný dlouhodobý hmotný maj 028	19 920 818,58	19 920 818,58	0,00	0,00
20	A.II.7. Ostatní dlouhodobý hmotný ma 029	0,00	0,00	0,00	0,00
21	A.II.8. Nedokončený dlouhodobý hmotn 042	18 697 012,11	0,00	18 697 012,11	7 073 082,40
22	A.II.9. Poskytnuté zálohy na dlouho 052	1 316 376,06	0,00	1 316 376,06	1 479 482,00
23	A.II.10. Dlouhodobý hmotný majetek u 036	0,00	0,00	0,00	0,00
<b>24</b>	<b>A.III. Dlouhodobý finanční majetek</b>	<b>0,00</b>	<b>0,00</b>	<b>0,00</b>	<b>0,00</b>
25	A.III.1. Majetkové účasti v osobách 061	0,00	0,00	0,00	0,00
26	A.III.2. Majetkové účasti v osobách 062	0,00	0,00	0,00	0,00
27	A.III.3. Dluhové cenné papíry držené 063	0,00	0,00	0,00	0,00
29	A.III.5. Termínované vklady dlouhodo 068	0,00	0,00	0,00	0,00
30	A.III.6. Ostatní dlouhodobý finanční 069	0,00	0,00	0,00	0,00
<b>33</b>	<b>A.IV. Dlouhodobé pohledávky</b>	<b>7 168,00</b>	<b>0,00</b>	<b>7 168,00</b>	<b>7 468,00</b>
34	A.IV.1. Poskytnuté návratné finanční 462	0,00	0,00	0,00	0,00
35	A.IV.2. Dlouhodobé pohledávky z post 464	0,00	0,00	0,00	0,00
36	A.IV.3. Dlouhodobé poskytnuté zálohy 465	7 168,00	0,00	7 168,00	7 468,00
38	A.IV.5. Ostatní dlouhodobé pohledávk 469	0,00	0,00	0,00	0,00
39	A.IV.6. Dlouhodobé poskytnuté zálohy 471	0,00	0,00	0,00	0,00
<b>41</b>	<b>B. Oběžná aktiva</b>	<b>40 334 453,77</b>	<b>0,00</b>	<b>40 334 453,77</b>	<b>32 217 384,35</b>
<b>42</b>	<b>B.I. Zásoby</b>	<b>934 041,71</b>	<b>0,00</b>	<b>934 041,71</b>	<b>1 101 406,33</b>
43	B.I.1. Pořízení materiálu 111	0,00	0,00	0,00	0,00
44	B.I.2. Materiál na skladě 112	46 655,44	0,00	46 655,44	91 605,72
45	B.I.3. Materiál na cestě 119	0,00	0,00	0,00	0,00
46	B.I.4. Nedokončená výroba 121	0,00	0,00	0,00	0,00
47	B.I.5. Polotovary vlastní výroby 122	0,00	0,00	0,00	0,00
48	B.I.6. Výrobky 123	0,00	0,00	0,00	0,00
49	B.I.7. Pořízení zboží 131	0,00	0,00	0,00	0,00
50	B.I.8. Zboží na skladě 132	820 670,83	0,00	820 670,83	926 449,41

## Rozvaha 2021

IČ: 00100609 Vlastivědné muzeum v Olomouci

77900 Olomouc, nám. Republiky 5

sestavená k 31.12.2021, Kontaktní osoba: Radka Tesaříková, tesarikova@vmo.cz, 585515115

Číslo	Název		Brutto	Korekce	Netto	Min.účt.obd.netto
51	B.I.9. Zboží na cestě	138	60 840,44	0,00	60 840,44	77 476,20
52	B.I.10. Ostatní zásoby	139	5 875,00	0,00	5 875,00	5 875,00
<b>53</b>	<b>B.II. Krátkodobé pohledávky</b>		<b>27 434 913,09</b>	<b>0,00</b>	<b>27 434 913,09</b>	<b>19 910 229,36</b>
54	B.II.1. Odběratelé	311	79 156,98	0,00	79 156,98	60 081,41
57	B.II.4. Krátkodobé poskytnuté zálohy	314	185 281,00	0,00	185 281,00	875 461,00
58	B.II.5. Jiné pohledávky z hlavní čín	315	0,00	0,00	0,00	0,00
59	B.II.6. Poskytnuté návratné finanční	316	0,00	0,00	0,00	0,00
62	B.II.9. Pohledávky za zaměstnanci	335	64 895,00	0,00	64 895,00	14 283,00
63	B.II.10. Sociální zabezpečení	336	0,00	0,00	0,00	0,00
64	B.II.11. Zdravotní pojištění	337	0,00	0,00	0,00	0,00
65	B.II.12. Důchodové spoření	338	0,00	0,00	0,00	0,00
66	B.II.13. Daň z příjmů	341	0,00	0,00	0,00	0,00
67	B.II.14. Ostatní daně, poplatky a j	342	0,00	0,00	0,00	0,00
68	B.II.15. Daň z přidané hodnoty	343	0,00	0,00	0,00	0,00
69	B.II.16. Pohledávky za osobami mimo	344	0,00	0,00	0,00	0,00
70	B.II.17. Pohledávky za vybranými úst	346	0,00	0,00	0,00	0,00
71	B.II.18. Pohledávky za vybranými mís	348	11 683,50	0,00	11 683,50	266 818,20
81	B.II.28. Krátkodobé poskytnuté záloh	373	0,00	0,00	0,00	0,00
83	B.II.30. Náklady příštích období	381	170 443,70	0,00	170 443,70	78 553,50
84	B.II.31. Příjmy příštích období	385	0,00	0,00	0,00	0,00
85	B.II.32. Dohadné účty aktivní	388	26 915 402,91	0,00	26 915 402,91	18 614 162,25
86	B.II.33. Ostatní krátkodobé pohledáv	377	8 050,00	0,00	8 050,00	870,00
<b>87</b>	<b>B.III. Krátkodobý finanční majetek</b>		<b>11 965 498,97</b>	<b>0,00</b>	<b>11 965 498,97</b>	<b>11 205 748,66</b>
88	B.III.1. Majetkové cenné papíry k ob	251	0,00	0,00	0,00	0,00
89	B.III.2. Dluhové cenné papíry k obch	253	0,00	0,00	0,00	0,00
90	B.III.3. Jiné cenné papíry	256	0,00	0,00	0,00	0,00
91	B.III.4. Termínované vklady krátkodo	244	0,00	0,00	0,00	0,00
92	B.III.5. Jiné běžné účty	245	0,00	0,00	0,00	0,00
96	B.III.9. Běžný účet	241	11 684 877,07	0,00	11 684 877,07	10 995 273,50
97	B.III.10. Běžný účet FKSP	243	230 614,44	0,00	230 614,44	160 017,02
102	B.III.15. Ceniny	263	0,00	0,00	0,00	6 080,00
103	B.III.16. Peníze na cestě	262	0,00	0,00	0,00	0,00
104	B.III.17. Pokladna	261	50 007,46	0,00	50 007,46	44 378,14
<b>105</b>	<b>PASIVA</b>				<b>482 640 332,95</b>	<b>468 748 423,37</b>
<b>106</b>	<b>C. Vlastní kapitál</b>				<b>446 698 455,92</b>	<b>441 624 830,34</b>
<b>107</b>	<b>C.I. Jmění účetní jednotky a upravující</b>				<b>439 097 290,24</b>	<b>433 332 362,48</b>
108	C.I.1. Jmění účetní jednotky	401			422 459 941,40	427 155 144,87
110	C.I.3. Transfery na pořízení dlouhod	403			16 637 348,84	6 177 217,61
111	C.I.4. Kurzové rozdíly	405			0,00	0,00
112	C.I.5. Oceňovací rozdíly při prvotní	406			0,00	0,00
113	C.I.6. Jiné oceňovací rozdíly	407			0,00	0,00
114	C.I.7. Opravy předcházejících účetní	408			0,00	0,00
<b>115</b>	<b>C.II. Fondy účetní jednotky</b>				<b>5 072 416,53</b>	<b>6 842 524,95</b>
116	C.II.1. Fond odměn	411			471 178,39	476 178,39
117	C.II.2. Fond kulturních a sociálních	412			306 788,82	237 750,46
118	C.II.3. Rezervní fond tvořený ze zle	413			1 340 213,62	1 764 195,22

## Rozvaha 2021

IČ: 00100609 Vlastivědné muzeum v Olomouci

77900 Olomouc, nám. Republiky 5

sestavená k 31.12.2021, Kontaktní osoba: Radka Tesaříková, tesarikova@vmo.cz, 585515115

Číslo	Název	Brutto	Korekce	Netto	Min.učt.obd.netto
119	C.II.4. Rezervní fond z ostatních tí 414			2 626 829,80	3 753 359,75
120	C.II.5. Fond reprod. majetku, fond 416			327 405,90	611 041,13
<b>122</b>	<b>C.III Výsledek hospodaření</b>			<b>2 528 749,15</b>	<b>1 449 942,91</b>
123	C.III.1. Výsledek hospodaření běžného			2 231 045,15	1 210 976,91
124	C.III.2. Výsledek hospodaření ve schv 431			0,00	0,00
125	C.III.3. Výsledek hospodaření předchá 432			297 704,00	238 966,00
<b>131</b>	<b>D. Cizí zdroje</b>			<b>35 941 877,03</b>	<b>27 123 593,03</b>
<b>132</b>	<b>D.I. Rezervy</b>			<b>0,00</b>	<b>0,00</b>
133	D.I.1. Rezervy 441			0,00	0,00
<b>134</b>	<b>D.II. Dlouhodobé závazky</b>			<b>26 547 664,38</b>	<b>15 653 224,78</b>
135	D.II.1. Dlouhodobé úvěry 451			11 088 793,95	6 688 703,22
136	D.II.2. Přijaté návratné finanční vý 452			0,00	0,00
138	D.II.4. Dlouhodobé přijaté zálohy 455			0,00	0,00
141	D.II.7. Ostatní dlouhodobé závazky 459			0,00	0,00
142	D.II.8. Dlouhodobé přijaté zálohy na 472			15 458 870,43	8 964 521,56
<b>144</b>	<b>D.III. Krátkodobé závazky</b>			<b>9 394 212,65</b>	<b>11 470 368,25</b>
145	D.III.1. Krátkodobé úvěry 281			0,00	0,00
148	D.III.4. Jiné krátkodobé půjčky 289			0,00	0,00
149	D.III.5. Dodavatelé 321			4 460 128,99	5 549 397,28
151	D.III.7. Krátkodobé přijaté zálohy 324			42 718,00	11 044,00
153	D.III.9. Přijaté návratné finanční v 326			0,00	0,00
154	D.III.10. Zaměstnanci 331			22 295,00	19 011,00
155	D.III.11. Jiné závazky vůči zaměstna 333			81 680,00	0,00
156	D.III.12. Sociální zabezpečení 336			757 020,00	775 965,00
157	D.III.13. Zdravotní pojištění 337			328 417,00	333 524,00
158	D.III.14. Důchodové spoření 338			0,00	0,00
159	D.III.15. Daň z příjmů 341			0,00	0,00
160	D.III.16. Ostatní daně, poplatky a j 342			155 240,00	312 497,00
161	D.III.17. Daň z přidané hodnoty 343			0,00	0,00
162	D.III.18. Závazky k osobám mimo vybr 345			0,00	0,00
163	D.III.19. Závazky k vybraným ústředn 347			0,00	0,00
164	D.III.20. Závazky k vybraným místním 349			171 050,29	0,00
176	D.III.32. Krátkodobé přijaté zálohy 374			712 170,03	1 530 253,34
179	D.III.35. Výdaje příštích období 383			19 105,00	94 182,00
180	D.III.36. Výnosy příštích období 384			223 300,00	2 291,00
181	D.III.37. Dohadné účty pasivní 389			312 151,34	857 749,63
182	D.III.38. Ostatní krátkodobé závazky 378			2 108 937,00	1 984 454,00



## Rozvaha 2021

IČ: 00100609 Vlastivědné muzeum v Olomouci

77900 Olomouc, nám. Republiky 5

sestavená k 31.12.2021, Kontaktní osoba: Radka Tesaříková, tesarikova@vmo.cz, 585515115

Číslo	Název	Brutto	Korekce	Netto	Min.uč.obd.netto
-------	-------	--------	---------	-------	------------------

Odesláno dne:	Razítko:	Podpis odpovědné osoby:	Podpis osoby odpovědné za sestavení:	Okamžik sestavení:
24.02.2022				24.02.2022 9:16
Telefon: +420 585 515 111				

## VZZ 2021

IČ: 00100609 Vlastivědné muzeum v Olomouci

77900 Olomouc, nám. Republiky 5

sestavená k 31.12.2021, Kontaktní osoba: Radka Tesaříková, tesarikova@vmo.cz, 585515115

Číslo	Název	Hlavní činnost	Hospodářská činnost	Hlavní činnost	Hospodářská činnost
<b>1</b>	<b>A. NÁKLADY CELKEM</b>	<b>67 112 785,11</b>	<b>275 345,89</b>	<b>72 199 222,19</b>	<b>159 273,93</b>
<b>2</b>	<b>A.I. Náklady z činnosti</b>	<b>66 984 941,93</b>	<b>275 345,89</b>	<b>72 098 883,02</b>	<b>165 543,17</b>
3	A.I.1. Spotřeba materiálu 501	1 801 499,69	4 193,50	2 073 515,26	4 140,00
4	A.I.2. Spotřeba energie 502	2 056 517,21	152 138,27	2 398 576,85	87 384,17
5	A.I.3. Spotřeba jiných neskladovatel 503	0,00	0,00	0,00	0,00
6	A.I.4. Prodané zboží 504	380 089,99	0,00	330 476,86	0,00
7	A.I.5. Aktivace dlouhodobého majetku 506	-194 523,77	0,00	-138 721,00	0,00
8	A.I.6. Aktivace oběžného majetku 507	0,00	0,00	0,00	0,00
9	A.I.7. Změna stavu zásob vlastní výr 508	0,00	0,00	-1 955,00	0,00
10	A.I.8. Opravy a udržování 511	524 289,81	11,59	512 263,96	3 449,00
11	A.I.9. Cestovné 512	52 978,00	0,00	36 025,00	0,00
12	A.I.10. Náklady na reprezentaci 513	63 490,00	0,00	54 749,00	0,00
13	A.I.11. Aktivace vnitroorganizačních 516	0,00	0,00	0,00	0,00
14	A.I.12. Ostatní služby 518	16 259 662,80	9 382,63	21 339 493,51	0,00
15	A.I.13. Mzdové náklady 521	27 425 026,80	99 789,20	26 959 258,00	70 570,00
16	A.I.14. Zákonné sociální pojištění 524	8 435 531,70	9 396,30	8 368 950,00	0,00
17	A.I.15. Jiné sociální pojištění 525	69 914,00	0,00	69 395,00	0,00
18	A.I.16. Zákonné sociální náklady 527	1 010 476,32	203,20	913 286,33	0,00
19	A.I.17. Jiné sociální náklady 528	0,00	0,00	0,00	0,00
20	A.I.18. Daň silniční 531	0,00	0,00	0,00	0,00
21	A.I.19. Daň z nemovitostí 532	0,00	0,00	0,00	0,00
22	A.I.20. Jiné daně a poplatky 538	9 713,64	0,00	10 504,33	0,00
24	A.I.22. Smluvní pokuty a úroky z pro 541	0,00	0,00	0,00	0,00
25	A.I.23. Jiné pokuty a penále 542	0,00	0,00	0,00	0,00
26	A.I.24. Dary a jiná bezúplatná předá 543	0,00	0,00	0,00	0,00
27	A.I.25. Prodaný materiál 544	0,00	0,00	0,00	0,00
28	A.I.26. Manka a škody 547	0,00	0,00	0,00	0,00
29	A.I.27. Tvorba fondů 548	0,00	0,00	0,00	0,00
30	A.I.28. Odpisy dlouhodobého majetku 551	8 012 222,80	231,20	7 851 309,00	0,00
31	A.I.29. Prodaný dlouhodobý nehmotný 552	0,00	0,00	0,00	0,00
32	A.I.30. Prodaný dlouhodobý hmotný ma 553	0,00	0,00	0,00	0,00
33	A.I.31. Prodané pozemky 554	0,00	0,00	0,00	0,00
34	A.I.32. Tvorba a zúčtování rezerv 555	0,00	0,00	0,00	0,00
35	A.I.33. Tvorba a zúčtování opravných 556	0,00	0,00	0,00	0,00
36	A.I.34. Náklady z vyřazených pohledá 557	0,00	0,00	0,00	0,00
37	A.I.35. Náklady z drobného dlouhodob 558	1 008 229,55	0,00	1 272 473,94	0,00
38	A.I.36. Ostatní náklady z činnosti 549	69 823,39	0,00	49 281,98	0,00
<b>39</b>	<b>A.II. Finanční náklady</b>	<b>127 843,18</b>	<b>0,00</b>	<b>110 372,93</b>	<b>0,00</b>
40	A.II.1. Prodané cenné papíry a podíl 561	0,00	0,00	0,00	0,00
41	A.II.2. Úroky 562	127 756,64	0,00	107 932,86	0,00
42	A.II.3. Kurzové ztráty 563	86,54	0,00	2 440,07	0,00
43	A.II.4. Náklady z přecenění reálnou 564	0,00	0,00	0,00	0,00
44	A.II.5. Ostatní finanční náklady 569	0,00	0,00	0,00	0,00
<b>45</b>	<b>A.III. Náklady na transfery</b>	<b>0,00</b>	<b>0,00</b>	<b>0,00</b>	<b>0,00</b>
46	A.III.1. Náklady vybraných ústřednic 571	0,00	0,00	0,00	0,00
47	A.III.2. Náklady vybraných místních 572	0,00	0,00	0,00	0,00

## VZZ 2021

IČ: 00100609 Vlastivědné muzeum v Olomouci

77900 Olomouc, nám. Republiky 5

sestavená k 31.12.2021, Kontaktní osoba: Radka Tesaříková, tesarikova@vmo.cz, 585515115

Číslo	Název	Hlavní činnost	Hospodářská činnost	Hlavní činnost	Hospodářská činnost
<b>55</b>	<b>A.V. Daň z příjmů</b>	<b>0,00</b>	<b>0,00</b>	<b>-10 033,76</b>	<b>-6 269,24</b>
56	A.V.1. Daň z příjmů 591	0,00	0,00	0,00	0,00
57	A.V.2. Dodatečné odvody daně z příjmů 595	0,00	0,00	-10 033,76	-6 269,24
<b>58</b>	<b>B. VÝNOSY CELKEM</b>	<b>69 163 440,69</b>	<b>455 735,46</b>	<b>73 169 071,03</b>	<b>400 402,00</b>
<b>59</b>	<b>B.I. Výnosy z činnosti</b>	<b>3 542 982,50</b>	<b>455 735,46</b>	<b>3 376 029,88</b>	<b>400 402,00</b>
60	B.I.1. Výnosy z prodeje vlastních vý 601	0,00	0,00	0,00	0,00
61	B.I.2. Výnosy z prodeje služeb 602	2 711 978,39	146 815,46	2 934 114,60	107 072,00
62	B.I.3. Výnosy z pronájmu 603	27 091,00	306 920,00	37 709,00	291 330,00
63	B.I.4. Výnosy z prodaného zboží 604	531 223,84	0,00	423 142,28	0,00
67	B.I.8. Jiné výnosy z vlastních výkon 609	0,00	0,00	0,00	0,00
68	B.I.9. Smluvní pokuty a úroky z prod 641	0,00	0,00	0,00	0,00
69	B.I.10. Jiné pokuty a penále 642	0,00	0,00	0,00	0,00
70	B.I.11. Výnosy z vyřazených pohledáv 643	0,00	0,00	0,00	0,00
71	B.I.12. Výnosy z prodeje materiálu 644	0,00	0,00	0,00	0,00
72	B.I.13. Výnosy z prodeje dlouhodobéh 645	0,00	0,00	0,00	0,00
73	B.I.14. Výnosy z prodeje dlouhodobéh 646	0,00	0,00	0,00	0,00
74	B.I.15. Výnosy z prodeje pozemků 647	0,00	0,00	0,00	0,00
75	B.I.16. Čerpání fondů 648	262 774,56	0,00	0,00	0,00
76	B.I.17. Ostatní výnosy z činnosti 649	9 914,71	2 000,00	-18 936,00	2 000,00
<b>77</b>	<b>B.II. Finanční výnosy</b>	<b>114,60</b>	<b>0,00</b>	<b>299,10</b>	<b>0,00</b>
78	B.II.1. Výnosy z prodeje cenných pap 661	0,00	0,00	0,00	0,00
79	B.II.2. Úroky 662	0,00	0,00	0,00	0,00
80	B.II.3. Kurzové zisky 663	114,60	0,00	299,10	0,00
81	B.II.4. Výnosy z přecenění reálnou h 664	0,00	0,00	0,00	0,00
83	B.II.6. Ostatní finanční výnosy 669	0,00	0,00	0,00	0,00
<b>94</b>	<b>B.IV. Výnosy z transferů</b>	<b>65 620 343,59</b>	<b>0,00</b>	<b>69 792 742,05</b>	<b>0,00</b>
95	B.IV.1. Výnosy vybraných ústředních 671	0,00	0,00	0,00	0,00
96	B.IV.2. Výnosy vybraných místních vl 672	65 620 343,59	0,00	69 792 742,05	0,00
<b>106</b>	<b>C.1. Výsledek hospodaření před zdaně</b>	<b>2 050 655,58</b>	<b>180 389,57</b>	<b>959 815,08</b>	<b>234 858,83</b>
<b>107</b>	<b>C.2. Výsledek hospodaření běžného úč</b>	<b>2 050 655,58</b>	<b>180 389,57</b>	<b>969 848,84</b>	<b>241 128,07</b>

Odesláno dne:

24.02.2022

Razítko:

Podpis odpovědné  
osoby:

Podpis osoby  
odpovědné za  
sestavení:

Okamžik sestavení:

24.02.2022  
9:19

Telefon: +420 585 515 111



Arboretum Bílá Lhota



Zámek v Čechách pod Kosířem

Vlastivědné muzeum v Olomouci | nám. Republiky 5, 771 73 Olomouc  
tel: 585 515 111 | e-mail: [vmo@vmo.cz](mailto:vmo@vmo.cz) | [www.vmo.cz](http://www.vmo.cz)